

КОММЕРСАНТЪ

Изданіе отъ 1880 года № 20 К.

Телефоны
18-35 и 181-17.

Москва, Чистые пруды, Мылъникъ пер. соб. домъ.

ПОДПИСКА ПРИНИМАЕТСЯ
ВЪ КОНТОРѢ РЕДАКЦІИ:

На годъ съ перес. и дост. 24 р. — к.
6 мѣсяцевъ 14 — —
3 мѣсяца 7 — 50
1 мѣсяцъ 3 — —

Изданіе РУССКАГО ТОВАРИЩЕСТВА печ. и издат. дѣла.

Выходитъ ЕЖЕДНЕВНО, кромѣ дней праздничныхъ.

Всѣмъ пріѣзжимъ газета доставляется БЕЗПЛАТНО въ гостиницы и подворья.

ТАКСА ОБЪЯВЛЕНІЙ.

За строку пята: 40 к.
Впередъ текста 20 —
Позади текста 20 —
Средъ текста 50 —
За отдѣльныя приложенія за каждыя 1000 экз. 10 р.

Телефоны

18-35 и 181-17.

Москва, Чистые пруды, Мылъникъ пер. соб. домъ.

Къ свѣдѣнію гг. объявителей.

Газета „КОММЕРСАНТЪ“ доставляется ежедневно всѣмъ пріѣзжимъ въ Москву бесплатно во всѣ гостиницы и подворья.

Газета „КОММЕРСАНТЪ“ раскладывается на столикахъ въ ресторанахъ: „Метрополь“, „Большая Московская гостиница“, „Альпійская Роза“, „Петергофъ“, „Алферова“, „Бр. Колгушиныхъ“ и въ нѣкоторыхъ: Сіу, Трамбле и Филиппова на Тверской ул.

Газета „КОММЕРСАНТЪ“ раздается бесплатно на всѣхъ Московскихъ биржахъ: фондовой, хлѣбной и мясной.

Кромѣ того, газета раздается бесплатно всѣмъ пассажирамъ СИБИРСКАГО ПОѢЗДА въ дни его прибытія въ Москву, на Нурскомъ вокзалѣ.

С.-Петербургскій Частный Коммерческій Банкъ

(Ильинска, д. Шелестутина).

СТАЛЬНАЯ КЛАДОВАЯ съ безопасными ящиками

отъ 5 руб. въ годъ

Кладовая открыта отъ 10 до 5 1/2 час.

МОСКОВСКІЙ УЧЕТНЫЙ БАНКЪ

(Ильинка, Хрустальный пер., соб. домъ).

ПОДЗЕМНАЯ СТАЛЬНАЯ КЛАДОВАЯ съ безопасными ящиками.

Ящики отъ 4 руб. въ годъ.

Кладовая открыта отъ 9 час. утра до 5 1/2 час. дня.

Пріѣзжіе мужчины, дамы, барышни.

Если хотите приобрести дѣйствительныя новости — зайдите во вновь открытый складъ патентованныхъ изобрѣтеній и новостей **Э. БОРИУ** (уголокъ Охотнаго и Театральной площади) — Вы тамъ найдете хоть небольшое количество предметовъ, но каждый изъ которыхъ представляетъ полновѣстную новость для личнаго и домашнего обихода.

КАКЪ ВКУСЕНЪ

настоянный на лечебныхъ травахъ, чудный, непьянящій

ВЕРМУТЬ

Т-ва Г. Н. ХРИСТОФОРОВА.

Это великолѣпное ликерное вино на вкусъ приятно сладко, но въ то же время и ликантно горьковато.

Вермутъ Т-ва Христофорова возбуждаетъ аппетитъ и улучшаетъ пищевареніе.

Бутылка 1 р.

1/2 бут. 55 к.



Гостиница „МЕТРОПОЛЬ“ Ресторанъ

ЗАВТРАКИ, ОБѢДЫ, УЖИНЫ.

Струнный оркестръ подъ управленіемъ ЭМИЛИ КОНЧЕНЪ.

КАФЕ — „МЕТРОПОЛЬ“

American Bar Five o'clock tea.

Всѣмъ пріѣзжающимъ и останавливающимся въ гостиницѣ, на другой день пріѣзда, выдается бесплатно № газеты „Коммерсантъ“.

Ресторанъ „АЛЬПІЙСКАЯ РОЗА“

ЗАЛЫ ресторана вновь отдѣланы извѣстнѣйшимъ художн. А. А. ТОМАШКИ.

ЗАВТРАКИ отъ 11 до 1 ОБѢДЫ отъ 3-хъ до 4-хъ УЖИНЫ a la carte.

Торговля до 3-хъ ч. ночи. • Вѣнскій салонный оркестръ.

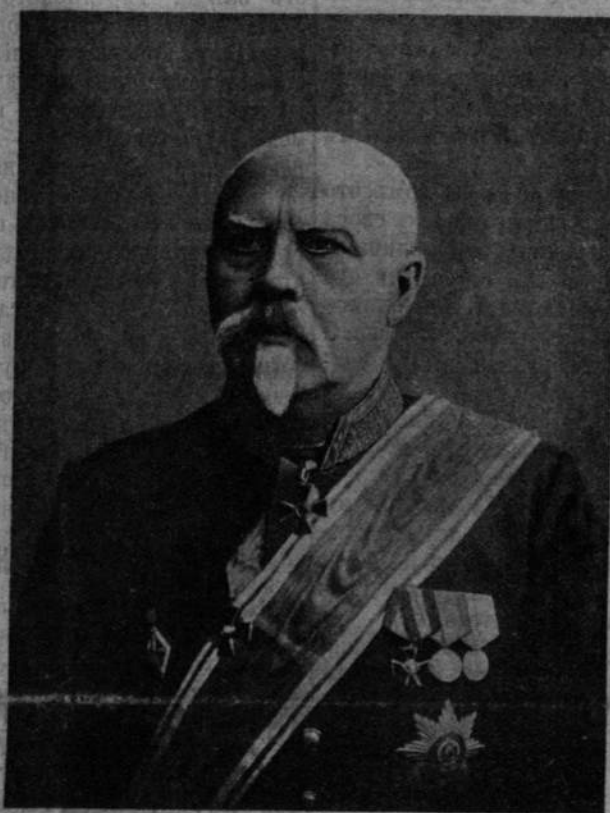
Всѣмъ пріѣзжающимъ и останавливающимся въ гостиницѣ, на другой день пріѣзда, выдается бесплатно № газеты „Коммерсантъ“.

Къ свѣдѣнію гг. иногороднихъ подписчиковъ.

Въ виду настойчивыхъ требованій гг. иногороднихъ подписчиковъ получать газету съ исключеніемъ изъ нея списка пріѣзжихъ, Редакція, для навстрѣчу желанію публики, съ 15-го апрѣля выпускаетъ „Коммерсантъ“ въ двухъ изданіяхъ:

1-ое, **УТРЕННЕЕ**, со спискомъ пріѣзжихъ (существующій типъ), съ подписной цѣною въ 24 руб. въ годъ съ доставкой.

2-ое, **ВЕЧЕРНЕЕ**, безъ списка пріѣзжихъ, съ подписной цѣною 8 руб. въ годъ съ пересылкою.



Предсѣдатель московскаго коммерческаго суда
Н. А. Побѣдоносцевъ.

ЮБИЛЕЙ

предсѣдателя московскаго коммерческаго суда
Н. А. ПОБѢДОНОСЦЕВА.

Вчера, 9-го мая въ помѣщеніи коммерческаго суда, чествовали Н. А. Побѣдоносцева по поводу исполнявшагося 10-ти лѣтъ службы его на посту предсѣдателя коммерческаго суда и 35 лѣтъ всей служебной дѣятельности.

На чествованіе собрались представители: биржевого комитета, купеческой управы, прокуратуры при Моск. окруж. судѣ, мировыхъ судей, сослуживцы юбиляра и адвокатура.

Послѣ торжественнаго молебствія съ провозглашеніемъ многолѣтня юбиляру, начались поздравленія.

Первымъ былъ прочитанъ адресъ отъ состава коммерческаго суда, художественно выполненный въ стилѣ Остроумова Евангелія молодымъ художникомъ Сергѣемъ К.

Затѣмъ начались привѣтствія. Отъ московскаго купеческаго сословія привѣтственный адресъ прочелъ С. А. Булочкинъ, старшина купеческаго сословія.

Московское купечество — сказалъ С. А. Булочкинъ, которому закономъ предоставлено право избранія предсѣдателя коммерческаго суда, хорошо знаетъ трудности, всю тяжесть дѣятельности своего избранника и привѣтствуя васъ сегодня, послѣ трехкратнаго избранія, справедливо гордится тѣмъ, съ какой исключительной честию занимали вы должность предсѣдателя московскаго суда и съ какими выдающимися достоинствами вы проходили вашу многотрудную службу.

И вотъ, ставъ во главѣ такого суда, который вызванъ къ жизни разнообразными, быстрымъ чередомъ другъ друга сменяющимися и обогнающими потребностями торговой жизни и дѣятельности, вы, благодаря исключительнымъ своимъ способностямъ, благодаря обязательности вашего характера и вашей

гуманности, какъ-то сразу вплотную подошли къ самой жизни, вошли въ нее, сблизившись и сроднившись со всѣмъ укладомъ торговаго быта.

Къ вамъ съ полнѣйшимъ спокойствіемъ за свою судьбу и за свою подчасъ жизнь, обращаетъ взоры каждый, кто ищетъ правосудія и московское купечество тоже чувствуетъ и знаетъ, что его торговое правосудіе въ надежныхъ рукахъ. Ваша простота, ваша доступность, ваша сердечность влекутъ къ вамъ сердца всѣхъ и непреклонно, на глубочайшимъ къ вамъ уваженіемъ.

Примите отъ насъ, какъ отъ представителей торговаго сословія, на стражѣ чьихъ интересовъ стоите вы уже 10 лѣтъ съ такимъ достоинствомъ, наши искреннія пожеланія вамъ силъ и здоровья для продолженія среди насъ вашей полезной дѣятельности на многіе годы.

Отъ московскаго биржевого комитета юбиляру привѣтствовалъ Г. А. Крестовниковъ.

Московский биржевой комитетъ — началъ слово Г. А. Крестовниковъ — почитаетъ своимъ пріятѣйшимъ долгомъ принести вамъ свои искреннія поздравленія въ юбилейный день 35-лѣтня вашей славной дѣятельности на судебномъ поприщѣ. Изъ этого срока десятилѣтіе было посѣщено вами московскому коммерческому суду, гдѣ торгово-промышленная Москва могла близко узнать васъ и какъ судью по разбору иногда весьма сложныхъ коммерческихъ дѣлъ, и какъ человѣка, такъ какъ все это время вы несли работу совместно съ выбранными изъ нашей среды.

Московский биржевой комитетъ съ глубокимъ благодарнымъ чувствомъ вспоминаетъ вашу минувшую дѣятель-

Хлопокъ.

Общее настроеніе хлопковаго рынка вялое, чему способствуетъ неопредѣленное состояніе нашей мануфактурной промышленности. Ожидавшееся въ апрѣлѣ повышеніе расцѣнокъ на пряжу и миткаль не произошло, вследствие чего задержались и сдѣлки на хлопокъ.

Повидимому намѣненіе расцѣнокъ произойдетъ не ранѣе іюня мѣс., когда окончательно выяснятся результаты опустошеній, которымъ подверглись американскія плантаціи.

Въ торгово-промышленныхъ кругахъ вызываетъ безпокойство появленіе саранчи, распространившейся въ Ходжентѣ на 10,065 дес., Анджаибѣ на 2000 дес., Бешъ-Арыкѣ, Кандбадамѣ и Чустѣ 3,800 дес.; лучшее время для уничтоженія саранчи — осень, очевидно, не было использовано, несмотря на указаніе компетентныхъ лицъ.

Что касается посѣвовъ, то работы по обсемененію идутъ весьма усиленнымъ темпомъ, погода въ общемъ благоприятная и всходы ожидаются хорошіе, такъ какъ въ нѣкоторыхъ мѣстахъ они уже появились и не оставляютъ желать лучшаго.

Ливерпуль. На мѣстѣ за послѣднюю недѣлю оборотъ былъ значительный при повышающихся цѣнахъ. Продано за 4 дня 50,000 тюковъ, изъ которыхъ 47,740 т. америк. и 1,000 египетскаго происхожденія. Импортъ 43,606 т., включая 28,543 америк. и 4,530 египетск. Запасъ 557,710 тюковъ, изъ которыхъ 584,600 американскаго происхожденія. Sea Island въ сирѣхъ при твердыхъ отѣткахъ. Съ американскими оборотъ живой при повышающихся цѣнахъ. Отѣтки выше на 17 пунктовъ. Съ египетскими вяло. Отѣтки на brown въ общемъ поднялись на 1/16 пенса. Joanovich ниже на 1/16—2/16 пенса. Abbasi безъ преміи. Сдѣлки на сирѣхъ выше на 26 1/2—27 1/2 пунктовъ для стараго и 15—21 1/2 пунктовъ для новаго урожая.

ность и съ твердой увѣренностью приносить вамъ въ нынѣшній день свои искреннія пожеланія, чтобы дѣятельность ваша среди насъ продлилась еще на многіе и многіе лѣта.

П. А. Столовскій прочелъ адресъ отъ присяжныхъ стряпчихъ московскаго коммерческаго суда. Затѣмъ краткія привѣтствія были произнесены отъ судебной палаты, отъ столичныхъ мировыхъ судей.

Привѣтственные телеграммы получены отъ Н. И. Гучкова, московскаго совѣта присяжныхъ повѣренныхъ, отъ предсѣдателя петербургскаго окружнаго суда, отъ московскаго окружнаго суда, отъ многихъ присяжныхъ повѣренныхъ и др. лицъ.

По постановленію ближайшихъ сотрудниковъ юбиляра, рѣшено открыть въ сѣдѣ Рѣчино, Орловскаго губ., — родомъ извѣстнаго Н. А. Побѣдоносцева — библиотечку-читальню его имени.

Присяжные стряпчие постановили учредить при казенной мужской гимназій стипендію имени юбиляра, предварительная подписка на которую дана уже 2,200 р.

Глубоко-растроганный юбиляръ въ отвѣтъ на привѣтствія сказалъ нѣсколько словъ.

Ваши привѣтствія и пожеланія — сказалъ Н. А. Побѣдоносцевъ — преподносятъ мнѣ глубокую духовную радость. Это для меня самая высокая, драгоценнѣйшая награда за мое скромное служеніе высокимъ задачамъ судебной правды и справедливости. 35 лѣтъ тому назадъ, двадцатидвухлѣтнимъ юношей, я вступилъ на судебное поприще съ глубочайшимъ преклоненіемъ передъ судебскимъ званіемъ и радъ здѣсь, въ этотъ день, засвидѣтельствовать, что это преклоненіе и пропѣть черезъ всю мою жизнь не тронутымъ.

Для меня моя деятельность не служба, а карьера, а те добрые пути, посредством которых я могу проводить в жизнь прекрасные заветы судебных установлений 1864 г.

За ваши приветствия, господа, от души благодарю.

Громом аплодисментов была встречена эта короткая, но тепло сказанная речь юбиляра.

Вечером, в ресторане „Эрмитаж“, в честь Н. А. Пободоносцева состоялся обед.

Адрес Н. А. Пободоносцеву от состава суда.

Глубокоуважаемый
Николай Александрович!

Сегодня исполнилось 10 лет с того дня, как вы, будучи выбраны купечеством на должность председателя московского коммерческого суда, были утверждены в этой должности. Вступая на новый для вас путь, вы уже имели за собой 25 лет служебной деятельности по судебному ведомству, так что ваши 10-летний юбилей совпадает с 35-летием всей вашей служебной деятельности. Отмечая эти даты, коммерческий суд в лиц товарищей председателя и членов суда особенно внимание обращает на 10-летнюю деятельность вашу в семь судей.

Явившись в коммерческий суд человеком новым, вы сумели снискать себе со стороны ваших товарищей по службе, как выбравших от купечества, так и назначивших от правительства, полнейшее доверие, самую искреннюю любовь и глубокое уважение. Чтобы добиться такой завидной репутации, конечно, не достаточно было того 25-летнего служебного опыта, каким вы обладали уже при вступлении в коммерческий суд; для этого нужны были особые качества: умные, быстрые ориентироваться в новой для вас должности, обширные познания в области права и судебной практики, способность применить эти знания к разрешению конкретных юридических случаев, удивительно внимательное и терпеливое отношение к мнимо и взглядом судей и к сложившимся в торговом быту обычаям, полнейшее беспристрастие, соединенное с участливым отношением к тяжущимся. Эти качества, в связи с обязательными особенностями вашими, как человека, вашей добротой, отзывчивостью и высокой справедливостью, навсегда отпечатались благодарной памятью в сердцах ваших товарищей по службе. Но одним коммерческим судом, ваша деятельность не ограничилась. Постоянно сотрудничая с торгово-промышленным миром и его интересами и стремясь оказать сильную помощь в удовлетворении его справедливых требований, вы, в вашей деятельности, далеко вышли за рамки, отмежеванные вам, как председателю коммерческого суда; вас можно было видеть в разных комиссиях, разрабатывавших вопросы торгового права, на съездах, предметах обсуждения которых так или иначе касались интересов торгового класса, на собеседованиях, посвященных выяснению жгучих вопросов для всей торгово-промышленной жизни страны.

Всюду раздавалось ваше восторженное слово, продиктованное вашей опытностью и пониманием истинных нужд торговли и промышленности. Нельзя не указать также на то, что 10-летнее ваше пребывание на председательском кресле в коммерческом суде, сделало вас убежденным сторонником самостоятельности торговых судов, основанных на выборном начале; вы открыто и смело в талантливых и ярких речах заявляли о необходимости сохранения коммерческих судов и ваше убежденное слово несомненно содействовало более правильному взгляду на коммерческие суды, что в свою очередь выразилось в том, что коммерческие суды существуют и поныне и есть надежда, что и дальнейшее существование их обеспечено. Пользуясь настоящим замечательным для вас днем, товарищи председатели и члены суда приносят вам свои искренние поздравления, выражают свои горячие симпатии и благодарности за полное достоинство и добродетельное руководство вами, как старшего товарища и высказывают пожелания, чтобы в будущем открылось еще более широкое поприще для вашей плодотворной деятельности.

Адрес от присяжных стряпчих.

Глубокоуважаемый
Николай Александрович!

Присяжные стряпчие московского коммерческого суда горячо приветствуют вас с исполнившимся десятилетием служения вашему делу правосудия на посту председателя суда

коммерческого. Событие это совпало с тридцатипятилетием юбилея общей служебной деятельности вашей на многообразных ступенях судебной иерархии.

30 декабря 1874 года вы были зачислены кандидатом на судебные должности при калужском окружном суде и с тех пор, в течение двадцатипяти лет, вы последовательно занимаете должности судебного следователя, товарища прокурора, члена окружного суда, товарища председателя суда и члена московской судебной палаты.

9 мая 1900 года московское купечество избрало вас на пост председателя московского коммерческого суда, который настолько прописался в вашей инициативе, как судьи и администратора, что получил характерный отпечаток вашей личности.

Председательствуя в суде, состоящем по преимуществу из судей выборных, близко знакомых с потребностями жизни, чутко прислушиваясь к выработанным обычаям нормам, определяющим отношения в сфере торгово-промышленной, вы, с присущим вам необыкновенным тактом, согласовали формальные требования закона с житейской правдой и великими заветами судебных установлений 1864 г., которые постепенно вытеснили из устава судопроизводства торгового остатки пережитой старины.

Мы, представители сторон, идя в суд, знали, что будем выслушаны с рвением и вниманием, что каждый довод каждого встретит беспристрастную оценку и что обширный опыт и тонкая познания юриста в лиц вашем будут руководить решительным словом суда.

Если адвокат уверен в том, что судья его поймёт и с первого слова различит существенное от излишнего балласта в деле, то задачи его значительно упрощаются. Именно такое чувство живет в нас, когда мы идем в заседание суда, вашим председательством руководимого.

Между представителями магистратуры и адвокатурой в московском коммерческом суде не было и тени розни ни в зал судебных заседаний, ни в судебных кабинетах, ни в канцелярии и нигде, где адвокат по своей обязанности входил в соприкосновение с судом и его деятелями.

Примите, дорогой юбиляр, наше дружное приветствие, как искренний сердечный отклик, корни коего лежат глубоко в общей тенденции вашей деятельности, как судьи и человека.

Каменноугольный кризис.

Кризис каменноугольной промышленности, происходящий в Донецком бассейне, не только не ослабевает, но расширяется и захватывает все новые районы.

Конкуренция каменного угля — жидкое топливо, начиная проникать в центр главной области потребления твердого топлива — на сахарные заводы Киевской губ.

Все это показывает, что кризис принимает длительную, затяжную форму.

Горная и особенно каменноугольная промышленность существенно отличается, в смысле способности переносить кризис, от других родов промышленности: если во время отсутствия сбыта поверхностных сооружений, механизмов и проч. могут, хотя и с ущербом, предпринять, бездействовать, то остановка подземных работ совершенно заведомо, и часто становится невозможным даже возобновление их.

Таким образом, в короткое время погибают и все капиталы, вложенные в предприятия, и весь народный труд на них затраченный. Вот почему дело регулирования разрывов производства, столь важное и в других отраслях промышленности, в горной промышленности является вопросом первостепенной важности.

Обсуждением мер к устранению губительных для горной промышленности последствий кризиса, было занято недавно особое совещание инженеров Макеевского горнопромышленного района, которое, по словам „Горно-Завод. Дла“, не считая себя достаточно компетентным, чтобы вмешиваться в спор между сторонами и противниками синдикатов, признало, однако, необходимость осуществления комбинации, при которой регулирование разрывов ежегодной добычи рудников производилось бы самими промышленниками; государство же, как крупный потребитель, приняло бы на себя роль регулятора цены на уголь, что, при неблагоприятных геологических и прочих

условиях добычи угля в Донецком бассейне, для него вполне возможно, напр.: временное снятие таможенных пошлин на заграничный уголь является в руках правительства таким могущественным средством, с помощью которого всегда может быть предупрежден чрезмерно высокий уровень цен.

По России.

(Корреспонденция „Коммерсанта“).

Новая желѣзная дорога.

Оренбург. Губернский распорядительный комитет, обсуждая вопрос о постройке проектируемой акционерным обществом Блордских заводов угольной жел. дор. (от завода Тирлянского по направлению к казенной ветви Самаро-Златоустовской жел. дор.), признал, что по значению своему дорога окажет большую услугу государству и может принести общую пользу. Дорога будет служить важной поддержкой производительности больших желѣзнодорожных Блордских заводов, предотвратит их закрытие, ввиду переживаемого ними острого кризиса уральской промышленности, нивелирующей значение для всего государства. Постановлено разрешить акционерному обществу Блордских заводов постройку проектируемой дороги от завода Тирлянского до границы Уфимской губ., если, конечно, со стороны главного управления землеустройства и земледелия последует согласие на занятие под дорогу казенных земель Катаевской дачи. Если же добровольного соглашения на это занятие не последует, то постановлено обязать общество представить оренбургскому губернатору планы подлежащих отчуждению участков и тогда войти в обсуждение этого вопроса особо. Постановлено обязать общество устроить и содержать грунтовые пути не только между четырьмя классами, но и сельскими полями; открытие движения на дороге допустить не ранее освидетельствования безопасности пути и его подвижного состава.

Рыбопромышленность.

Царицын. Подвоз воблы колодки сухой за последние 2 дня на мѣстный рынок значительно увеличился. Из Астрахани подвезено сюда с прошлой недели много больше предыдущих дней. Подвижка была настолько большая, что не хватало буксирных паровозов. Последние зафрахтовывались на 300—200 руб. дорожные номинальные ттм. Пароход Новикова сдан на поставку барж с воблой сухой колодкой, — длиной до 25 саж., за 800 р., ранее плата не превышала 450—500 р. за рейс. Спрос так стал оживлен, особенно хорошо спрашивается крупная колодка. Цены на нее держатся до 90 р. за 1000 рыб. Проложенный селди до 80 вагонов. Последние продажи от 35 р. за 1000 шт. рядовой и в убранный вид. Остаток селди порядочный и в Н.-Новгород.

Астрахань. Наличие частичковых малосолов промысловой убожки на мѣстный рынок сравнительно небольшая. Значительная часть их еще из осеннего и зимнего улова. Спрос на них почти отсутствует и цены продолжают идти на понижение. Из всех пород лучше спрашивается только лещ на мѣрные хорошие сорта которого цены держатся до 3 р. п. На остальные породы цены понижены сейчас — судак маломѣр. до 3 р. 40—60 к., полумѣрный 2 р. 30—40 к., бершеник 1 р. 80 к., щука мѣрная 1.90—75 к., полумѣрная 1 р. 20 к. п. Для отдаленных внутренних рынков этих товаров текущее весяно отпущено очень малое количество. Особенно мало вывозили пермяки.

Подвоз красной рыбы исключительно осетра и севрюги ежедневно на всѣ садки не больше 1,000 рыб. Цены: осетр 12 р., севрюга 7 р. Частичкового живого было доставлено до 3 вагонов. Больше сазана, цѣна которого без мѣры понижалась до 1 р. 80 к. п. Судак мѣрный очень мало и цѣна на него поднималась благодаря сбыту до 7 р. 50 к. п. Полумѣрный судак и бершеник до 2 р. 25 к. п.

В рѣчных участках по главному банку ловь селди за последние дни рѣзко уменьшился. В водах Безубицкова, Санженикова и др. селдь „порѣдѣла“.

По Красноярскому району до вчерашнего дня, несмотря на благоприятные вѣтра, выхода селди не замѣчалось, а между тѣм завтра в 12 часов наступит запрет. Поимуды этот район останется без таковой. Этот же район очень плохо ловил и воблу.

На Волгѣ в подгородних водах густого выхода селди так же не наблюдается.

блюдается. Холатинские и др. подгородние ловцы остались с уловом не больше 50—75 р. на лодку.

На Синеми мордѣ ловь селди и пузанка стал слабѣе.

На Дамбай пузанка сгруппировано на промыслах порядочное количество. На промысел от 1 до 1 1/2 мил. руб. Принимался последнее время до 1 р. 50 к. за 1000. Пузанок качеством посредственным. Мѣрного (3 1/2 вер.) определяются до 50—45 прор. общего количества.

АКЦИОНЕРНО-ПАЕВОЕ ДѢЛО.

Торг.-пром. т-во преимник „Алексѣя Губкина А. Кузнецова и К^о“ (правление в Москвѣ) закончило операц. 1909 г. съ прибылью в 3,063,267 р. Въ активѣ значится: касса 791,545 р., тек. сч. 2,244,018 р., % бум., пай и акц. 7,386,845 р., конторы т-ва за границей 1,226,129 р., недвиж. и движ. имущ. 2,498,348 р., материалы 330,804 р., товары 14,105,409 р., дебиторы 9,049,648 р., переходящ. сумм. 53,939 р. Въ пассивѣ — основ. запасы и др. капит. 14,931,786 р., пенс. фонды для служащих и вспомогат. фонды 613,426 р., въ память А. Г. Кузнецова и имени А. Е. Владимірова 76,225 р., сб. впом. касса 488,005 р., таможенн. пошлыны 7,196,022 руб., акценты 5,079,838 р., кредиторы и корреспонд. 1,886,461 р., конторы т-ва 352,882 р., переходящ. сумм. 668,107 р. Общее собрание постановило выдать дивиденд по 1,500 р. на пай, выдача какового будет производиться съ 1 июня.

Торг.-пром. т-во „Владимира Лыжина“ (правление в Москвѣ) закончило операц. годъ съ чистой прибылью в 223,521 р. Въ активѣ значится: касса и тек. сч. 197,322 р., член. взносы и дебиторы 763,918 р., движ. и недвиж. имущ. 762,822 р., товары и материалы 922,585 р. Въ пассивѣ — основ. капит. 1,200,000 р., запасы и пошлыны 114,069 р., кредиторы 1,109,056 р. Общ. собр. постановило выдать въ дивиденд 9% на основ. капит. т. е. 108,000 р.

Акц. о-во бумагопрд. м-ры „К. В. Гергард“ (правление в Петербургѣ) получило за операц. 1909 г. прибыли 84,354 р. Въ активѣ значится: касса и тек. сч. 93,240 р., недвиж. имущ. 313,042 р., движ. 637,049 р., товары и сырье 147,113 р., материалы и топла. 25,484 р., % бум. 65,000 р., дебиторы 520,906 р. Въ пассивѣ основ. капит. 750,000 р., запасы и пошлыны 396,865 р., сч. кред. о-ва 44,922 р., акц. на храненіи 65,000 р., кредиторы 272,642 р., выдан. векселя 284,463 р. Купонъ № 9 на дивиденд 1909 г. общее собрание признало недействительным.

Т-во „Петра Бѣльева наследник“ (правление в С.-Петербурѣ) закончило отчетный годъ съ прибылью в 184,757 руб. Въ активѣ значится: касса и % бумаж. 507,792 р., % бум., принадлеж. запасы, капитал 317,599 р., постр., движ. имущ. и материалы 837,072 р., лѣсн. материалы 1,383,680 р., пай директ. находил. въ п-ніи 100,000 р., дебиторы 547,125 р. Въ пассивѣ: основ. капит. 1,325,000 р., запасы. 327,426 р., страховой 160,965 р., пайщики 529,186 р., кредиторы 995,436 р. Въ дивиденд общ. собр. постановлено выдать 11%.

Коммерческій судъ.

Несостоятельность.

Московскимъ коммерческимъ судомъ объявлены несостоятельными должниками: московскій мѣш. Александръ Ивановичъ Носковъ, по его дѣламъ присяж. поеч. назначенъ Васильевъ; купецъ Петръ Абрам. Кружиковъ по дѣламъ коего присяж. поечит. назначенъ Викулинъ; имущество умершей Дарьи Петровны Колюновой, по дѣламъ коей присяж. поечит. назначенъ Видоновъ.

Взысканія.

Московскимъ коммерч. судомъ признано в пользу: т. д. Ильинъ и с-я съ конн. Барановъ 7458 р. 58 к. въ конк.; фирмы Фрателли Окс съ адм. Исаева 28,597 р. 34 к. въ адм. пор.; бр. Дильновъ съ Купчина 2480 р.; Серебряникова съ Крутякова 1200 руб.; Савостьянова съ Круглова 504 р.; бр. Киперъ съ адм. Жернакова 1831 р. 56 к. въ адм. пор.; оеки Максимова съ Андреева 1256 р.;

Иски.

Въ московскомъ коммерческомъ судѣ предъявлены иски от: И. И. Павлова къ Д. К. Адамовой

о признаніи договора недействительнымъ;

А. Е. Столярова къ О. А. Столярову 1837 р. 22 к. по куплѣ;

В. С. Храповицкаго къ С. П. Рябову 929 р. 25 к. по тор. кн.;

Х. Т. Цѣткова къ Ф. А. Данцигеръ 1250 р. по условію;

Н. Данилова къ конкур. Агафонову 949 р. по кн.;

Т. Г. Борисовой къ А. А. Бѣлеву 1,860 р. по векс.;

М. Е. Овсянникова къ тор. д. В. Гольцгофъ, Ивановичъ и К^о 600 р. по письму;

А. Б. Богданова къ конк. И. С. Пелевина 715 р. 50 к. по тор. кн.;

Тумановыхъ къ В. Д. Конягину по векс. 2,000 руб.

Назначены дѣла на 10-е мая.

По упрощенному судопроизводству: 1) Лебова съ С. Земелевымъ и П. Гофманъ, о 1,200 р., 2) т. д. Некрасовъ и с-я съ Е. Шеленковой, о 500 р., 3) Лебова съ М. Мишке и В. Степановымъ, о 500 р., 4) Лебова съ С. Гофманъ, о 1,000 р., 5) Лейбахъ съ А. Остроуховымъ, о 547 р., 6) Гинцбергъ съ В. Миклаевымъ, о 850 р.

Московская судебная палата.

Къ несостоятельности А. И. Зайцевой.

По дѣлу несостоятельности Анны Ивановны Зайцевой, жалоба, поданная повѣреннымъ Зайцевой — ся мужемъ, на рѣшеніе суда, оставлена палатой безъ послѣдствій.

Дѣло Старовѣровыхъ и Райца.

По дѣлу М. Е. и Г. Н. Старовѣровыхъ къ Бульфу Райцу о возвратѣ векселей, на сумму 2,300 р., частная жалоба оставлена безъ разсмотрѣнія въ предѣ до разрѣшенія дѣла по существу.

Московскія вѣсти.

Справочныя цѣны.

На московской биржѣ остались безъ измѣненія справочныя цѣны: 1) на шелкъ в шелковую пряжу, 2) на лянкую пряжу и ленту, 3) на металлы разные, чугуны и желѣзо и 4) на сахаръ.

Шелкъ.

Справочныя цѣны на шелкъ и шелковую пряжу на московской биржѣ остались слѣдующія:

1. Грежа (цѣна за пуд). Итальянская 9/10 д. для крутки (классик) 300—305, 13/15 д. для механ. ткачества. 285—295, 12/15 д. для крутки (суб-линь) 265—270, дупель 80/100 д. 140—145; японская филатурная 10/12 № 1 1/2, 275—280, 13/15 № 1 1/2, 255—260, какеда (1 голова) 13/15 д. 250—255; китайская филатурная 9/11 № 1 275—285, 13/15 № 1 270—275, тсатли редевид 18/22 д. (Pegassus II) 200—205, кантовскій Best I. 13/15 д. 220—225, кавказская филатурная 12/15 270—275, безденевая 195—205. Для крутки 1 1/2, 230—235 руб.

II. Крученый шелкъ (цѣна за крутку: основа 28/30 японская 295—300; утокъ 28/30 285—290, основы среднеазиатскія 130—165, утокъ кавказскій туземный: 28/30 260—270, 29/40 240—250, безденевый 190—205 р.

Бур-де-с-за (Chappe) (за пуд) № 200/2 корона или Грандъ-бландъ 190.

Каменный уголь, антрацитъ и коксъ.

На московской биржѣ остались на уголь слѣдующія справочныя цѣны.

Уголь каменный донец. бассейна: I. уголь ряд. (парович.) западный 18 1/2—19 1/2, центральн. 17 1/2—19 1/2, восточн. 16 1/2—17 1/2, лисчанск. 15 1/2—17; II. грочон. а) парович.: 1) мытый отъ 3 и 15 м. западн. 20 1/2—22, центр. 19 1/2—21 1/2, восточн. 19 1/2—21; 2) сортнор., зап. 20 1/2—22, центр. 19 1/2—21 1/2; б) кузнец. мытый орѣшекъ запад. 21 1/2—23, центр. 21 1/2—23; в) крупн. для домашн. отоп. и спец. цѣлей запад. 22 1/2—24, центр. 21 1/2—23, восточн. 21—22 1/2 лисчан. 19 1/2—21; III. брикетъ восточн. 23 1/2—25 1/2.

Антрацитъ донец. басс.: платный и кулачный грушев. 24—26, долж. 20—21, бокоръ хруст. 19 1/2—20 1/2, чистяк. 19 1/2—20 1/2, шетов. 19 1/2—20 1/2; крупный орѣшникъ грушев. 22 1/2—24 1/2, долж. 19 1/2—20 1/2, бокоръ хруст. 19 1/2—20 1/2, чистяк. 19—20, шетов. 19—20; газо-генер. орѣшникъ отборный грушев. 23—25, долж. 21 1/2—22 1/2, бокоръ-хруст. 21 1/2—21 3/4, чистяк. 20 1/2—21 1/2, шетов. 20 1/2—21 1/2.

Въ мясоторговыхъ кругахъ.

Выясняется, что синдикатъ мясоторговыхъ посредниковъ, объявившихъ бойкотъ сибирскому банку, беретъ

дѣл. По нашимъ даннымъ, мясороб-
ная среда не рѣшается перечис-
лить коммисіонеромъ и избѣгаютъ сдѣ-
лать съ банкомъ. Сдѣлки банка со-
стоялись до минимума. Остатокъ
составляетъ къ какому-то неключитель-
ному мѣсяцу, но въ чемъ онъ будетъ
зависать, хранитъ пока въ секретѣ.

СОБРАНИЯ

10 мая. Пашинковъ т-ва резинов-
ныя, въ 4 ч. дня, въ помѣщ. п-ція
Никольская, 10.

ПЕТЕРБУРГЪ

(По телефону отъ нашего петербург-
скаго корреспондента).

Контрабанда въ Манчжуріи.

Контрабандное подворье изъ пре-
дѣловъ Манчжуріи предметовъ, обло-
женныхъ акцизомъ, въ Приморской,
Амурской и Забайкальской областяхъ,
за послѣдніе годы приняло столь угро-
жающее интересамъ фиска направление,
что министерство финансовъ признало
необходимымъ для борьбы съ этимъ
злоупотребленіемъ учредить въ Амурской и При-
морской областяхъ особую вольнонаем-
ную кордонную стражу, по образцу
существующей стражи на западной
границѣ съ европейскими государствами,
о чемъ министерствомъ финансовъ
уже сдѣлано соответственное представ-
леніе въ Гос. Думу.

Въ настоящее время для всесторон-
няго изученія путей контрабанднаго
подворья предметовъ, обложенныхъ
акцизомъ, а также для проектированія
на мѣстѣ мѣръ по огражденію границы
Россіи съ Китаемъ въ Приморскомъ
краѣ отъ ввоза и вноса контрабанды

и составленія наказа (инструкціи) бу-
дущей кордонной стражи, министер-
ствомъ финансовъ командированъ въ
значенный край управляющій акциз-
ными сборами варшавской и сѣдлечкой
губ. д. с. с. Христофоровъ.

Коммунальный банкъ.

Совѣщаніе при совѣтѣ сѣзда пред-
ставителей промышленности и торговли
по вопросу объ учрежденіи банка рус-
скаго городского общественнаго кре-
дита пришло къ заключенію, что про-
ектируемый русскій банкъ не долженъ
быть правительственнымъ.

Дивиденды частныхъ желѣз- ныхъ дорогъ.

Въ настоящее время уже почти опре-
дѣлился размѣръ дивидендовъ за 1909 г.
Московского-видав. — рыбниск. жел. д.
какъ мы уже сообщали, предполагается
выдать дивидендъ въ размѣрѣ 9 р.
50 к. на акцію. Об-во это имѣло въ
1907 г. убытокъ въ 2.500 т. р. и въ
1908 г. убытокъ около 800 т. р. Вла-
дивкавказская жел. дорога опредѣляетъ
дивидендъ въ 156,25 р. (1908 г. —
91 р.). Московско-казанская жел. до-
рога уже выдала дивидендъ въ 28 р.,
а варшавско-вѣнская жел. дор. въ
7 3/4 %. Что касается об-ва юго-восточ-
ныхъ жел. дор., то передаютъ, что ди-
видендъ будетъ выданъ въ размѣрѣ
9 р. Передаютъ также, что московско-
киевско-воронежская жел. дорога выде-
етъ дивидендъ въ размѣрѣ 17—18 р.

Составляя эти данныя съ биржевой
распиской бумагъ названныхъ обществъ,
нѣкоторые солидные финансисты вы-
сказываютъ предположеніе, что биржа
пошла слишкомъ далеко въ оцѣнкѣ
этихъ бумагъ. Интересно сравненіе
цѣны къ началу тек. года — и въ се-
годняшнемъ дню. По котировкѣ цѣны
были слѣдующія: моск.-каз. — къ 3 янв.

т. г. — 354 р., къ 7 мая — 465—467 р.,
къ 28; кiev. ворон. — 3 янв. — 392 р.,
7 мая — 442—445 р., московско-ви-
дав. — 3 янв. — 121 р., 7 мая — 168 1/2 —
167 1/2, владикавк. — 3 янв. — 1.610 р.,
7 мая — 2.170—2.180 р., юго-восточн. —
3 янв. — 139 1/2, 7 мая — 208 1/2 — 208 р.

Иностранные капиталы.

(По телефону отъ нашего петербург-
скаго корреспондента).

Вчера 8-го мая во 2-мъ департ. Го-
сударственнаго совѣта разсмотрѣно бы-
ло предложеніе министровъ финансовъ
и путей сообщенія объ отчѣтѣ концес-
сіи на постройку жел. дороги отъ Бу-
гульмы до Чимыи лѣнъ-марсельскому
банку.

Оба министра явились лично для за-
щиты своего предложенія.

Предложеніе это вызвало не мало
серьезныхъ и оживленныхъ преній.
Нѣкоторые члены 2-го департамента,
освѣдомленные о дѣятельности лѣнъ-
марсельскаго банка высказали сомнѣ-
ніе въ прочности и солидности опера-
ціи, ибо банкъ не можетъ служить въ
этомъ гарантіей.

Министръ финансовъ выступилъ съ го-
релой защитой лѣнъ-марсельскаго бан-
ка. Правда, при дѣлѣ съ реализацией капи-
таловъ недостроенной линіи Мелекесъ —
Бугульма и были нѣкоторыя «неправиль-
ности», за что старое правленіе о-ва
волего-бугульминской ж. д. предано уже
суду. Однако, лѣнъ-марсельскій банкъ,
по мнѣнію министра финансовъ, не
столь ужъ скомпрометированъ, какъ
это кажется. Самую комбинацію ми-
нистръ финансовъ находилъ лучшимъ
исходомъ изъ создавшагося положенія
волего-бугульминской ж. д. Недостроен-
ная линія причиняетъ большіе убыт-
ки казнѣ, ибо облигаціи гарантирован-
ны, и чѣмъ дольше дорога не строит-

ся, тѣмъ больше убытку терпитъ
казна.

Отдача концессіи лѣнъ-марсельско-
му банку поведетъ къ значительному
уменьшенію убытковъ казны. Словомъ —
это лучшее изъ золъ. Что касается
солидности лѣнъ-марсельскаго банка,
то онъ, по увѣренію министра финан-
совъ, теперь слѣлся съ парижско-го-
ландскимъ банкомъ, солидность кото-
раго вѣтъ сомнѣнія.

Послѣ продолжительныхъ преній
предложеніе министровъ финансовъ и
путей сообщенія было одобрено.

Русскіе ситцы въ Мал. Азіи.

(По телефону отъ нашего петербург-
скаго корреспондента).

Согласно сообщенію нашего вице-
консула въ г. Ванъ (въ Малой Азіи),
русскіе ситцы, случайно завезенные въ
Ванъ, благодаря своимъ качествамъ и
рисункамъ, привлекли къ себѣ
мѣстному потребителю, нашла въ на-
званномъ городѣ хорошій спросъ.
Этимъ обстоятельствомъ воспользо-
вался нѣкоторые изъ ванскихъ купцовъ,
имѣющихъ непосредственные торговые
связи съ манчестерскими фабрикан-
тами и отправили въ Манчестеръ обра-
зки нашихъ ситцевъ, съ требованіемъ
снабдить ихъ подобными товаромъ.
Манчестерскіе фабриканты не замед-
лили исполненіемъ заказовъ, и нынѣ
англійскіе ситцы продаются на ван-
скихъ базарахъ подъ видомъ русскихъ.
При этомъ одинъ русскій аршинъ
этихъ ситцевъ обходится мѣстнымъ
купцамъ, съ достаткомъ на мѣ-
сто, въ 9—11 к., а продается
ими по 14—16 к. за аршинъ. Вслѣд-
ствіе того, что за послѣднее время
ситцы въ Манчестерѣ вздорожали, куп-
цы приостановили заказы, отчасти изъ
опасенія, что ввиду открытія пути

Игдырь-Ванъ (черезъ Закавказье и
русско-турецкую границу на Баязетъ)
наши ситцы выдержатъ конкуренцію
съ англійскими. По мнѣнію вице-кон-
сула, ванскіе купцы охотно завязали
бы сношенія съ русскими фабрикан-
тами, тѣмъ болѣе, что товары изъ Рос-
сіи будутъ доходить въ Ванъ черезъ
Игдырь и Баязетъ (около 200 вер.) го-
раздо скорѣе, чѣмъ изъ Манчестера (3 мѣ-
сяца). Мнѣстъ съ тѣмъ, вице-консулъ
обращаетъ вниманіе на желательность
скорѣйшей присылки нашими фабрикан-
тами въ Ванъ своего представителя,
которому со стороны консульскихъ
установленій въ Баязетѣ и въ Ванѣ
будетъ оказано самое широкое содѣ-
віе. Агента этого, какъ полагаетъ
вице-консулъ, лучше бы выбрать изъ
нашихъ армянъ, такъ какъ знаніе
армянскаго языка поможетъ ему ско-
рѣе завязать нужные связи съ мѣст-
нымъ купечествомъ.

ТЕЛЕГРАММЫ

(Собственныя корреспондентовъ).

Несостоятельность.

Красноярскъ, 9. В. Аничкинъ ку-
пецъ Круглихинъ и красноярскій ку-
пецъ Ноздринъ признаны краснояр-
скими окружными судомъ несостоятель-
ными должниками. Задолженность ихъ
свыше 100,000 руб. Круглихинъ заклю-
ченъ въ тюрьму. Ноздринъ скрылся.

30 к. за рубль.

Уфа, 9. В. Бр. Аминовы, торгую-
щіе талантерей, бакалейнымъ и пар-
фюмернымъ товарами, прекратившіе
платежи, по продолжавшіе вести тор-
говлю, послѣ принятія противъ нихъ
мѣръ, непрочъ покончить расчеты по
25 коп. наличными и 25 коп. вексе-
лемъ и одному кредитору предложили
въ расчетъ 30 коп. наличными.

ПАТЕФОНЪ

наилучшій говорящій аппаратъ,
потому что онъ играетъ безъ иглокъ
ЗАЙДИТЕ, ПОСЛУШАЙТЕ ВЪ МАГАЗИНЪ
Б. ПАТЭ, ТВЕРСКАЯ, 36.



ТЕАТРЪ

ТВЕРСКАЯ, ПРОТИВЪ
ФИЛИППОВА.

ТЕЛЕФОНЪ

173 26. „МИНЬОНЪ“

ЕДИНСТВЕННЫЙ ЭЛЕКТРИЧЕСКИЙ ТЕАТРЪ
ПО РАЗНООБРАЗІЮ И ОБІЛІЮ КАРТИНЪ.

Пріѣздъ 8-9 мая.

Гостиница Метрополь

- 99 Никитъ Х. Г. — изъ Лодзи.
- 88 Займанъ К. — СПБ.
- 82 Роландъ О. — СПБ.
- 21 Саско Риффо Н. — СПБ.
- 18 Соколовъ С. И. — Курск.
- 86 Дунишевскій Э. — СПБ.
- 13 Брайтъ Ю. — СПБ.
- 21 Негрелло М. — СПБ.
- 52 Санс Н. — СПБ.
- 7 Кривежскій А. — Туль.
- 46 Морисъ А. — Варшава.
- 10 Власовъ О. И. — Витебск.
- 50 Никольскій Н. К. — СПБ.
- 25 Гельфандъ С. К. — Кіевъ.
- 83 Таберицкій С. Ф. — СПБ.
- 99 Копельманъ С. И. — СПБ.
- 33 Коворскій М. О. — СПБ.

Большая Московская гостин.

- 47 Подушникъ М. В. — изъ Спасска.
- 115 Роговскій Ф. Ф. — Владимиръ.
- 80 Селевскій Б. А. — Харьковъ.
- 78 Житковъ В. М. — ст. Раменскаго.
- 64 Ивановъ А. — СПБ.
- 116 Николай В. А. — СПБ.
- 41 Тонинскій О. А. — Саратовъ.
- 63 Веснинъ А. И. — СПБ.
- 118 Лобановъ Н. С. — Коломна.

Гостиница „Континенталь“

- 6 Аладинъ изъ Дмитріева.
- 27 Добрынинъ — Пермь.
- 62 Крыжовикъ — СПБ.
- 48 Крюковъ — Казань.
- 25 Траубе — Ставрополь.
- 22 Матовъ — Орскъ.

Гостиница „Бидло“

- 28 Кайзеръ Е. Г. — изъ Германіи.
- 5 Поше И. — Швеція.
- 3 Лидемайеръ Е. — Германія.
- 26 Зингеръ Л. — СПБ.
- 23 Ретембергъ К. — Германія.
- 31 Гевнеръ К. Д. — Лодзь.
- 37 Лидебергъ Л. — Германія.
- 39 Тераковский С. — Варшава.
- 33 Лиръ Г. — СПБ.
- 34 Влессингъ Г. — Германія.

Альпійская Роза

- 14 Янушскій Л. — изъ Гродно.
- 17 Виллеръ В. — СПБ.

Гостиница „Берлинъ“

- 35 Брейшювъ Э. — изъ Англіи.
- 49 Гурфелъ В. — Англія.
- 44 Гекерманъ М. — Германія.
- 39 Нейкрайтъ О. — Германія.
- 6 Радке О. — Эстеръ.
- 32 Залотъ Э. — Америкы.
- 33 Штернъ Ф. — Англія.

Гостиница „Парижъ“

- Цабель изъ Югославіи.
- Бердниковъ — Велуги.
- Масленниковъ — Пенза.
- Чушковъ — Рязань.
- Комаровъ — Орскъ.

Гостиница „Франція“

- 38 Сауцкая Е. Я. — изъ Сызьки.
- В Рачинскій В. П. — Смоленскъ.
- 23 Горюховъ И. Я. — Вильнюсъ.
- 32 Зубковъ И. М. — Казань.
- 24 Александровъ А. П. — Воронежъ.
- 25 Скрибинъ Т. Д. — Воронежъ.
- 37 Розовъ В. А. — Брянскъ.

МАЛА ПЕТЕР

ПЕРВЫЙ
ОЛОЧНЫЙ ШОКОЛАДЪ ВЪ МІРѢ

№ 119

Болгарскій дворъ.

- Витковъ П. П. — изъ Томска.
- Киселаровъ А. М. — Армавиръ.
- Мироновъ М. В. — Бѣлгъ.
- Бауманъ Я. М. — Лодзь.
- Ероховъ Г. А. — Екатеринбургъ.
- Алауровъ И. А. — Орскъ.
- Зайтовъ Р. М. — Казань.
- Вобровъ П. П. — Кувейтъ.
- Шусевъ А. И. — СПБ.
- Фоминъ М. И. — Екатеринбургъ.
- Смоляковъ В. И. — с. Хозуя.
- Алауровъ И. А. — Верхнеудинскъ.

Славянскій Базаръ.

- Ритковскій Н. А. — изъ СПБ.
- Ногомъ Л. П. — СПБ.
- Дистиргефъ А. Ю. — Лодзь.
- Базарова Н. П. — вѣстникъ.
- Именева Н. Ф. — Борисоглебскъ.
- Вольф Л. — за границей.
- Сараджевъ Д. З. — Тифлисъ.
- Аригина А. Ф. — Томскъ.

Англійскіе

ДВИГАТЕЛИ Рустонъ, Прокторъ и Н°.

Представитель

Газо-генераторы

Нефтяныя.

Москва, Мясницкая, 23

№ 302.

Телефонъ № 179-10.

Телефонъ № 179-10.

Телефонъ № 179-10.

Телефонъ № 179-10.

„КАВКАЗЪ И МЕРКУРИЙ“

Ежедневное отправленіе
пароходовъ изъ Нижняго
Новгорода до Астрахани и всѣхъ Волжскихъ пристаней въ 12 часовъ дня.
Подробныя справки и продажа билетовъ въ Московскій Конторъ
Общества: Малая Лубянка, д. 2, гдѣ также можно дѣлать справки по
отправкѣ грузовъ до Волжскихъ пристаней, въ порты Каспійскаго моря,
въ города Средней Азіи, на Кавказъ и въ Персію.

№ 2557.

Натуральный РУССКІЙ виноградинъ

„КОНЫКЪ ЭКСТРА“

Приборныйхъ поставщиковъ

Т-во В. ЗИМУЛИНЪ и Н°

ВЪ МОСКВѢ.

МАГАЗИНЪ: Москва, Никольская ул., д. № 4.

Телефонъ 15-23. № 2567.

Т-во Добровыхъ и Набогильцъ, Татарская 15.

ПАРОВЫЯ МАШИНЫ, КОТЛЫ.

№ 446. Полное оборудованіе мельницъ.

ЖЕМУГА И БРИЛЛАНТОВЪ

АЛАНЪ АНДРЕЕВИЧЪ БО

ПОКУПАЕТЪ ЖЕМУГЪ, БРИЛЛАНТЫ И ПРОЧ. ДРАГОЦ. КАМНИ ХОРОШАГО КАЧЕСТВА

видѣть можно ежедневно о 12 до 4 час. Кузнецкій мостъ, д. № 15, подъѣздъ № 4, к. 48. Тел. 4-71.

Анц. О-во „ДУКСЪ“

Ю. А. МЕЛЛЕРА

ВЕЛОСИПЕДЫ

И МОТОРЕВЪ

„ДУКСЪ“

11 Ясная слобода, 505 домъ. Телефонъ 57-38.

23 Янв. пріѣздъ д. Фисановой. Тел. 15-35.

ПРОКАТЪ ТАКСА МОТОРЕВЪ

звонитъ 186-86-86 (РАССОУДИМЫ)

АСТОМЪ-ТАКСА

ГАРАЖЪ Ф. МАДЕРЪ. Тел. 186-96.

Бр. Е. Л. и Ф. ВИШНЕВСКІЕ.

МОСКВА, Немецкій рынокъ.

Ладожская улица, Тел. 61-15

Фабрика БРОНЗОВЫХЪ ИЗДѢЛІЙ.

Бронза для освѣщенія: Церковная утварь.

Люстры, канделябры, торшеры, бра, фигуры, Паниндала, Подсвѣчники, Коруги, Ино-

группы, Балюстры, Рышети, Письменные приборы, ностасы, Царскія врата, Главы, Кресты, Престолы.

ТЕХНИЧЕСКАЯ

КОНТОРА

М. М. ЛИБИНЗОНЪ, Москва,

Мясницкая ул., Златоустанскій пер., д. № 1. Телефонъ 34-12. № 518.

ВСЕ для КАНАЛИЗАЦІИ, ВОДОПРОВОДА и ОТОПЛЕНІЯ.

ОБОИ

по фабричнымъ цѣнамъ можно получить въ оптово-розничномъ магазинѣ

1) Москва, Сушеская ул. 2) Москва, Верхніе ряды, 3) Нижегородская ярмарка, Шоссе, Мебельный рядъ, 41, № 404

САМОСВѢТЪ

СВѢТОЧЪ

Т-во „СВѢТЪ“

МЯСНИЦКАЯ 13.

№ 383

А. Ф. ДЮТФУА Н°

МОСКВА, БИРЖА, 1-й ЯРЯДЪ, 1-й ПЕРЬЕВЪ

ХРУСТАЛЬ, ПАРАФОРЪ,

ПОСУДА, СПИРТОВЫЕ ПАРАФОРЫ, АЛЮМИНІЙ, ПЛАСТИКЪ, А ТАКЖЕ ЭЛЕКТРИЧЕСКАЯ ПОСУДА.

ПРЕДМЕТЫ ДЛЯ ПОДАРОКОВЪ.

№ 355

НЕСТОРАЕМЫЕ ШКАФЫ. Бр. СМІРНОВЫ.

ТОРГОВЫЙ ДВОРЪ

МОСКВА, Мясницкая ул., Лубянской площ. Фабрика Лужнецкая с. д. № 431.

Машиностроительный заводъ Н. В. ИВАНОВА.

Москва, Покровская ул., бл. Рыкова, пер., д. № 73.

Телефонъ № 62-67. № 414.

ПРОИЗВОДСТВО МАШИНЪ для СУКОНЫХЪ, КРАСИЛЬ-

НЫХЪ, АППЕЛУРНЫХЪ и др. ФАБРИКЪ

П. Д. МАРКОВА

Павла Марковича вдова и К°.

Москва, Никольская ул., д. Гр. Шереметева, прот.

ЧАСЫ, ЗОЛОТО, СЕРЕБРО.

Третьяковская протъ.

Телефонъ № 179-10. № 303.

Шереметьевское подворье.

54 Вахрамѣевъ А. М. — изъ Ярославля.

59 Гусевъ Г. С. — Николаи.

65 Дряхловъ Ф. И. — Изгъ.

20 Овасевъ Б. С. — Александровъ.

44 Перловъ Н. В. — Изгъ.

58 Пивоваровъ Н. Р. — Бѣлополье.

42 Ушаковъ Н. И. — Каліша.

42 Суходоловъ В. В. — Пермь.

36 Конныковъ І. В. — Томскъ.

Сѣверная гостиница.

4 Семеновъ П. И. — изъ Старицы.

25 Кирилинъ Л. И. — Самары.

22 Шумилина А. И. — Самары.

26 Присинскій И. Л. — Муромъ.

7 Савасинъ Д. В. — Харьковъ.

25 Лудкинъ О. І. — СПБ.

13 Харлановъ В. В. — Курскъ.

24 Барановскій Л. А. — Серпуховъ.

Мебл. комн. В. П. Чижова.
19 Молчановъ А. Л. изъ Калуги.
13 Позняковъ В. А. — СПб.
25 Попова Е. Н. — Калуга.
12 Ергопуло А. И. — Баку.

Флоренция.

28 Ковригинъ П. В. изъ Тамбова.
6 Дылышко К. М. — Харьков.
19 Саульский Н. Ф. — Могилев.
22 Боборыкинъ В. К. — Митавы.
8 Скарпа А. — Итали.

Ново-Москворѣцкое подворье.

19 Шаталовъ И. И. изъ Борисоглб.
19 Шаталовъ А. М. — Борисоглб.
14 Аверьяновъ В. Е. — Владимир.
20 Калининъ А. И. — Борово.

Ново-Варваринское подворье.

— Бронъ М. А. изъ Миска.
— Тудисъ М. В. — Бердичева.
56 Курбаевъ У. — Ташкент.
— Алиевъ Г. — Нуи.
— Коганъ А. И. — Лейпциг.
10 Рубинъ Д. С. — Бердичева.
— Калеръ А. Е. — Киев.

Охотничье подворье.

2 Рудинскій Н. Д. изъ Скопина.
1 Кушинниковъ Н. И. — Калуга.
19 Лалинъ М. А. — Тулы.
37 Девкинъ Д. А. — Вязьмы.
42 Поповъ В. Е. — Рязань.
68 Ценинъ М. М. — Казани.
4 Федоровъ Т. Д. — Калуга.

Лубянской подворье.

1 Гаджиевъ изъ Т.-Х. — Шуры.
17 Амбарцумянцъ — Гифиди.
60 Магомедъ — Ази-Огла — Т.-Х. — Шуры.
71 Половодовъ — Уральск.
76 Бобозовъ — Курск.
79 Симоновъ — Оренбург.
6 Глазневъ — Тулы.

Варварское подворье.

41 Фузайловъ М. изъ Самарканды.
— Димовскій Н. М. — Ив.-В. — Вессен.
— Траубъ И. А. — Александров.
— Музакашвиль Е. — Самарканды.
42 Кусаевъ Х. М. — Самарканды.
41 Акбашевъ Х. — Самарканды.
— Ироминскій Д. М. — Павлограда.

Елецкое подворье.

8 Капризова А. Н. изъ Бронницъ.
9 Масленниковъ А. И. — Тулы.
14 Каддактъ В. А. — Елатмы.
26 Филипповъ П. — Калынина.
14 Бисеровъ П. А. — Елатмы.

Калынинское подворье.

48 Эвальдъ О. В. изъ Риги.
43 Пивоваровъ М. Г. — Вязьмы.
43 Пивоваровъ А. Р. — Вязьмы.
— Шалаевъ Н. Н. — Помехонья.
1 Блокъ Д. М. — Лодзи.
14 Хейтъ М. Л. — Варшавы.
68 Липинъ А. Д. — Варшавы.

Мещеринское подворье.

18 Усейдуллабаевъ А. изъ Бухары.
20 Акчуринъ Ю. М. — Казань.
34 Денишева З. Х. — Казань.

Бремъевское подворье.

3 Аруновъ И. М. изъ Баку.
8 Калабинъ Г. А. — Владимир.
50 Масловъ И. Ф. — СПб.

Азовское подворье.

13 Сулякинъ А. Е. изъ Мурома.
4 Леонтьевъ И. О. — Мозги.
8 Семеновъ С. Д. — Рязань.

Киевское подворье.

22 Флейшмахеръ М. М. изъ Умани.
22 Хугораверъ С. И. — Умани.
20 Аферовъ И. В. — Казани.

Курское подворье.

1 Товкинъ В. Е. изъ Грязи.
23 Зубановъ И. И. — Кимры.

Мебл. комн. „Бель-Вю“.

19 Тенишевъ М. А. изъ Пензы.
8 Дятловъ И. Д. — Калуга.

Мебл. комнаты Ечкина.

9 Ойе изъ СПб.
24 Ярцева — Зарайск.

Гостиница „Кремль“.

32 Серебренниковъ изъ Мурома.
61 Смирнова — Калуга.
63 Заблывъ — Владимир.
38 Теодоровичъ — СПб.
43 Наумовъ — Курск.

ИЗЯЩНОЕ ВЕРХНЕЕ ДАМСКОЕ И ДѢТСКОЕ ПЛАТЬЕ
и дамскія юбки въ магазинѣ **А. МИНКЕВИЧЪ**.
Сейфидъ, д. Суздальскаго подворья, телеф. 243-20.

Санаторій „СОКОЛЬНИКИ“ д-ра В. Н. Соловьева.
Москва, Сокольники, Понтерчи, прескы. — Телефонъ 3-84.
Оборудованъ новейшими физическими методами для леченія болезней НЕРВН. ВУТРИН. ОБМѢНА и т. п. По роскоши, удобствамъ и лучшей постановкѣ не уступаетъ лучшимъ санаторіямъ Европы. Прислать по требов. Справки на имя д-ра В. Н. Соловьева, прескы, с. 1. Тел. 102-77.

Санаторій докторовъ Т. Ф. Бѣлугина и А. С. Розенталя
МОСКВА, В. Понтерчи, 62. Телефонъ 239-50.
Для лицъ страдающихъ нервными, функциональными и органическими, нервными болезнями, алкоголизмомъ. Для душевнобольныхъ, отдаленный корпусъ съ отдѣльнымъ садомъ. Большой паркъ (2 десятины). Водолечебница, психотерапия. № 536.

ЛѢЧЕБНИЦА для алкоголиковъ и нервныхъ больныхъ д-ра **А. В. МАРКОВНИКОВА**.
Принимается больныхъ не менѣе, какъ на мѣсяцъ, плата за леченіе и полное содержаніе отъ 125 р. до 225 р. въ мѣсяцъ, въ зависимости отъ поведенія. Приемъ больныхъ ежедневно кромѣ вторниковъ и праздниковъ съ 10 до 11 ч. утра. Москва, Покровская, Трубопроводскій пер., д. 10. Крапоткинскій, 20. Тел. 143-86. № 542.

Иностранная и Русскія Вина **ЕГОРЪ ЛЕВЪ**
и ГАВАНСКІЯ СИГАРЫ
Торговый домъ
Столяниновъ пер., соб. домъ.
№ 503

МОСКОВСКАЯ КОНТОРА ПАРХОДСТВА „РУСЬ“
Товарищества подъ фирмою
Принимаетъ грузы на срочную доставку Петербургу, Ростову, Дону, чрезъ Ярославль, Нижній, и воднымъ путемъ Москва рѣкой до Нижняго въ желѣзныхъ баржавахъ. Срочъ доставки отъ Москвы до Нижняго 6—7 сутокъ и отъ Нижняго по рѣкамъ: Волгѣ, Камѣ, Бѣлой, на пассажирскихъ и товарно-пассажирскихъ пароходахъ и Каспійское море на паровыхъ шхунахъ.
Телефоны: Конторы 237-90. № 502.
Пристань 242-90. Агентъ А. А. Сѣдовъ.

Куринско-Каспійское Акціонерное Пароходное Общество
Симъ водитъ до Свѣтлѣйскъ, что оно принимаетъ на доста. к. грузы отъ Москвы чрезъ Ярославль, Нижній и Волгу.
Грузы, отправляемые непрерывно, воднымъ путемъ, слѣдуютъ до Нижняго въ желѣзныхъ баржавахъ. Товарищества „Русь“, по Волгѣ отъ всѣхъ пристаней, начиная съ Рыбинска, на пассажирскихъ и товарно-пассажирскихъ пароходахъ. Товарищества „Русь“, а отъ Астрахани на собствен. хъ паровыхъ шхунахъ, отправляемыхъ чрезъ дельты, причемъ отъ Астрахани грузы идутъ прямымъ сообщеніемъ, безъ перегрузки въ 12 футовыхъ рекахъ.
За справками и условіями прислать образцы въ Московскую Контору Товарищества „Русь“ А. А. Сѣдову.
Телефонъ Пристань 242-90. Конторы 237-90. № 2572.

Гостиница „Империалъ“.
12 Рудковъ Т. Т. изъ Клина.
16 Телесъ — Варшавы.

Гостиница „Россия“.

33 Педунъ изъ СПб.
39 Постниковъ — Тулы.

Боровское подворье.

30 Стуловъ Н. И. изъ Гороховца.
3 Насадкинъ И. М. — Нерехты. № 3.
27 Красильниковъ Ф. М. — Юрьева.

Ильинское подворье.

12 Лихотинковъ А. Д. изъ Саранска.
12 Лихотинковъ Н. Д. — Саранска.
21 Гатинъ Н. И. — Сердобека.
15 Гринштейнъ И. Ш. — Бердичева.

Тор. подворье бр. Мошкиныхъ.

21 Баркановъ С. И. изъ Демьянска.
28 Кошкинъ Е. Н. — Троицка.
28 Николаевъ А. И. — Троицка.
27 Дудкинъ П. М. — с. Кимры.
41 Кирилескій В. Д. — Бердичева.
40 Мандель Г. Н. — Проскурова.

Воскресенское подворье.

52 Сидоркинъ С. И. изъ Ченбажа.
25 Надѣнко Н. И. — Львова.
1 Тихоновъ Н. В. — Оренбурга.
52 Булановъ Е. И. — Ченбажа.

Гостиница „Москва“.

48 Ивановъ В. Ф. изъ завода Гусь.
25 Охонинъ М. В. — Архангельска.
51 Месинъ А. Н. — мѣстны.
29 Гусева Л. Л. — СПб.

Большая Сибирская гостиница.

45 Миклуцкий.
68 Казарновскій изъ Кіева.
63 Родионовъ — Твери.

Гостиница „Русь“.

8 Бебинъ И. П. изъ Екатеринбург.
7 Шукъ А. А. — Пскова.
1 Поповъ К. — Нахичевани.
17 Шинко М. К. — Новогрудка.

Редакторъ М. П. Мысваковскій.

МИХ. ИВ. МИШИНЪ
Мясницкая, д. Стахвевъ.
лампы, хрусталь, подносы,
лампады, эмалированная
посуда, самовары, бронза
и вещи для подарковъ.
№ 2662

КУМЫСЪ
Самарск. г. 64. ст. М.
Гласный, С.-В. Б.-В.
ав. ДАРСКИЙ ДАРЪ
стѣн. Ота. ав. Бран.
нае. Кумысъ въ нео.
Завар. аром. ПЛАТА
Подар. Моск. Стахвевъ.

С. М. ЭЛІАШЕВЪ
МОСКВА.
Сейфидъ, д. Суздальскаго подворья, № 1.
ВЕЛИЧАЙШІЙ ВЫБОРЪ
КРОВАТЕЙ, УМЫВАЛЬНИКОВЪ, ВАННЪ, ДЕТС.
КОЛѢСКОМЪ, ЛЕДНИКОВЪ И ДР. ХОЗ. МЕБ.
Прислать каталоги по требованію.

МАГАЗИНЪ ОБУВИ
МОСКВА.
СРѢТЕНКА.
БЛИЗЪ
СУХАРЕВЪ
БАШНИ
РОЗОНОВА
Телефонъ 116-81

ЯВОЛЬ
Представитель въ С.-В.
для МОСКВЫ.
А. РЕРИХЪ
Верхній Торгов. Рид.
ТУЛАТОНЪ
М. И. О.
Полный наборъ
для мытья посуды
Продажа въ аптекахъ
и аптекарскихъ магазинахъ.
№ 464

ПРАВО
Телефонъ 240-37.
ИМѢЕТЪ СПРАВОЧНЫЯ КНИГИ
для
ТОРГОВО-ПРОМЫШЛЕННЫХЪ ФИРМЪ.

Дѣлаетъ справки:
а) въ собраніи
указанный
объ утвержденіи уставовъ, б) въ
сенатскихъ объявленіяхъ о вызовѣ нас.
лѣдниковъ и пр. № 290-К.

ТРЕБУЕТЪ КАВКАЗСКІЙ ХЛѢБЪ
С. Е. ДИМИТРАДЗЕ.
Тверская, ут. Врессовскаго п. д. Осуфьевъ.
Телефонъ 81-84.
въ чертъ города доставна БЕСПЛАТНО.
№ 294-К.

ЛѢЧЕБНИЦА д-ра **С. Ф. МАЙКОВА**
по внутреннимъ и нервнымъ болезнямъ для
живущихъ и приходящихъ больныхъ. Водолѣ.
чебница. Свѣто-электротеченіе. Рентгеновскій
кабинетъ. Массажъ. Механо-терапевтическій
институтъ д-ра Герца.
Примъ больныхъ съ 8-ми до 5-ти и съ 5-ти
до 6-ти час. вечера ежедневно. Открыта круг.
лый годъ. Тверская, Благовѣщенскій переул.
Телефонъ 63-58.

ОРО
и
ЭКСПРЕССЪ
Допускается распродажа.
В. П. КАВСКІЙ т/д Банцафъ и К^о
МОСКВА.
Петровка 22.
МОТОЦИКЛЫ.
№ 2549

ПЕЖО
Знаменитые велосипеды.
Фабричный складъ и магазинъ Кузнец.
кій мостъ, д. 1-го Росс. Стр. О-ва.
Главный представи.
тель для Россіи
К. Ф. Туржанскій.
2660.

ЕСЛИ ВАМЪ НАДО ЧТО-ЛИБО
ПЕЧАТАТЬ,
ЗВОНИТЕ
18-35
— ТИПОГРАФІЯ, ЛИТОГРАФІЯ —
РУССКАГО ТОВАРИЩЕСТВА
Чистые пруды, Мыльниковъ пер., соб. домъ.

ТОВАРИЩЕСТВО
А. И. АБРИКОСОВА С-ВЕЙ.
лучшій чистый яблочный
МАРМЕЛАДЪ.
ПРЕДОСТЕРЕЖЕНІЕ: Во избѣжаніе поддѣлокъ и подражаній,
обращайте вниманіе на нашъ этикетъ съ тремя Государствен.
ными гербами, а такъ же на начальныя инициалы фирмы
А. И. АБРИКОСОВА С-ВЕЙ.

**Садовыя, пчеловодныя и хо-
зяйственныя принадлежности.**
Слесарные, столярныя и перелетные инструменты.
Всѣхъ заграничныя разн. системъ и фирм.
Прислать кат. кат. или по почте
прислать кат. и качество товара.
ТОРГОВЫЙ ДОМЪ

Артуръ Викландтъ и К^о.
Бол. Лубянка № 3. Телеф. 128-30. № 420.

ТОРГОВЫЙ ДОМЪ
БРАТЯ ЛИНДЕМАЙЕРЪ Москва.
Адресъ для телеграммъ: „БРАТЯ ЛИНДЕМАЙЕРЪ“ Москва.

**РЕМЕСЛЕННЫЕ инструменты: слесарные, кузнечные,
столярные, перелетные и друг.
САМОТОЧКИ токарныя, сверлильныя, строгальныя, лѣсо-
пилильныя и друг. машинны.
РЕМНИ приводные, англійскіе верблюжьей шерсти
и другіе.
ВЪСЫ ввозные, десятичные, тарелочные и друг.
ЗАМКИ И ЗАПОРЫ и разный скобяной товаръ.
СТИРАЛЬНЫЯ МАШИНЫ, КАТКИ
и ВЫЖИМАЛКИ.
СЕПАРАТОРЫ, МАСЛОБОИКИ
и ПОСУДА для молочнаго хозяйства.**
№ 498

Складъ всѣхъ электр. принад.
А. И. ЗЕЗИНЪ.
Цѣны ант. конкуренціи.
Москва, Милославскій пер., 3. Телеф. 145-29.
Динамо-машинныя и котлы „КОНЦЪ“ въ Гамбургѣ.
Нефтяныя двигатели ШВЕДСКІЕ. № 281.

ТОРГОВОЕ Т-ВО
И. ПОГРЕБОВЪ и Е. ЕГОРОВЪ.
Ильинка, Средн. Торгов. Ряды. № 265.

Т-ВО А. РАЛЛЕ И К^о
МОСКВА.
ВЕСНУШКИ
ПРОПАДУТЪ
ЧЕРЕЗЪ МѢСКОЛЬКО ДНЕЙ ПОСЛѢ
УПОТРЕБЛЕНІЯ
МЫЛО ЛЕДА
СМЯГЧАЕТЪ КОЖУ.
КРЕМА ЛЕДА
СОВМѢСТНО СЪ ПУДРОЙ.

АВТОМАТИЧЕСКІЙ
КАРАНДАШЪ
ПЕНКАЛЯ
МОСКВА.
МЯСНИЦКАЯ.
ПРЕДСТАВИТЕЛЬ
Э. ОДОДОРЪ.
№ 3.

ОПТОВЫЙ СКАДЪ на СОЛЯННЪ
ХРУСТАЛЯ И ЛАМПЪ
ЛАВРИАНТА
Ив. Газ. Федоровскаго
МОСКВА.
Бр. Федоровскіе.
БОЛЬШОЙ ВЫБОРЪ
СВѣТЛЫХЪ, ЦВѢТНЫХЪ И МАЛЕНЬКИХЪ ЛАМПЪ.

ТОРГОВЫЙ ДОМЪ
А. ЦИММЕРЪ и А. КОВАЛЕВЪ въ Москвѣ.
ФАБРИКА
КОЖАНЫХЪ ПРИВОДНЫХЪ РЕМНЕЙ, АППАРАТНЫХЪ ЛЕНТЪ и НАРДЪ, кожаныхъ рукавовъ и дѣлательныхъ
ремешковъ для конюшенъ, головъ дубленыхъ и сыромятныхъ. Ремни изъ верблюжьей шерсти, бумажные и др.
Продажа всѣхъ фабричныхъ и мелочныхъ принадлежностей.
ПРЕДСТАВИТЕЛЬСТВА:
МАШИНОСТРОИТЕЛЬНОГО ЗАВОДА
А. ВЕЧЕРЕКА въ Бѣлостокѣ:
машинны для суконнаго производства и турбинны.
Адресъ:
Фабрика: Покровский мостъ, Малая Семеновская ул. Телеф. 3-54. Контора: Стар. Гост. дворъ, вблизи с. Рыбн. пер., № 58. Тел. 14-31.
Адресъ для телеграммъ: „Циммеръ“ Москва. № 497.

ТОРГОВЫЙ ДОМЪ
„Инженеръ М. Я. МАСЛЕННИКОВЪ и К^о“
МОСКВА, Мясницкая, д. Консисторіи. Тел. 47-84.
Передача электрической энергіи для фабрикъ и заводовъ
Электрическое освѣщеніе въ особнякахъ, доходныхъ домахъ
и проч.
Складъ электромоторовъ и установочныхъ матеріаловъ.
Магазинъ бронзы, лампы Вольфрамъ 70%, экономіи тока. № 5

ТРЕБУЕТЪ
БУКЕТЪ МАРКИЗЫ
всѣхъ
Духи — цвѣтотный одеколонъ — мыло
чудный, тонкій и стойкій запахъ цвѣтовъ.
парфюмер. фаб.
Т-ва С. И. ЧЕПЕЛОВА съ С.-м.
МОСКВА.
№ 2597.

ТОРГОВЫЙ ДОМЪ
А. ЦИММЕРЪ и А. КОВАЛЕВЪ въ Москвѣ.
МАШИНОСТРОИТЕЛЬНОГО ЗАВОДА
А. ВЕЧЕРЕКА въ Бѣлостокѣ:
машинны для суконнаго производства и турбинны.
Адресъ:
Фабрика: Покровский мостъ, Малая Семеновская ул. Телеф. 3-54. Контора: Стар. Гост. дворъ, вблизи с. Рыбн. пер., № 58. Тел. 14-31.
Адресъ для телеграммъ: „Циммеръ“ Москва. № 497.

ТОРГОВЫЙ ДОМЪ
А. ЦИММЕРЪ и А. КОВАЛЕВЪ въ Москвѣ.
МАШИНОСТРОИТЕЛЬНОГО ЗАВОДА
А. ВЕЧЕРЕКА въ Бѣлостокѣ:
машинны для суконнаго производства и турбинны.
Адресъ:
Фабрика: Покровский мостъ, Малая Семеновская ул. Телеф. 3-54. Контора: Стар. Гост. дворъ, вблизи с. Рыбн. пер., № 58. Тел. 14-31.
Адресъ для телеграммъ: „Циммеръ“ Москва. № 497.

ТОРГОВЫЙ ДОМЪ
А. ЦИММЕРЪ и А. КОВАЛЕВЪ въ Москвѣ.
МАШИНОСТРОИТЕЛЬНОГО ЗАВОДА
А. ВЕЧЕРЕКА въ Бѣлостокѣ:
машинны для суконнаго производства и турбинны.
Адресъ:
Фабрика: Покровский мостъ, Малая Семеновская ул. Телеф. 3-54. Контора: Стар. Гост. дворъ, вблизи с. Рыбн. пер., № 58. Тел. 14-31.
Адресъ для телеграммъ: „Циммеръ“ Москва. № 497.

ТОРГОВЫЙ ДОМЪ
А. ЦИММЕРЪ и А. КОВАЛЕВЪ въ Москвѣ.
МАШИНОСТРОИТЕЛЬНОГО ЗАВОДА
А. ВЕЧЕРЕКА въ Бѣлостокѣ:
машинны для суконнаго производства и турбинны.
Адресъ:
Фабрика: Покровский мостъ, Малая Семеновская ул. Телеф. 3-54. Контора: Стар. Гост. дворъ, вблизи с. Рыбн. пер., № 58. Тел. 14-31.
Адресъ для телеграммъ: „Циммеръ“ Москва. № 497.

ТОРГОВЫЙ ДОМЪ
А. ЦИММЕРЪ и А. КОВАЛЕВЪ въ Москвѣ.
МАШИНОСТРОИТЕЛЬНОГО ЗАВОДА
А. ВЕЧЕРЕКА въ Бѣлостокѣ:
машинны для суконнаго производства и турбинны.
Адресъ:
Фабрика: Покровский мостъ, Малая Семеновская ул. Телеф. 3-54. Контора: Стар. Гост. дворъ, вблизи с. Рыбн. пер., № 58. Тел. 14-31.
Адресъ для телеграммъ: „Циммеръ“ Москва. № 497.

ТОРГОВЫЙ ДОМЪ
А. ЦИММЕРЪ и А. КОВАЛЕВЪ въ Москвѣ.
МАШИНОСТРОИТЕЛЬНОГО ЗАВОДА
А. ВЕЧЕРЕКА въ Бѣлостокѣ:
машинны для суконнаго производства и турбинны.
Адресъ:
Фабрика: Покровский мостъ, Малая Семеновская ул. Телеф. 3-54. Контора: Стар. Гост. дворъ, вблизи с. Рыбн. пер., № 58. Тел. 14-31.
Адресъ для телеграммъ: „Циммеръ“ Москва. № 497.

ТОРГОВЫЙ ДОМЪ
А. ЦИММЕРЪ и А. КОВАЛЕВЪ въ Москвѣ.
МАШИНОСТРОИТЕЛЬНОГО ЗАВОДА
А. ВЕЧЕРЕКА въ Бѣлостокѣ:
машинны для суконнаго производства и турбинны.
Адресъ:
Фабрика: Покровский мостъ, Малая Семеновская ул. Телеф. 3-54. Контора: Стар. Гост. дворъ, вблизи с. Рыбн. пер., № 58. Тел. 14-31.
Адресъ для телеграммъ: „Циммеръ“ Москва. № 497.

ТОРГОВЫЙ ДОМЪ
БРАТЯ ЛИНДЕМАЙЕРЪ
Москва, противъ духовной консисторіи, Мясницкая, № 6.

**РЕМЕСЛЕННЫЕ инструменты: слесарные, кузнечные,
столярные, перелетные и друг.
САМОТОЧКИ токарныя, сверлильныя, строгальныя, лѣсо-
пилильныя и друг. машинны.
РЕМНИ приводные, англійскіе верблюжьей шерсти
и другіе.
ВЪСЫ ввозные, десятичные, тарелочные и друг.
ЗАМКИ И ЗАПОРЫ и разный скобяной товаръ.
СТИРАЛЬНЫЯ МАШИНЫ, КАТКИ
и ВЫЖИМАЛКИ.
СЕПАРАТОРЫ, МАСЛОБОИКИ
и ПОСУДА для молочнаго хозяйства.**
№ 498

Складъ всѣхъ электр. принад.
А. И. ЗЕЗИНЪ.
Цѣны ант. конкуренціи.
Москва, Милославскій пер., 3. Телеф. 145-29.
Динамо-машинныя и котлы „КОНЦЪ“ въ Гамбургѣ.
Нефтяныя двигатели ШВЕДСКІЕ. № 281.

ТОРГОВОЕ Т-ВО
И. ПОГРЕБОВЪ и Е. ЕГОРОВЪ.
Ильинка, Средн. Торгов. Ряды. № 265.

Т-ВО А. РАЛЛЕ И К^о
МОСКВА.
ВЕСНУШКИ
ПРОПАДУТЪ
ЧЕРЕЗЪ МѢСКОЛЬКО ДНЕЙ ПОСЛѢ
УПОТРЕБЛЕНІЯ
МЫЛО ЛЕДА
СМЯГЧАЕТЪ КОЖУ.
КРЕМА ЛЕДА
СОВМѢСТНО СЪ ПУДРОЙ.

АВТОМАТИЧЕСКІЙ
КАРАНДАШЪ
ПЕНКАЛЯ
МОСКВА.
МЯСНИЦКАЯ.
ПРЕДСТАВИТЕЛЬ
Э. ОДОДОРЪ.
№ 3.

ОПТОВЫЙ СКАДЪ на СОЛЯННЪ
ХРУСТАЛЯ И ЛАМПЪ
ЛАВРИАНТА
Ив. Газ. Федоровскаго
МОСКВА.
Бр. Федоровскіе.
БОЛЬШОЙ ВЫБОРЪ
СВѣТЛЫХЪ, ЦВѢТНЫХЪ И МАЛЕНЬКИХЪ ЛАМПЪ.

ТОРГОВЫЙ ДОМЪ
А. ЦИММЕРЪ и А. КОВАЛЕВЪ въ Москвѣ.
МАШИНОСТРОИТЕЛЬНОГО ЗАВОДА
А. ВЕЧЕРЕКА въ Бѣлостокѣ:
машинны для суконнаго производства и турбинны.
Адресъ:
Фабрика: Покровский мостъ, Малая Семеновская ул. Телеф. 3-54. Контора: Стар. Гост. дворъ, вблизи с. Рыбн. пер., № 58. Тел. 14-31.
Адресъ для телеграммъ: „Циммеръ“ Москва. № 497.

ТОРГОВЫЙ ДОМЪ
А. ЦИММЕРЪ и А. КОВАЛЕВЪ въ Москвѣ.
МАШИНОСТРОИТЕЛЬНОГО ЗАВОДА
А. ВЕЧЕРЕКА въ Бѣлостокѣ:
машинны для суконнаго производства и турбинны.
Адресъ:
Фабрика: Покровский мостъ, Малая Семеновская ул. Телеф. 3-54. Контора: Стар. Гост. дворъ, вблизи с. Рыбн. пер., № 58. Тел. 14-31.
Адресъ для телеграммъ: „Циммеръ“ Москва. № 497.

ТОРГОВЫЙ ДОМЪ
А. ЦИММЕРЪ и А. КОВАЛЕВЪ въ Москвѣ.
МАШИНОСТРОИТЕЛЬНОГО ЗАВОДА
А. ВЕЧЕРЕКА въ Бѣлостокѣ:
машинны для суконнаго производства и турбинны.
Адресъ:
Фабрика: Покровский мостъ, Малая Семеновская ул. Телеф. 3-54. Контора: Стар. Гост. дворъ, вблизи с. Рыбн. пер., № 58. Тел. 14-31.
Адресъ для