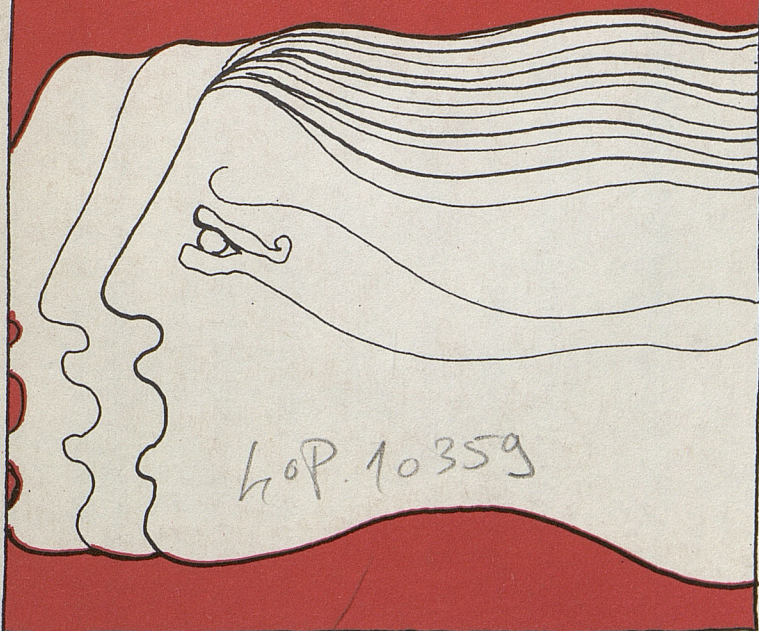


boletín informativo
comité exterior
central única de trabajadores
de chile



29 años
CUT



Febrero 1982

D68596

SUMARIO

EDITORIAL

EDUARDO FREI

INFORMACION SINDICAL

- ENTREVISTA A ROLANDO CALDERON

- PULSO SINDICAL

29 AÑOS DE LA CUT

- EL MOVIMIENTO SINDICAL HASTA LA CUT

- RECABARREN, CAPITAN DEL PUEBLO

- TRAYECTORIA DE LA CUT

CRONICA

- CHILENO DIRIGE EN TEATRO DE BRECHT

ECONOMIA

IMPERIALISMO EN CHILE

FASCISMO CORRIENTE

+ MAS DETALLES SOBRE LOS ENVENENADOS EN LA CARCEL

- "GUATEMALIZACION" DE CHILE

CULTURA

- ALBERTO ROMERO

PANORAMA LATINOAMERICANO

- LA GUERRA SALVADOREÑA

CARTAS DE LOS LECTORES

(PORTADA DE VICTOR TAPIA)



Local de la CUT en calle Cienfuegos robado por la dictadura.

EDITORIAL

Se cumple un año más en la historia de la CUT. Ella nace en un período que se caracteriza por la dispersión y la confusión en las filas de la organización sindical. Chile avanzaba hacia una sociedad más moderna y progresista, a fines de la década del 40 se había desatado sobre los trabajadores la represión y la persecución, la división sindical impedía al movimiento obrero ejercer toda su influencia en la sociedad.

Nace entonces la CUT incorporando unitariamente a la lucha sindical a trabajadores de las más diversas ramas de la producción y que asumen todo el arco iris de influencias ideológicopartidarios. Su consolidación y desarrollo la hace transformarse muy pronto en una fuerza social y política con la que hay que contar y que influirá esencialmente en un sentido progresista en la sociedad en su conjunto.

¿Qué es lo que explica el peso decisivo que llega a alcanzar la CUT en el país? Sin duda que es una respuesta real y no formal, no puede ser simple. Son varios y de diverso carácter los fenómenos que concurren a ese hecho. Pero hay uno principal y determinante: la CUT desde su nacimiento asume resueltamente la unidad sindical sin exclusiones a priori, y en

ella basa fundamentalmente su representatividad y por lo tanto su gravitación en el devenir social. Por otro lado, su profunda vocación nacional-antiimperialista así como su batalla permanente por las transformaciones progresistas que el país requiere, contra los monopolios, por la reforma agraria y la nacionalización de las riquezas básicas le permiten canalizar y expresar en la práctica la enraizada voluntad de los trabajadores en orden a cambiar el país y acceder a formas más justas y libres de organización social, económicas y políticas.

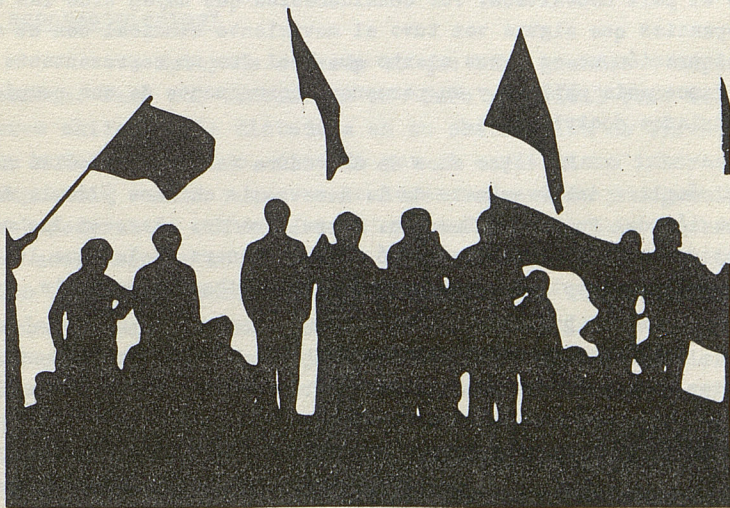
Durante el gobierno del Presidente Salvador Allende la CUT llega a alcanzar su máximo grado de desarrollo e influencia en un proceso no exento de contradicciones y errores, demuestra a los trabajadores la importancia de su organización y unidad y les hace participar por primera vez en la historia de Chile en las instancias centrales de decisión y formulación de políticas. No es esta la ocasión para hacer un balance riguroso y a fondo. Hay todavía un camino que recorrer para que nos sea posible realizarlo sin conmociones ni traumas, pero es útil también recordar que no todo fue color de rosa, que hubo errores e insuficiencias graves, que en más de algún momento decisivo, conspiraron contra la unidad en la acción e impidieron que los trabajadores decidieran las cosas en su favor.

¿Tiene hoy día vigencia la CUT? Si lo miramos desde el punto de vista de lo que es Chile y de nuestra historia tenemos que decir que sí. Tenemos que admitir que la unidad sindical es decisiva para la democracia. Tenemos que reconocer que no habrá régimen democrático estable si él no representa los intereses fundamentales de los trabajadores y no los incorpora a los centros de dirección del país. Vistas las cosas desde otro punto de vista, es claro que en Chile el movimiento sindical no ha atravesado en vano el ya largo período fascista. La experiencia de estos años le ha obligado a asumir formas orgánicas y de acción distintas a las anteriores, pero la CUT se ha mantenido y ha prolongado su actividad en el CEXCUT, depositario por un lado de sus tradiciones e instrumento indispensable por otro de la tarea internacional de solidaridad.

Para adelante, son los trabajadores y no la dictadura quienes decidirán. Es a ellos a quienes corresponde decidir

libremente, democráticamente, en qué formas y con qué organización hacen pesar en el país sus intereses. Por nuestra parte respetamos, por supuesto, lo que los trabajadores decidan libremente y haremos lo posible porque esa decisión corresponda a una historia y a una lucha que el Chile democrático del futuro no puede echar por la borda.

Reconquistar la unidad sindical; ser capaces de concretar en los hechos una línea de ruptura con el fascismo; adecuar la organización sindical al país transformado que hoy tenemos; desarrollar el perfil propio de la organización e incrementar su peso en la sociedad; formar y capacitar a los cuadros nuevos que el Chile del año 2000 necesita, son partes de los desafíos que hoy enfrentamos. De que lo entendamos bien, de que seamos capaces de asumirlos y resolverlos favorablemente dependerá de que la tradición de la CUT y su historia sea un factor central en el Chile del futuro.





EDUARDO FREI

La desaparición del ex Presidente de la República, Eduardo Frei Montalva es una pérdida irreparable y dolorosa para la democracia chilena.

En 1964 Frei fue elegido por la mayoría absoluta de los votos en las elecciones limpias e indiscutibles y encabezó un gobierno decidido a llevar adelante las grandes reformas que el país necesitaba. Por considerables que hayan sido las discrepancias que alguna vez tuvo el movimiento sindical con su administración no es menos cierto que Frei fue un representante de la democracia chilena y un personero consecuente de sus propios postulados doctrinarios.

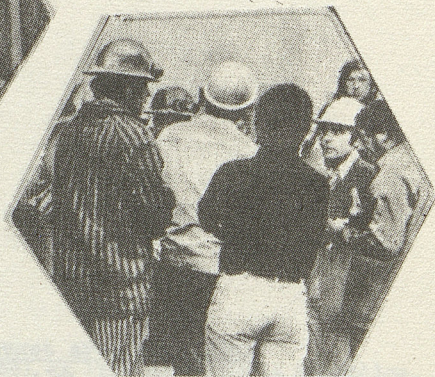
En estos años de dictadura fascista no calló ni fue cómplice del asesinato de la democracia chilena y de la destrucción del Estado de Derecho. Su palabra fue clara en los momentos cruciales y se convirtió en una bandera de los que luchan por la reconquista de la democracia y la libertad en Chile.

El mejor homenaje a su memoria es la construcción de la más sólida y definitiva unidad de los demócratas y antifascistas chilenos para dar juntos una batalla a cuya victoria Frei dedicó los mejores y más apasionados esfuerzos en sus últimos años.

ENTREVISTA A ROLANDO CALDERON

Iniciamos esta conversación al empezar 1982. Es inevitable hacer un balance de lo ocurrido en el movimiento sindical chileno en 1981. Fue un año que marcó hitos importantes en la lucha de los trabajadores contra la dictadura: el pliego nacional, las huelgas del cobre, de los marítimos, del carbón etc. fueron un salto de calidad en una batalla difícil que esta vez no ganó la dictadura. ¿Cómo valoriza usted este período tan lleno de acontecimientos?

- Estoy de acuerdo en que hubo grandes e importantes avances. Pero fue también un año duro y difícil para los trabajadores chilenos. La dictadura en su obstinación de llevar a cabo su modelo económico, dictado por el capitalismo internacional, emprendió nuevas y graves acciones regresivas y represivas. Los trabajadores se enfrentaron a una serie de leyes, de reformas que acentuaron y sobrepasaron la ya cavernaria legislación del Plan Laboral al servicio de los monopolios. Toda la crisis del "modelo" fue descargada sobre los hombros y los estómagos de quienes viven de su trabajo. El falso "milagro", las alardeadas teorías monetaristas de Mr. Friedman se desmoronaron y lo que hay ahora es una dramática "recesión" que se expresa en aumento de la cesantía, quiebras de las industrias y fuentes de trabajo nacionales, disminución de los ya miserables salarios



etc. Para sofocar la protesta la dictadura responde con la represión que es la única arma que la sustenta. Y de esta represión ha sido blanco el organismo más consecuente, más unitario y combativo de los trabajadores que es la Coordinadora Nacional Sindical. Durante seis meses sus dirigentes máximos Manuel Bustos y Alamiro Guzmán estuvieron presos en la cárcel pública por el único delito de ser los portavoces de un Pliego Nacional que firmaron las más representativas organizaciones sindicales y que interpreta la opinión y las peticiones de la mayoría de los trabajadores. Un proceso ilegal y escandaloso sigue su curso. Así se desconoce el derecho elemental de opinión y petición consagrado en los acuerdos internacionales suscritos por Chile y en la legislación de cualquier país civilizado.

- Fue un año duro, es cierto, pero también de grandes acciones y resistencia. Entre ellas se destacan por su número las huelgas del cobre, del carbón, de los marítimos y portuarios, del cuero y el calzado. Todas ellas dejan grandes lecciones. Allí se vio una decisión de lucha indoblegable. Y nadie puede negar que hubo avances. Los trabajadores están en el centro de la vida nacional.

LA UNIDAD Y SUS DIFICULTADES

Pero subsisten en el movimiento sindical desacuerdos y divisiones que es imposible no considerar y pasar por alto ¿Usted vio en este año un avance hacia la unidad?

- Es indudable que hay problemas de cierta envergadura en la unidad de los trabajadores chilenos. Pero a pesar de ello la tendencia más importante, especialmente en los últimos meses, es hacia la unidad. En los conflictos más graves la unidad se ha impuesto. Así ocurrió, por ejemplo, con los trabajadores portuarios. Todos sabemos que ellos están agrupados en dos organizaciones. Pero al calor de la lucha en contra de las leyes de la dictadura que afectan al gremio en su conjunto estos se levantaron unidos. Hubo grandes asambleas unitarias a las que las bases arrastraron a los dirigentes. Y no sólo eso: el inmenso apoyo que respalda a la Coordinadora Nacional Sindical se explica por su política unitaria y su amplia plataforma de lucha. El Pliego despertó y concretó la unidad más allá de cualquier maniobra subalterna. En la ciudad de Concepción se reunieron más de 50 organizaciones sindicales con el propósito de trabajar por la unidad en esa importante región de concentración obrera. Allí estuvieron los sindicatos portuarios, forestales, del carbón, del acero, de la construcción, de la agricultura. Algunos de ellos se agrupan en la CNS, otros en la Unión Democrática de Trabajadores (UDT) otros en la Confederación de Empleados Particulares (CEPCH). Ese proceso iniciado en Concepción puede trasladarse a todo el ámbito nacional.

- Creo que se impondrá al final de cuentas la tradición del movimiento sindical chileno que siempre buscó e impuso la unidad. Se hace sentir ahora la presión de las bases. La política de la dictadura no admite debilidades y conciliaciones de parte de sus víctimas. El modelo de los monopolios ha nivelado la miseria. Ya no existen gremios privilegiados. Han sido arrasadas las reivindicaciones ganadas tras largas luchas del movimiento sindical. Todo impulsa a una lucha mucho más grande y cohesionada. Por eso al empezar 1982 se puede decir que hay muestras de una unidad superior que es imprescindible alcanzar a breve o mediano plazo.

CONTRADICCIONES Y DISCUSIÓN

No obstante -y perdone usted que haga de abogado del diablo- hay contradicciones muy evidentes en el movimiento sindical que han quedado de manifiesto, por ejemplo, en el escaso o ningún apoyo que algunos dirigentes y organizaciones sindicales le prestaron a los dirigentes presos de la Coordinadora que defienden un derecho tan claro, común y elemental como es el de petición y opinión ¿Considera usted que de alguna manera la dictadura ha metido cuña en el movimiento sindical?

- Indudablemente la dictadura ha conseguido meter algunas "cuñas" como usted dice. Uno de los problemas es el sindicalismo amarillo que tiene una relativa fuerza y que aprovecha la cesantía y la zozobra económica de los trabajadores para obtener algunas migajas que la dictadura concede para introducir la conciliación y la división en el movimiento sindical. También existe un sindicalismo conciliador con las leyes y las acciones de la dictadura. Si bien es cierto que el Pliego Nacional de la CNS obtuvo un enorme respaldo y lo hicieron suyo hasta las organizaciones que no lo firmaron no ocurrió lo mismo con el encarcelamiento de Bustos y Guzmán que no contaron con un apoyo activo de ciertas organizaciones. Pero no se puede mirar sólo desde ese punto de vista el factor de apoyo que rodeó a los dirigentes presos. La adhesión o no adhesión a ellos produjo en la Unión Democrática de Trabajadores, por ejemplo, un proceso de discusión. Este proceso empezó con la consideración si la UDT apoyaba o no el Pliego Nacional y luego si solidarizaba o no con los dirigentes presos. Es necesario decir que allí hubo ideas encontradas y un debate positivo. Por eso decimos que hay avances en la unidad. Esa organización tenía antes una posición divisionista. El antiguo grupo de "Los Diez" pretendía dividir a los trabajadores en base a su ideología más que en torno a sus intereses concretos. Esa fue también en principio la política de la UDT. Pero la situación concreta de Chile ha motivado nuevos exámenes de posiciones. Ahora la UDT ha declarado que está abierta a un proceso de discusión interna para ver los problemas de la unidad sindical y la posibilidad de unirse a otros grupos para integrar un Frente Sindical amplio y sin discriminaciones.

- Es verdad que el apoyo a los dirigentes de la Coordinadora debió ser más alto de parte de algunas organizaciones porque la solidaridad es uno de los requisitos básicos de la acción del movimiento sindical. Pero también es cierto que esta situación ha ayudado a la definición de los sectores más consecuentes en el seno de esos organismos. Con toda franqueza también hay que decir que el apoyo de la solidaridad sindical internacional no fue del todo bueno. Esto nos presenta a los dirigentes del exterior un desafío en el sentido que debemos redoblar nuestros esfuerzos para informar y movilizar al movimiento sindical internacional en favor de los trabajadores chilenos como lo han hecho antes en jornadas memorables y generosas.

IGLESIA , POLITICA E INDEPENDENCIA

En uno de los últimos números de nuestro Boletín le hicimos una entrevista a un representante de la Pastoral Obrera de la Iglesia Católica. Viene al caso una pregunta ¿Cómo ve usted el papel de la Iglesia Católica en relación con los trabajadores y el movimiento sindical?

- La acción de la Iglesia en favor de los trabajadores ha sido importante. La jerarquía eclesiástica y la mayoría del clero han solidarizado con los trabajadores. En algunas pastorales del Cardenal y en intervenciones públicas de los obispos han defendido los derechos sindicales y humanos y no han callado la denuncia de las injusticias y persecuciones. Creo que han sido consecuentes con los principios cristianos. Y esos principios no pueden ser cómplices ni indiferentes frente a la política anti obrera de la dictadura. Eso explica que los monopolios y su aparato de poder político que es el régimen de Pinochet hayan practicado una sistemática política en contra de la jerarquía eclesiástica y en particular en contra del Cardenal Silva Henríquez. Los trabajadores solidarizan con la Iglesia y reconocen la ayuda que en todo momento han recibido de sus pastores.

Para la dictadura la política es una palabra maldita. Con frecuencia sus personeros acusan al movimiento sindical de "politizado" y el Plan Laboral no acepta la elección de dirigentes con pasado político. A su juicio ¿cuál debe ser la relación justa entre el movimiento sindical y los partidos políticos? ¿Dónde está la frontera de una cosa y la otra?

- Históricamente el movimiento sindical chileno ha entendido esta relación. Se ha dado el caso en reiteradas ocasiones que la unidad de los trabajadores ha influido sobre la unidad de los partidos políticos populares. Al mismo tiempo en Chile hay influencias de las diversas corrientes políticas sobre el movimiento obrero. La relación justa debe ser que los sindicatos no sean dependientes de los partidos y que los dirigentes sindicales, que tienen perfecto derecho a pertenecer a los partidos que estén de acuerdo con sus convicciones, tengan la posibilidad, en el seno de sus organizaciones, de discutir y exponer la posición de sus partidos. Pero en definitiva estos dirigentes deben asumir la posición que determinan sus bases sindicales. Los partidos deben entender el rol de los dirigentes sindicales así como éstos deben entender el papel de los partidos. Son instancias diferentes. En general los partidos populares y progresistas coinciden en sus intereses generales con los de la clase obrera y su estrategia. Algunos desarrollan el ámbito de la conducción general del combate. Los dirigentes de los trabajadores desarrollen su acción en el seno del movimiento sindical y en sus luchas van elevando su conciencia social y coincidiendo con los partidos de extracción obrera y popular.



DIRIGENTES SINDICALES del carbón

- La actividad de los sindicatos debe ser independiente de los partidos pero también de una justa relación con ellos. Yo no creo que sea justo en Chile llevar a cabo una acción sindical totalmente independiente de los partidos y de la política. Se explica todo lo que hace la dictadura militar por confundir la relación entre los partidos y los sindicatos. No le conviene al "modelo" que los trabajadores piensen y tengan una militante conciencia de clase. Necesariamente los trabajadores deben ir desarrollando su politización. Si por política entendemos influir en el manejo del Estado, de la sociedad, preocuparse de los grandes problemas nacionales e internacionales, dirigir la economía de una nación, etc. los trabajadores no pueden estar ausentes de ella. Los monopolios y la dictadura quieren ser los exclusivos conductores políticos. Ellos manejan el Estado, dictan las leyes, a espaldas de los trabajadores, del pueblo. Y su política es regresiva y anti popular. Los trabajadores tienen otra política. Los partidos de la clase obrera y progresistas enrolan en sus filas a la gente más consecuente en la lucha social. Pero los sindicatos unen a la gran masa: a vastos sectores de trabajadores manuales y de las capas medias. Quienes se aglutinan en torno a ellos son más numerosos y heterogéneos que los militantes de los partidos y los intereses que los unen son sus reivindicaciones, sus aspiraciones y problemas comunes que necesariamente deben tener una expresión y formas de luchas diferentes.

LAS LEYES DE LA DICTADURA

La dictadura ha puesto en marcha su fraudulenta Constitución y para concretarla ha dictado una serie de leyes -la ley 18.018, 18.032 etc- que significan un golpe brutal para reivindicaciones históricas de los trabajadores chilenos. ¿Cómo trastornan y pauperizan aún más a los trabajadores estas leyes de la dictadura?

- Es conocido lo que significó para los trabajadores el llamado "Plan Laboral" que arrasó con buena parte de conquistas de muchos años de lucha. Las leyes que usted menciona rematan lo que sería la demolición de todo lo que aun protegía a los trabajadores. La ley 18.032 está dirigida contra los

trabajadores portuarios y altera abusivamente todas sus formas de trabajo. Son leyes para proteger a los monopolios, salvavidas para sus crisis que se descargan sobre los asalariados. Las pruebas están a la vista: los despidos masivos provocados por la "recesión" son amparados por estas leyes. Hay una reducción increíble de los funcionarios de los servicios públicos. Se despiden a miles de ellos y se contratan a otros que serán remunerados miserablemente. Un caso concreto es el servicio de correos donde fueron despedidos una gran cantidad de funcionarios que fueron reemplazados por 400 trabajadores contratados en condiciones mínimas de salarios. Los despedidos estaban en su mayoría catalogados en la lista 1 de la administración pública y por lo tanto eran experimentados y eficientes. Existe en algunas empresas la obligación de trabajar en días feriados que son pagados o no pagados a gusto de los empresarios. Se practica una sistemática política de amedrentamiento sobre los trabajadores y los dirigentes sindicales más consecuentes, que son expulsados de sus labores y reducidos a la cesantía. Esas leyes han borrado hasta conquistas sociales propias de la revolución industrial como lo ha señalado la Coordinadora. Fueron eliminados el fuero maternal, la obligatoriedad de la jornada de ocho horas, los patronos pueden cambiar por su cuenta y a su medida los contratos de trabajo. Es decir la legislación laboral es una ofensiva contra los derechos de los trabajadores que siempre está acompañada de una ofensiva represiva en gran escala.

La dictadura enfrenta en este momento una aguda recesión. Usted ha señalado que el peso de la crisis cae en primer lugar sobre los trabajadores. Naturalmente ello plantea una elevación mayor de la lucha por sus intereses. La recesión afecta no sólo a la clase obrera sino también a la industria nacional, a los sectores medios y pequeño burgueses. Esto último implica, a su juicio, la incorporación de nuevos aliados a las batallas de los trabajadores?

- Efectivamente, la recesión ha significado el quiebre de numerosas empresas con su secuela de despidos, bajas en los salarios, trabajo a media jornada, etc. El combate de masas contra la cesantía y la miseria cuenta con nuevos aliados.

Las críticas al "modelo" no provienen sólo de los asalariados sino también de la pequeña burguesía y aun de la burguesía nacional. Hay condiciones para que el trabajo de unidad y acción abarque un amplio abanico de sectores sociales. Todos sabemos los grandes problemas que tienen los comerciantes, los pequeños y medianos industriales, los camioneros, los empresarios agrupados en "ASIMET" y hasta los integrantes de la Sociedad Nacional de Agricultura. No quisiera hacer de adivino respecto a lo que ocurrirá en Chile en 1982. Pero estoy seguro que los trabajadores no estarán solos en sus combates y que estos interpretarán a la mayoría de los chilenos. No obstante sería errado no considerar los factores inhibidores de este combate. El principal de ellos es la cesantía o el miedo a quedar sin trabajo. Pero los trabajadores —así lo demostró 1981— han dado luchas aun en las más difíciles condiciones. Algunos señalan que estas luchas no han obtenido grandes ganancias. Pero esa es la dialéctica del combate del movimiento obrero. Siempre hay que empezar de las pequeñas a las grandes luchas. Y las victorias se asientan en derrotas momentáneas e iniciales. Por ejemplo, no existía plena conciencia de lo que significaba la dictadura en los primeros tiempos. Ahora con la aplicación sin máscaras de su política a nadie le cabe duda para quién es el "modelo económico". Se dan luchas a pesar de que hay conciencia de que no se pueden ganar. Pero con ellas se conquistan conciencias, se acumulan fuerzas, se educa a vastos sectores para partir después de nuevos niveles. Si bien los porcentajes de aumentos de salarios alcanzados en los movimientos de 1981 son bajos se impusieron importantes logros defensivos para la clase obrera. Así se avanza hacia el cambio de la correlación de fuerzas. Con los pies firmes en la realidad concreta.

ROMPER LOS MARCOS DE HIERRO

Tenga usted presente que la lucha digamos legal de los trabajadores se da en los marcos de hierro del "Plan Laboral". Algunos dirigentes sindicales sostienen que aun dentro de esta seuda legalidad de la dictadura los trabajadores pueden obtener conquistas y hasta imponer sus reivindicaciones. ¿Piensa usted que hay que romper los marcos del Plan Laboral o que existen algunos "resquicios" que pueden permitir la lucha por los verdaderos intereses de los trabajadores?

- Si nosotros examinamos los movimientos huelguísticos a los que ya nos hemos referido estos están dentro de los marcos legales de la dictadura. Pero siempre hay acciones que van más allá. Los golpes de cacerolas de las mujeres de los huelguistas, las combativas movilizaciones, la defensa de los dirigentes arrebatados a veces por sus bases de manos de la policía no están por cierto dentro de las leyes de Pinochet. La coordinación de los movimientos, las iniciativas de las bases, la unidad nada tienen que ver con el "Plan Laboral". Los trabajadores usan las leyes en todo lo que puedan utilizarlas pero también se esfuerzan por ir rompiendo la legalidad en uso. Está siempre claro que los trabajadores no podrán arreglar sus problemas dentro de la Constitución de la dictadura. Cada vez más los combates obreros rompen grilletes que se le han impuesto. Ese ha sido la experiencia del pasado. Y empieza a ser la experiencia del presente. Es indispensable ahora que los trabajadores incorporen a sus acciones nuevas formas de lucha y que las coordinen a un nivel superior con mayor fuerza aun que en el pasado. ¿Cómo realizar estas luchas sin hacer un estudio de la economía nacional y de las propias empresas en las que trabajan? ¿Cómo efectuar manifestaciones de masas sin estar preparados para protegerlas? Las viejas formas de combate y las organizaciones antiguas todavía son de plena eficacia. Pero hay que combinar lo viejo y lo nuevo

¿Cómo aprecia usted el papel que cumple en la actualidad en el movimiento sindical la CNS y el proceso de que ha sido objeto que mantuvo en la cárcel durante seis meses a sus dirigentes máximos?

- Enfrentada a la crisis del "modelo" de los monopolios la dictadura necesitaba reprimir y desmoralizar a la organización sindical más consecuente, unitaria y combativa. Ella representa una potencialidad peligrosa para la dictadura ya que no sólo puede aglutinar a los trabajadores sino también a otros sectores. Con el proceso y la persecución ilegal a sus dirigentes y sus bases talvez los personeros de la dictadura pensaron que sería fácil desarticular a la Coordinadora. No ha ocurrido así. Esa organización es ahora más fuerte y más prestigiosa que antes. Es reconocida internacionalmente como la más

representativa expresión de los trabajadores chilenos. El desconocimiento del derecho a petición y opinión que fue la única respuesta del régimen al Pliego Nacional ha sido condenado por la mayoría de la opinión pública en Chile, por los gobiernos democráticos del mundo, por la OIT y la Asamblea General de las Naciones Unidas. La libertad de Bustos y Guzmán no es indudablemente una merced de la dictadura. Se vieron obligados a concederles la excarcelación bajo fianza porque la presión nacional e internacional era ya irresistible. El Pliego Nacional tiene plena validez porque contiene las grandes aspiraciones del pueblo chileno. En 1982 continuará siendo agitado.

¿QUE ACCIONES, QUE CAMPAÑAS?

Los que vivimos en el exilio comprobamos en los países en que residimos la gran disposición solidaria de las organizaciones sindicales hacia los trabajadores chilenos, aun después de 8 años de dictadura en Chile. Pero a estas alturas estas organizaciones se preguntan ¿Qué podemos hacer en concreto? ¿Qué acciones, qué campañas?

- Existe de parte nuestra la obligación de multiplicar ante el movimiento sindical internacional la información y la denuncia de todas las atrocidades que la dictadura descarga sobre los trabajadores. Pienso que ha sido insuficiente nuestro trabajo para conmover y movilizar a los trabajadores del mundo en defensa de la CNS y de sus dirigentes encarcelados durante seis meses. Pero han sido memorables otras acciones emprendidas unitariamente en favor de los trabajadores chilenos y sus organizaciones por el movimiento sindical internacional: el boicot al comercio con la dictadura, las campañas por los desaparecidos y prisioneros, la defensa de los derechos sindicales y humanos, etc. La ayuda no sólo ha sido moral sino también material y estamos profundamente reconocidos de ella. Nadie puede decir que no ha funcionado el internacionalismo sindical con respecto a Chile. Es una cuestión de principios de las centrales sindicales del mundo de una u otra tendencia. Cualquier acción de combate en Chile necesita del apoyo moral y material de los trabajadores y sus organizaciones. Los comités CUT que existen en diversos países deben estar atentos pa-

ra sugerir las acciones y campañas concretas que solicitan las organizaciones locales. A veces los cables de las agencias noticiosas son más rápidos que las informaciones que recibimos en la oficina del Comité Exterior de la CUT en París. Entonces hay que proceder rápidamente, sin esperar que haya una orden del Comité Exterior. Sólo objetamos la ayuda condicionada a determinadas discriminaciones ideológicas o la intervención desde el exterior en los asuntos sindicales de nuestros compañeros en Chile. Tales propósitos los rechazamos porque somos mayores de edad y no aceptamos tutores. Aceptamos y agradecemos a todos los que deseen colaborar lealmente con nuestras luchas. Necesitamos de su respaldo.

LA CUT Y EL CEXCUT

Cuando esta entrevista aparezca estaremos celebrando los 29 años de la fundación de la CUT. Existe en el exterior el Comité Exterior de la CUT del que usted es Secretario General y cuya labor está muy clara. Le pregunto ¿tiene plena vigencia la CUT y la tarea que en nombre de ella realiza el Comité Exterior?

- La actividad que la CUT y su Comité Exterior han realizado en estos años de dictadura es de un extraordinario valor para los combates de los trabajadores y para la reconquista de la libertad y la democracia en Chile. Si damos una mirada a los últimos años comprobamos que en todas las acciones de combate, de solidaridad, de esfuerzos por la unidad y el aglutinamiento de las fuerzas sindicales ha estado presente la CUT y su Comité Exterior. El CEXCUT cumple con los principios del organismo del que es su brazo exterior en el sentido de ser unitario, clasista y combativo. A la ayuda de todo orden conseguida para el movimiento sindical en el interior no le ha colocado nombres determinados ni ha favorecido a alguna ideología en particular. La CUT sólo podrá ser disuelta por los propios trabajadores en su conjunto. Todos sabemos la historia de cómo se generó el CEXCUT y qué mandato recibió y cuáles son sus tareas. Nosotros los dirigentes en el exterior no podemos renunciar a ese mandato que es unitario mientras no exista un conglomerado unitario superior al actual. El día que en Chile se cree una

unidad mayor que la actual y los diversos grupos se fundan en una organización superior tendrá que discutirse cuál es su expresión exterior: si los sigue representando el CEXCUT u otro. Ahí existirán nuevas condiciones y bases. Pero ellas no se dan hoy. Si no procedieramos así estaríamos dando pie para que diversas organizaciones se autoconfieran el derecho a representar a los trabajadores chilenos -como ya lo han hecho sin éxito algunos- y eso lejos de ayudar a la unidad favorece la división. Hay algunos dirigentes que han sucumbido ante la posición de alguna central del exterior que piensa que en Chile hay que trabajar por varias centrales. Esa no es la posición de la CUT. Para nosotros lo mejor ha sido históricamente una sola central. Y mantenemos esa idea. No hacemos cuestión de los nombres. Si mañana los trabajadores chilenos se unen y deciden darse una gran organización unitaria que se llame de otra manera no tendremos objeciones. En el pasado la FOCH y la CTCH cumplieron una gran etapa en la lucha y le cedieron el paso a organizaciones superiores. La máxima de ellas ha sido y es la CUT. Los cambios de nombre son resultados de una dialéctica de la vida y la lucha. Pienso que los verdaderos dirigentes sindicales de nuestro país están en el interior y se han forjado en el combate contra el fascismo. En el exterior nosotros les ayudamos y jamás hemos pensado que nuestros cargos son vitalicios. Nuestro deber es cuidar, defender y fortalecer la unidad. Y en eso somos intransigentes.



PULSO SINDICAL

TRABAJADORES DEL COBRE

NUEVA DIRECTIVA DE LA CONFEDERACION DE TRABAJADORES DEL COBRE

En la segunda semana de enero se realizó finalmente el Congreso de la C.T.C. en la ciudad de Antofagasta. Participaron 110 delegados, en representación de sus 24.000 asociados en 21 sindicatos, quienes eligieron su nueva directiva nacional. Por sus disposiciones estatutarias correspondía que el nuevo presidente perteneciera a la Zonal El Teniente (anteriormente habían ejercido la presidencia dirigentes de El Salvador y últimamente Bernardino Castillo de la Zonal Chuquicamata) y los dirigentes se repartieran entre las zonales en la siguiente proporción: Zonales Chuquicamata, El Salvador y El Teniente, 4 dirigentes cada una; Zonal La Andina, 2 dirigentes y Oficinas Centrales de Santiago, 1 dirigente.

Los dirigentes elegidos fueron: Mario Córdova, Carlos Ogalde, Luis Morgado y Ramos Organ por Chuqui; Rubén Rivera, Héctor Guevara, Raúl Montecinos y Roberto Carvajal por El Salvador; Alejandro Antequera, Humberto Barrera, Emilio Torres y Manuel Rodríguez por El Teniente; Hugo Estivalles y otro (cuyo nombre no consigna la prensa) por La Andina y Roberto Lillo por Santiago.

El Consejo Ejecutivo de la C.T.C. quedó integrado por Emilio Torres, presidente de la Confederación del Cobre; Hugo Estivales, vicepresidente; Roberto Carvajal, secretario general; Manuel Rodríguez y Roberto Lillo, directores. Además fueron designados como prosecretario, Mario Córdova; como tesorero, Carlos Ogalde y como protesorero, Alejandro Antequera.

El nuevo presidente de la C.T.C. se inició como dirigente sindical del Cobre en 1956 en Tocopilla. En 1968 se trasladó a El Teniente donde ha sido dirigente del Sindicato Profesional de Coya y Pangal y, en 1973, secretario de la zonal. En 1960 ejerció como vicepresidente de la Confederación.

Los delegados acordaron convocar a un nuevo Congreso para marzo a fin de fijar la línea de acción gremial para los próximos dos años.

Algunos comentaristas estiman que el Congreso de la C.T.C. significó una derrota para el sindicalismo oficialista. Basan sus apreciaciones en que correspondiéndole la presidencia a la Zonal El Teniente, no se eligió para ese cargo ni para el Consejo Ejecutivo a ninguno de los dirigentes que se identifican claramente con el gobierno. Por el contrario, aparecen con responsabilidades dirigentes que han enfrentado la política antitrabajadores de la dictadura como Manuel Rodríguez, presidente del Sindicato Industrial de Caletones, o Carlos Ogalde, quien fuera despedido de su trabajo y sólo reincorporado después de que los sindicatos ganaran un juicio en contra de la empresa.

EL SALVADOR: AMENAZAS DE DESPIDOS CON INTENCIONES

ANTISINDICALES

Sergio Barriga, presidente de la zonal El Salvador, denunció -antes del Congreso y en el Congreso- que en su División se realizaban gestiones para reducir el personal en un número de 250 trabajadores en Llanta y 40 en Barquitos. Esto no sólo contradice las seguridades que les diera en diciembre el propio presidente ejecutivo de CODELCO, general Gastón Frez, sino que amenaza la existencia de dos sindicatos. Barriga señaló que si a determinados personajes no les gustara la nueva composición de la C.T.C. utilizarían estos despidos para

cuestionar legalmente la existencia de la Confederación, ya que se reduciría su número de sindicatos a 19 en vez de los 20 que exige la ley.

TRABAJADORES DEL CARBON

30 y 23 días duraron las huelgas de Schwager y Victoria de Lebu

El 28 de diciembre se reintegraron a sus faenas los 1.700 trabajadores del Sindicato Unico de Schwager y los 1.067 de Victoria. El acuerdo logrado por los primeros se hizo aparentemente en los términos que propuso la empresa inicialmente, un 2% de reajuste sobre sueldos y salarios bases y otro tanto para tratos y tareas. Sin embargo el reconocimiento del IPC de los meses de agosto, septiembre, octubre y diciembre les significó un 2,7% adicional. Lograron además un bono de 2.500 pesos por término de conflicto (unos 65 dólares) y un préstamo de 3.500 pesos a ser descontado en dos meses.

En Victoria se firmó el convenio con reajustes del 3% para sueldos y salarios y un 5% en tratos y tareas para el sector de producción (más el 2,7% del IPC de agosto a noviembre), cancelación de imposición de los trabajadores en los días de huelga a descontar en seis meses, pago de gratificaciones anuales, aguinaldo de navidad y entrega de juguetes para los hijos de los operarios. El salario líquido mensual antes del conflicto era, según antecedentes entregados por el Consejo Regional del Carbón, de 3.156,46 pesos. Después del conflicto quedaría en unos 3.350 pesos, esto es unos 85 dólares mensuales.

Si bien el conflicto no fue rodeado de una gran solidaridad nacional o internacional, el apoyo brindado regionalmente fue de alguna significación y, por ejemplo, les permitió mantener 18 ollas comunes en Coronel en las que se atendían diariamente a unas 6.000 personas, entre trabajadores de Schwager y sus familias. También pudieron repartir unos 2.000 juguetes para los hijos de trabajadores gracias a una donación hecha por el Comité de Defensa de los Derechos del Pueblo (CODEPU).



TRABAJADORES DEL ACERO

Huachipato contra proposición del Ministro de Hacienda

José Alarcón, presidente, y Arnoldo Bravo, secretario del Sindicato Unico de la usina de Huachipato, dieron a conocer la posición de su organización frente a la sugerencia de rebajar los sueldos hecha por el Ministro de Hacienda (ver boletín anterior). En la declaración señalan: "Nuestra opinión es que tal sugerencia es inaceptable, ilógica y carece de fundamentos. Desde el año 73 se ha venido pidiendo a los sufridos trabajadores que deben hacer sacrificios en favor del país y creemos que esto ha sido cumplido con creces.." Más adelante expresan que "hemos visto cómo poderosos consorcios económicos han ido surgiendo y han alcanzado fortunas desconocidas y, sin embargo a ellos no se les toca.." Terminan la declaración señalando: "Es tiempo que los grandes capitales hagan el sacrificio. Esperamos así que las conquistas de los trabajadores no serán disminuidas ni alteradas como tanto se ha prometido."

CAP ROMERAL: DESPUES DE LOS DESPIDOS ...
VACACIONES COLECTIVAS POR 2 MESES

Jorge Díaz, presidente sindical de los trabajadores de la Compañía de Aceros del Pacífico IV Región, informó que la situación crítica del yacimiento Romeral se mantiene pese al despido de más de 250 trabajadores en el último tiempo. Por tal razón la dirección de la empresa había decidido "otorgar" dos meses de vacaciones colectivas forzosas a los 1.029 trabajadores.

TRABAJADORES DEL PETROLEO

FEDERACION PETROLERA CONTRA POLITICA DE LA
EMPRESA Y DESPIDOS

Aprovechando el 36 aniversario del descubrimiento del petróleo nacional, la Federación Nacional de Sindicatos de Trabajadores del Petróleo y afines emitió una declaración pública. En ella, junto con rendir homenaje a los artífices de ese acontecimiento, plantean su oposición a la política que hoy se aplica en la Empresa Nacional de Petróleo (ENAP) y denuncian que durante el último año se ha despedido a 700 trabajadores.

TRABAJADORES AGRICOLAS

CONFEDERACIONES CAMPESINAS CONTRA REDUCCION DE
SALARIOS

En distintas declaraciones las Confederaciones Campesinas "El Surco", "Unidad Obrero-Campesina" y "La Libertad" se han pronunciado en contra de la propuesta del Ministro de Hacienda de reducir los salarios a los trabajadores para enfrentar la recesión. En la declaración emitida por ésta última se señala que mal se les puede rebajar más el sueldo a los trabajadores agrícolas ya que, gracias a las leyes impuestas por este gobierno, se les descuenta hasta un 50% de sus remuneraciones por concepto de casas y regalías por lo que están recibiendo un salario líquido de 120 pesos diarios (unos 3 dólares por día).

A LA JUSTICIA MILITAR PROBLEMA DE ALLANAMIENTO
ILEGAL A CONFEDERACION EL SURCO

Carlos Opazo, presidente de la Confederación Nacional Campesina El Surco, sucesora legal de la Confederación Ranquil, informó que el Octavo Juzgado del Crimen se declaró incompetente en la demanda que la Confederación entabló por allanamiento ilegal y robo de sus pertenencias, en noviembre pasado. Debido a la participación de carabineros y personal de civil en el acto, el litigio pasará a manos de la justicia militar. La Confederación exige que se realice una investigación a fondo y que se devuelvan los bienes de sus asociados.

TRABAJADORES TEXTILES

2.600 TRABAJADORES AMENAZADOS DE CESANTIA POR
QUIEBRA DE EMPRESA

A comienzos de 1981 se fusionaron las industrias textiles Yarur, Panal (ex Hirmas) y Caupolicán Chiguayante en una sola firma que pasó a llamarse Manufacturas Chilenas de Algodón. El año terminó con la declaración de quiebra de esta empresa, con lo que se amenaza la fuente laboral de sus 2.600 trabajadores.

La organización sindical había presentado 18 denuncias en contra de la empresa, entre otras razones por, prohibición de asambleas del sindicato, no pago de indemnizaciones a los despedidos, determinación de paralización de faenas encubiertas como feriado colectivo, no cancelación de imposiciones desde 1980, apropiación indebida de cuotas sindicales descontada a los socios y que eran utilizadas por la empresa, no cancelación de la participación garantizada del 3%, etc.. Sólo la apropiación indebida de las cotizaciones sindicales se elevaba a 6.800.000 pesos (unos 175.000 dólares). La situación caótica de la empresa quedó finalmente al descubierto y cuando se declaró la quiebra se supo que sus deudas totales se elevan a la suma de 70 millones de dólares.

Frente a la quiebra los trabajadores se están movilizando para conseguir del gobierno que declare "unidad económica" a fin de mantener su fuente de trabajo. Sin embargo,

hasta el cierre de esta edición, nada habían logrado y las autoridades de gobierno seguían declarando que no intervendrían en el problema y que todo quedaba sujeto a la decisión que adoptarían la sindicatura de quiebras y los acreedores.

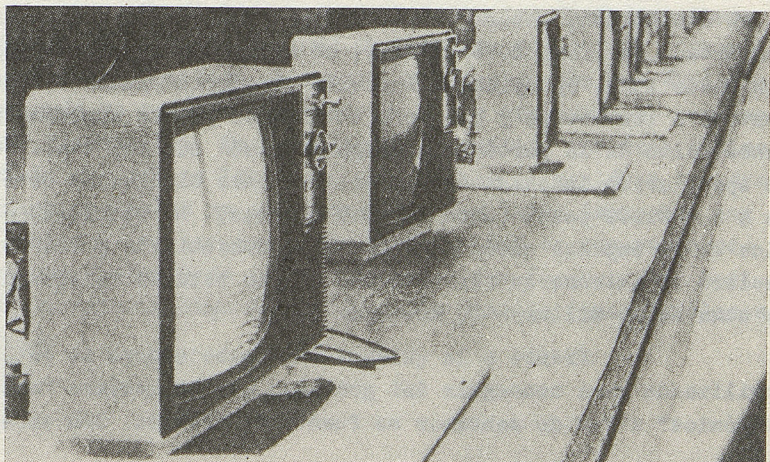
HUELGA DE COMANDARI TERMINO A LOS 28 DIAS

Después de 28 días en huelga se reintegraron a sus faenas los trabajadores de la Industria Textil Comandari. El convenio colectivo que puso fin al conflicto contempla un reajuste de salarios del 3% sobre el IPC, un sistema de reajustes semestral y la mantención de todos los beneficios anteriores.

TRABAJADORES ELECTROMETALURGICOS Y AUTOMOTRICES

CONTINUA LA LUCHA POR EL TRABAJO EN IRT

La combativa movilización de los trabajadores de IRT (ver número anterior de este boletín) forzó al gobierno a intervenir en el problema. Los dirigentes sindicales fueron recibidos por los Ministros del Trabajo y Economía, quienes se comprometieron a declarar la empresa como "unidad económica" y designaron un administrador provisional. Los dirigentes sindicales quedaron satisfechos pues se les prometió que se mantendría el trabajo para los 900 operarios por un mínimo de tres meses, plazo en el que se estudiarían las soluciones definitivas a adoptar.



Sin embargo las promesas de las autoridades, como todas las que ha hecho la dictadura a los trabajadores, resultaron una vulgar estafa. Apenas designado el administrador provisional anunció que se reanudarían faenas sólo con 100 trabajadores el 4 de enero. Ese día se presentaron a la empresa 900 trabajadores, a quienes les fue impedida la entrada al recinto. Se llamó por lista para ingresar sólo a 100 trabajadores, de los cuales 20 eran ajenos a la empresa. Ello provocó la protesta enfurecida de los trabajadores, los que fueron dispersados por la acción de carabineros.

Los dirigentes sindicales, que lograron entrar a la fuerza al local, consiguieron entrevistarse con el administrador provisional y comprometerlo a realizar una asamblea con todos los trabajadores en el transcurso de la semana. A la salida, en declaraciones a la prensa, expresaron que aunque el administrador provisional les había dicho que se incorporaría al trabajo a 190 operarios más, ellos se sentían estafados. Que se había violado el compromiso adquirido por los ministros en orden de mantener temporalmente el trabajo para todos, también por el hecho que se contrataba personal ajeno a la industria y también en que se recontractaba al personal, desconociendo las condiciones salariales anteriores. Manifestaron su decisión de seguir luchando por la defensa de sus puestos de trabajo.

TRABAJADORES METALURGICOS

DESPIDOS POR NO ACEPTAR REBAJAS DE SALARIOS

El presidente del Sindicato N^o 1 de VULCO denunció el despido de 33 trabajadores que en una asamblea se opusieron a aceptar una rebaja de salarios que oscilaba entre el 8 y el 1%.

CONFEDERACION OFICIALISTA ACENTUA SU LINEA CRITICA

Ante la desastrosa situación del sector, la Confederación divisionista que creara el oficialista Manuel Contreras no tiene otra alternativa más que acentuar sus posiciones críticas frente a la política laboral de la dictadura. En su comunicación de fin de año dicen que "reconocen en forma pública que los trabajadores hemos retrocedido enorme-

mente en la legislación laboral" y le piden al gobierno que "ponga término al desmantelamiento de las conquistas laborales". En una larga entrevista que publica La Tercera, en los primeros días de enero, el dirigente oficialista Manuel Contreras textualmente señala que en el sector metalúrgico "no hay más del 40% trabajando. El 60% está en la profesión de moda: vendiendo calugas, lolys o, los más pudientes, como choferes de taxis. También hay muchos en el Plan de Empleo Mínimo que es la cesantía disfrazada."

TRABAJADORES DE LA CELULOSA Y EL PAPEL VICTORIA LEGAL DEL SINDICATO DE INFORSA

En agosto mantuvieron una huelga los 370 trabajadores de la planta de celulosa de INFORSA, rechazando la oferta patronal que significaba una reducción de sus remuneraciones. Después de 40 días de huelga los trabajadores decidieron reintegrarse al trabajo acogiéndose al artículo 49, que les permite mantener el convenio anterior reajustado en el 100% del IPC (aunque pierden el sistema de reajustes parciales que tenían). Sin embargo la empresa pretendió negarles ese derecho y empezó a cancelar los salarios de acuerdo a su proposición de convenio colectivo. El sindicato siguió un proceso judicial que culminó a fines de diciembre con un dictamen favorable a los trabajadores. De acuerdo a él INFORSA deberá cancelar los sueldos y salarios en base al convenio anterior reajustado a partir del 14 de agosto pasado.

MAS DESPIDOS EN LA PAPELERA

Los dirigentes sindicales de la Compañía Manufacturera de Papeles y Cartones denunciaron que a los 420 despididos durante 1981 se habían sumado 170 notificaciones de despido entregadas el 31 de diciembre.

TRABAJADORES DEL PLASTICO

DENUNCIA DE LA CONFEDERACION DEL PLASTICO

El presidente de la Confederación, Luis Alegría, en conferencia de prensa denunció la situación del sector. De 250 empresas del Plástico, sólo en un 6% se cumplen los contratos colectivos de trabajo. En el último tiempo se han generalizado los despidos y la rebaja de salarios. El dirigente denunció

que las rebajas de sueldos servían para que los empresarios pudieran cancelar los elevados intereses bancarios. Entre los ejemplos mencionados se citó el caso de las empresas Plastifil, en donde se despidieron a 11 trabajadores más toda la directiva sindical; Shyf, con 40 despedidos, Namur y Viganil, cada una con 25 trabajadores despedidos, y el peligro de quiebra de las industrias Planza e Implater.

TODOS DESPEDIDOS POR NO ACEPTAR REBAJA DEL 50%
DE SALARIOS Y BENEFICIOS

Los dirigentes sindicales de la empresa del plástico "Sánchez Campbell", de Quinta Normal, denunciaron que los propietarios despidieron a la totalidad de sus trabajadores porque no aceptaron que sus sueldos y garantías fueran rebajadas en un 50%. La semana siguiente, según los dirigentes sindicales, los empresarios contrataron personal de reemplazo. Los trabajadores realizaban gestiones frente a las autoridades del trabajo en torno a esta situación.

TRABAJADORES DE LABORATORIOS
LABORATORIOS CHILE DESPIDE A DIRIGENTE RECIENTE
ELEGIDO

El mismo día en que fue elegido como dirigente sindical se despidió a Daniel Retamales, según denunció el presidente de la CEPCH, Federico Mujica. Mujica expresó que se trata de un acto ilegal, contrario a las disposiciones del plan laboral, y lo que era mucho más grave, porque se trataba de una empresa estatal que intenta forzar la ley. Retamales tiene 28 años de trabajo en Laboratorios Chile; anteriormente fue vicepresidente de la CEPCH y dirigente sindical de su empresa.

TRABAJADORES DEL CUERO Y EL CALZADO
ASAMBLEA DE LA CONFEDERACION

La Confederación del Cuero y el Calzado cerró el año 81 con una asamblea nacional en la que participaron representantes de 43 sindicatos con sedes entre Valparaíso y Puerto Montt. Los problemas centrales que movilizan al gremio son la liquidación del Fondo de Indemnización del Cuero y el Calzado,

el incumplimiento de los convenios por parte de los empresarios y el incalificable proceso en contra de la Confederación bajo la acusación de ejercer "prácticas monopólicas" por haber asesorado a sus sindicatos asociados hacia la mantención de las conquistas establecidas en el tarifado nacional del Cuero y el Calzado que antes los regía.

TRABAJADORES GASTRONOMICOS Y HOTELEROS

SOLO 10% DEL GREMIO PUDO NEGOCIAR COLECTIVAMENTE

En el saludo de fin de año de la Confederación Nacional de Trabajadores Gastronómicos y Hoteleros que emitió su presidente, Manuel Caro, se hace un balance de la situación del gremio. En él se informa que sólo el 10% del gremio tuvo acceso a la negociación colectiva, y que en general no pudieron mantener las condiciones de los contratos anteriores. Esta situación, que por cierto fue peor para los trabajadores que no pudieron negociar, se vio agudizada por el total despojo de las conquistas del gremio que significó la Ley 18.018. Por ello la Confederación termina su comunicado llamando a fortalecer la unidad gremial para luchar por la derogación de las leyes que los perjudican y conquistar el pleno ejercicio de sus derechos sindicales.

TRABAJADORES DEL SECTOR PUBLICO

RECUENTO DE LA ANEF

El presidente de la ANEF, Tucapel Jiménez, dio a conocer en conferencia de prensa un balance de la situación laboral del sector público. Informó que durante 1981 se registraron en la Contraloría 50.000 desahucios, con los que -desde 1973- se completa un total de 200.000 trabajadores eliminados de la Administración Pública. Muchos de ellos han sido forzados a aceptar jubilaciones prematuras lo que, además del despilfarro de recursos humanos que significa, está poniendo en situación crítica el financiamiento de las Cajas de Previsión del sector. Denunció que muchos de estos despidos han afectado a dirigentes sindicales y que se ha perseguido el receso de varias asociaciones gremiales, "lo que contrasta con

la actitud de los representantes chilenos ante la OIT al votar favorablemente el convenio 151, sobre libertad sindical de los trabajadores del Estado. También señaló que a pesar de las promesas del gobierno en el sentido de que los despidos en el sector terminarían el 31 de diciembre de 1981, por disposiciones legales se ha facultado tanto al Ministro de Hacienda como a los alcaldes para que sigan despidiendo personal en 1982. Esto reviste mayor gravedad debido a que por "la municipalización" los alcaldes tendrán tuición sobre personal anteriormente dependiente del Ministerio de Salud y del de Educación.



MOVIMIENTO SINDICAL HASTA LA CUT

La Guerra del Pacífico marcó el comienzo de la acción del imperialismo inglés en Chile. Al término del conflicto el mapa de Chile creció en 180 mil kilómetros cuadrados. Territorios ricos en minerales, guaneras, costa y una gran proporción de población activa.

La explotación del salitre ("el oro blanco" se decía entonces) controlada completamente por los monopolios ingleses produjo una concentración masiva de asalariados en el norte del país. Las condiciones de vida eran miserables. Ajenos a todo sistema de leyes del trabajo eran pagados con fichas, vivían en la insalubridad; las jornadas eran de 12 a 16 horas diarias; se explotaba el trabajo infantil; existía en los lugares de trabajo ("Oficinas") un abusivo sistema de pulperías. Era casi general el analfabetismo y frecuente la mendicidad de los cesantes que sufrían las periódicas crisis de los monopolios ingleses.

La cruel y despiadada explotación de que eran víctimas los obreros, más su acelerado crecimiento numérico despertó la conciencia de lucha de la mayoría de ellos. El capital imperialista era sinónimo de miseria. Por eso la clase obrera chilena se forjó en el combate contra el poder financiero extranjero.

En este cuadro surgió como fuerza social, conciencia y motor en el desarrollo futuro del país.

En 1870 cien mil obreros eran la masa asalariada del país.

EL GOBIERNO DE BALMACEDA Y LA CONTRARREVOLUCION

Durante el gobierno de José Manuel Balmaceda (1886-1891) se originaron grandes huelgas en las provincias del Norte. Balmaceda se empeñó en llevar a cabo un proyecto de desarrollo independiente, combatió el analfabetismo, creó numerosas escuelas de primera instrucción y dictó las primeras leyes sociales. Quería echar a andar una infraestructura económica en base a capitales nacionales y rescatar el salitre para el país. La oligarquía unida al imperialismo inglés organizó la contrarrevolución y sepultó los proyectos de Balmaceda. Las medidas nacionalistas y de rescate de las riquezas básicas no alcanzaron a ser realidad. Acosado Balmaceda se suicidó en la legación Argentina donde se había refugiado. Triunfó la contrarrevolución.

La década del 90, después de Balmaceda, se caracterizó por la lucha decidida de los obreros contra el sistema. Grandes huelgas se produjeron en minas y puertos. Tarapacá paralizó sus labores para protestar contra el sistema de pago en fichas.

En 1833, en La Serena, se hizo público el primer manifiesto saludando el Primero de Mayo. En 1898 se conmemoró esa fecha con un mitin que reunió a mil participantes.

Al empezar el siglo XX la clase obrera chilena alcanzaba a unas 150 mil personas. En el campo vivía el 65% de la población chilena y el 35% en las ciudades.



SOCIEDADES OBRERAS EN RESISTENCIA

Las Sociedades Obreras en Resistencia nacieron como oposición al colaboracionismo y entreguismo de las mutuales. Y también como respuesta a la represión a que eran sometidas las organizaciones obreras. Eran organismos más agresivos. Luchaban por las 8 horas de trabajo y por aumento de salarios y mejoras en las condiciones de vida de los trabajadores. Entre sus dirigentes máximos se destacaron Carlos Jorquera y Alejandro Escobar Carvallo. En 1897 los obreros ferroviarios de Santiago formaron la primera Sociedad en Resistencia. En 1898, en Lota, la Unión en Resistencia de los Obreros del Carbón publicó un manifiesto. Fueron imitados en 1899 por los panificadores de Valparaíso, en 1901 por la Sociedad de Tripulantes de Vapor y por la Federación de Obreros de Imprentas. En 1905 se creó la Unión en Resistencia de Carpinteros.

Son los gérmenes más claros de lo que será más tarde la organización sindical.

LAS FEDERACIONES OBRERAS Y EL PARTIDO DEMOCRATICO

En 1892 surgieron las primeras Federaciones Obreras. Eran los intentos iniciales de dirigentes esclarecidos por crear una Central Obrera Nacional. En Valparaíso surgió la primera Federación de Uniones de Protección del Trabajo. Fue la respuesta unitaria de las organizaciones obreras frente a la ley contra los paros laborales.

Carlos Jorquera fue el organizador de estas Federaciones. En 1892 crea la Gran Unión Marítima de Valparaíso "Sección Chilena de la Liga Marítima Internacional". Surgió así otro elemento de proyecciones históricas: la vinculación con organizaciones internacionales.

En esos años hubo varios intentos por formar agrupaciones nacionales. Las iniciativas no prosperaron por falta de claridad política y fallas orgánicas que caracterizaban entonces a amplios sectores de asalariados.

La Unidad sería en el futuro el objetivo principal de los verdaderos guías del proletariado chileno.

En noviembre de 1897 fue fundado el Partido Democrático. Agrupaba a sectores de la pequeña burguesía artesanal

y a obreros. Malaquías Concha fue su dirigente máximo. El PD defendió los derechos sociales de los trabajadores y luchó por medidas democráticas. Se nutría de las ideas de Bilbao, Santiago Arcos y de algunos socialistas utópicos. El aporte del PD al movimiento obrero fue la formación en su seno de dirigentes que luego sobrepasarían su ideología y sus métodos (Recabarren) y el impulso a la prensa obrera.

Es necesario destacar que en esos años surgen varios partidos políticos de tendencias socialistas. Por razones diversas tuvieron una vida breve.

EL SINDICALISMO CLASISTA

El período de 1908 a 1930 se caracteriza por una crisis permanente de la economía nacional. Esto movilizó a la clase obrera en busca de solución para sus grandes problemas. Las clases dominante-latifundistas, gran burguesía- incapaces de paliar el descontento, desataron la represión. En 1903 se produjeron grandes huelgas por la conquista de la jornada de 8 horas. En Valparaíso la huelga de los obreros de la Compañía de Vapores fue reprimida violentamente. Fueron incendiados los vapores. Cincuenta muertos y doscientos heridos fue el saldo del conflicto. Es la primera masacre significativa de trabajadores en el siglo XX. En 1905 se desató un movimiento en contra de las alzas en el precio de la carne. Fue un levantamiento popular con destrozos y enfrentamientos en Santiago. En 1907 en la plaza de la Escuela Santa María de Iquique se produjo la mayor masacre de asalariados. 3600 pampinos, con sus mujeres y sus hijos fueron asesinados alevosa y friamente.

Luis Emilio Recabarren llevó a la práctica el principio de que la clase obrera debe contar con su propio partido y fundó en 1912 el Partido Obrero Socialista en Iquique.

En esa época surgieron la Federación Ferroviaria, la Federación de Obreros de Imprenta, Marítimos y Calzado, la Federación de Profesores de Instrucción Primaria (1914) las Federaciones de tranviarios, Construcción y conductores de vehículos. Sus luchas principales: jornada de 8 horas, derecho a viviendas humanas, atención médica, previsión e higiene ambiental, libertad de reunión, de petición y de huelga.

En los años de la Primera Guerra Mundial (1914-1918) se produjo una gran crisis en la economía nacional. El salitre perdió sus mercados tradicionales. El caos y la miseria hicieron presa de los trabajadores. La cesantía fue abrumadora.

La oligarquía ya no podía seguir dominando. El Estado portaliano hacía crisis.

LA FEDERACION OBRERA DE CHILE

En 1919 se fundó la Federación Obrera de Chile (FOCH) que llevó a la calle el combate unitario. La Asamblea Obrera de la Alimentación organizada por la FOCH puso en marcha a 100 mil trabajadores que desfilaron contra el sistema. Una ola de huelgas sacudió al país entre los años 1911 y 1920. Los gobiernos reprimieron las manifestaciones sin piedad.

En Puerto Natales la policía arremetió contra manifestantes obreros: numerosos muertos y decenas de heridos. En 1920 en Punta Arenas fue atacado el local de la FOCH. Decenas de muertos y heridos fue el resultado del incendio del local y de las balas asesinas.

En 1920 la burguesía industrial reemplazó en el poder a los terratenientes, a la burguesía minera, comercial y bancaria que había dominado al país hasta entonces. Fue elegido Presidente de la República Arturo Alessandri Palma, que con un lenguaje populista y demagógico, engañó al pueblo prometiendo un programa que jamás cumplió en lo esencial. A dos meses de ser elegido y aclamado por los que el propio Alessandri llamaba "querida chusma" ordenó la masacre de San Gregorio que dejó un saldo de 500 muertos (1921). En 1925 en La Coruña, Pontevedra y Barreñechea centenares de muertos fueron las respuestas a diferentes paros de trabajadores.

En 1924 la presión popular obligó al Congreso a votar las leyes que Alessandri había prometido: contrato de trabajo, seguro obrero, accidentes del trabajo, sociedades cooperativas, tribunales de conciliación y arbitraje, caja de empleados particulares etc. Ese año murió Luis Emilio Recabarren que fue enterrado con la más grande manifestación de masas de que hubiera recuerdo hasta entonces.

LA DICTADURA DE IBAÑEZ

La crisis del salitre (1925-1927) agudizó los enfrentamientos. Las fracciones burguesas luchaban por el poder. Un golpe militar convirtió en dictador al General Carlos Ibañez del Campo. La dictadura de Ibañez no sólo se caracterizó por una constante represión al movimiento obrero sino también por la entrega definitiva del país a los intereses del imperialismo norteamericano.

La crisis mundial del 29 al 31 repercutió con fuerza brutal en Chile. Centenares de miles de obreros recorrían el país con sus familias buscando sobrevivir. Se produjo un levantamiento de la marinería en la Armada. Obreros de la FOCH fueron masacrados en Copiapó y Vallenar (1931). Surgió la República Socialista de los 12 días en 1932 luego del fin de la dictadura.

Después de la caída de Ibañez la aguerrida FOCH de Recabarren sirvió de base para la creación de la Confederación General de Trabajadores de Chile (CTCH). Es necesario señalar que la orientación clasista, orgánica, internacionalista y revolucionaria de Recabarren tuvo un permanente foco de oposición en los sectores anarcosindicalistas que alcanzaron algún desarrollo en el movimiento obrero. En 1919 se fundó la IWW (Trabajadores Industriales del Mundo) que luchaba por reivindicaciones económicas, despreciaba la lucha política y el sindicalismo legal. La IWW era de un beligerante anticlericalismo y preconizaba la acción directa contra el poder del capital. Su influencia fue considerable en gremios como el de Cuero y Calzado, Marítimos, Construcción, Panificadores y en la Federación de Estudiantes.

La evolución de los trabajadores a formas más científicas de organización y la profundización y difusión de las ideas del marxismo hicieron que esta corriente de expresión disminuyera cada año sus efectivos, hasta desaparecer de la escena nacional. Ayudó a ello el sectarismo que aisló de las masas a los anarcosindicalistas.

LA PRENSA OBRERA

La prensa obrera siempre fue una de las preocupaciones de los organizadores del movimiento sindical. En ella se daban a conocer las luchas de los gremios, las denuncias al sistema imperante, las conquistas de los trabajadores. Los periódicos eran instrumentos educativos y divulgadores de ideas,

Desde el siglo pasado surgieron periódicos como "El Rebelde", "Voz Proletaria", "El Martillo", "El Trabajo", "El Alba" etc. Luis Emilio Recabarren es el padre indiscutido de la prensa obrera chilena. Con su esfuerzo, tesón, sabiduría y conocimiento de la técnica gráfica (era tipógrafo de oficio) fundaba periódicos para el pueblo. Así surgieron "La Democracia" "El Trabajo" "La Reforma" "El Comunista" "El Despertar de los Trabajadores".

Las enseñanzas del maestro perduran hasta hoy. En la rigurosa clandestinidad las organizaciones populares editan periódicos -como en los tiempos de Recabarren- para informar y unir a los chilenos en la lucha contra la dictadura fascista.

LA CTCH

La caída de la dictadura de Ibañez creó las condiciones para el trabajo conjunto en favor de una sola Central Sindical, unitaria y clasista. La gestación del Frente Popular y la aparición del fascismo en Europa ayudó indudablemente a que esta aspiración se concretara.

En 1936 se fundó la CTCH. En su formación participó en primer lugar la FOCH. Y fueron piezas importantes también la Confederación Nacional Sindical, la Unión de Empleados de Chile, la Confederación General de Trabajadores (de tendencias anarcosindicalistas que se retiró al inicio del Congreso de constitución de la CTCH).

La CTCH agrupó a sindicatos legales, organizaciones obreras estructuradas en organizaciones nacionales: construcción, minería, metalurgia, panificadores, molineros, madereros, uniones provinciales. Además la Federación Ferroviaria de Chile, la Unión de Profesores de Chile, Obreros Municipales, Federación de Campesinos y Araucanos, Federación de Peluqueros, etc.

Una de las principales acciones de la CTCH fueron las reivindicaciones de los trabajadores dentro de las leyes impuestas por el Código del Trabajo. Respaldó al gobierno del Frente Popular y fomentó la colaboración entre el gobierno y los trabajadores.

La CTCH fomentó la unidad de las organizaciones sindicales latinoamericanas. En 1938 fue una de las fundadoras de la Confederación de Trabajadores de América Latina (uno de sus líderes fue el mexicano Lombardo Toledano). En 1938 la CTCH agrupaba a 110 mil trabajadores de 500 sindicatos. En 1942 la cifra de afiliados había subido a 200 mil afiliados y a 2.500 organizaciones de base.

Desgraciadamente en los diez años de su existencia la CTCH estuvo marcada por las pugnas internas que no ayudaban a la unidad y a su crecimiento total para ser en verdad la representante de la totalidad de los trabajadores organizados del país. Realizó dos congresos nacionales -en 1939 y en 1943-. Alcanzó grandes logros reivindicativos, económicos, previsionales y sociales. Ayudó a profundizar las organizaciones en las masas.

La huelga general convocada por la CTCH en enero de 1946 provocó los sucesos de la Plaza Bulnes durante el gobierno provisional de Alfredo Duhalde. Una docena de trabajadores fueron allí asesinados, entre ellos la joven Ramona Parra. Distintos puntos de vista para apreciar la situación agudizaron las ya viejas rivalidades. Se produjo la división de la CTCH. Las consecuencias de este desgraciado hecho trajeron la división de los trabajadores pacientemente construida desde los años de Recabarren. Se formaron dos CTCH que no fortalecieron su acción sino, por el contrario, se debilitaron hasta la desaparición.

LA LEY MALDITA

Esto tuvo una repercusión dramática al iniciarse la represión de González Videla (1946-1952). La clase obrera desunida fue víctima de la "Ley Maldita". Los mejores dirigentes de los trabajadores fueron recluidos en el campo de

concentración de Pisagua, en las cárceles y otros lugares. Fue un período de derrotas y represión.

No obstante la tradición de lucha unitaria fue más poderosa que los golpes de la represión de González Videla y finalmente se impuso a la depresión de los años en los que el traidor creía que daba la "primera batalla de la Tercera Guerra Mundial" y obedecía a la administración Truman y a su "guerra fría".

En 1952 -al final de la triste administración de González Videla- se agruparon varias organizaciones y dieron vida a la Comisión Nacional de Unidad Sindical. Tenía la misión específica de "Preparar, organizar y convocar a un Congreso de Unidad Sindical con el objeto de crear una Central Unica de Trabajadores.

UN NUEVO CAPITULO

En el Congreso Constituyente realizado en el viejo Teatro Coliseo de Santiago del 13 al 16 de febrero de 1953 participaron el Comité de Obreros y Empleados que unía a las dos CTCH formadas después de la división de 1946, el Movimiento Unitario Nacional de Trabajadores, ex afiliados a la Confederación General de Trabajadores, la JUNECH, sector de empleados estatales, el Comité Nacional de Federaciones con organizaciones autónomas y el Movimiento de Unidad Sindical. En su conjunto representaban a todo el espectro gremial, ideológico, a los trabajadores de la ciudad y el campo, manuales e intelectuales. Jamás se había alcanzado un grado tal de consenso y participación de la mayoría absoluta de los trabajadores. Participaron 2.355 delegados que representaban a 952 organizaciones locales y nacionales. Así nació la Central Unica de Trabajadores de Chile (CUT) y se inició un nuevo capítulo en la historia del movimiento sindical de Chile.

TRAYECTORIA DE LA CUT

La creación de la Central Unica de Trabajadores de Chile tiene su antecedente precursor en la historia del movimiento obrero chileno, que es una historia de grandes luchas y de aportes constructivos al devenir nacional y en el que los rasgos clasistas e independientes constituyen su mejor tradición. El movimiento sindical chileno nació en pugna con los dominadores de la sociedad y autónomo de los gobiernos, relevando su independencia de clase. Ello está íntimamente vinculado -desde el comienzo- a las ideas proletarias, pero se debe primordialmente a las confrontaciones clasistas con los detentores del poder y la riqueza.

La historia del movimiento obrero no ha seguido, obviamente una línea recta y siempre ascendente. En el camino se cometieron errores, algunos de tamaño proporcional también a la fortaleza que siempre ha tenido el movimiento sindical chileno. Y en los años anteriores al surgimiento de la CUT, la unidad sindical atravesó por uno de los períodos más complejos de su historia.

EL PROCESO HACIA LA CUT

El proceso de reconstrucción unitaria después de 1946, año de la división de la Confederación de Trabajadores de Chile (CTCH), fue naturalmente un proceso de elevada

complejidad. Había que soldar rivalidades, liquidar prejuicios, rencillas y estrecheces, pero lo sustancial es que había que comprender que la falta de cohesión y unidad conducía inevitablemente a debilitar la lucha obrera y popular y favorecía inconscientemente los intereses empresariales y de los gobiernos de turno.

Sin embargo, la perspectiva unitaria tenía premisas sociales y políticas que la favorecían. La situación en que vivían los trabajadores se hacía cada vez más insoportable, la persecución desatada por el gobierno de González Videla obligaba a la unión y a la solidaridad, el movimiento popular sacaba productivas conclusiones de sus fallas políticas estratégicas. Tal contexto ayudaba efectivamente a la creación de condiciones para gestar nuevamente la unidad sindical.

El nuevo proceso de reunificación del movimiento sindical chileno lo encabezaron organizaciones de empleados. Es así como en 1948, la Confederación de Empleados Particulares (CEPCH), junto a la Agrupación de Empleados Fiscales (ANEF), la Asociación Nacional de Empleados Semifiscales (ANES) y los educadores dan vida a la Junta Nacional de Empleados de Chile (JUNECH), entidad que más tarde ha de jugar un papel decisivo en la unificación sindical.

En el intertanto, el gobierno de González Videla desató una fuerte represión contra las organizaciones populares e intentó imponer una política de estabilización de sueldos y salarios que fue enfrentada con paros y huelgas.

De esa confrontación la JUNECH salió fortalecida. La antigua Confederación General del Trabajo (CGT), y en especial la recién unificada Federación Obrera Nacional del Cuero y Calzado (FONACC), en julio de 1950, comenzaron a echar las bases de lo que se denominó Movimiento Unitario Nacional de los Trabajadores (MUNT), como centro aglutinador de las dispersas fuerzas sindicales obreras. Se unifican asimismo otras seis federaciones autónomas, dando nacimiento al Comité Relacionador de Unidad Sindical (CRUS). El Primero de Mayo de 1951, por primera vez desde 1946 se conmemora con una gran concentración unitaria.

FERRERO DE 1953 EN EL TEATRO COLISEO

En septiembre de 1952 se creó una nueva instancia unitaria: la Comisión Nacional de Unidad Sindical, integrada por la JUNECH, el MUNT, el Comité de Obreros y Empleados que reunía a las dos CTCH, el MUS y el Comité Nacional de Federaciones (CONAF). La Comisión Nacional de Unidad Sindical (CNUS) se planteó como objetivo "preparar, organizar y convocar a un congreso de unidad sindical con el objeto de crear una Central Unica de Trabajadores", según afirmó un comunicado público.

Del 12 al 16 de febrero de 1953, en el Teatro Coliseo de Santiago, con la asistencia de 2.355 delegados representativos de 952 organizaciones locales y nacionales, se realizó el Congreso Constituyente de la Central Unica de Trabajadores de Chile.

La Unidad estaba sellada nuevamente.

La CUT es el resultado de un esfuerzo colectivo de las principales agrupaciones sindicales chilenas y muy especialmente de los sindicalistas de ideología avanzada.

El Congreso Constituyente aprobó una declaración en la que se sostiene que "el régimen capitalista fundado en la propiedad privada de la tierra, de los instrumentos y medios de producción y en la explotación del hombre por el hombre... debe ser sustituido por un régimen económico y social que liquide la propiedad privada hasta llegar a una sociedad sin clases, en la que se asegure al hombre y a la humanidad su pleno desarrollo".

Luego reconocía que bajo el capitalismo el Estado es "un instrumento de dominación" y que "la lucha sindical es parte integrada del movimiento general de clases del proletariado y de las masas explotadas y en esa virtud no debe ni puede permanecer neutral en la lucha social y debe asumir el rol de dirección que le corresponde". Finalmente se planteaba luchar para "llegar al socialismo integral".

Como se puede apreciar la CUT surge como una entidad muy avanzada y realmente continuadora de la trayectoria histórica del movimiento obrero organizado.

La fundación de la CUT constituyó un salto de calidad en el proceso social chileno y fue a la vez un antecedente preanunciador del proceso de unidad del movimiento popular, que más tarde abrirá las puertas de una nueva opción de poder en la sociedad chilena.

TRABAJADORES MANUALES E INTELLECTUALES

Sobre la historia de la CUT aún no se ha escrito suficiente. Sin embargo, en un artículo como éste es imposible descubrir todo su rico, aleccionador y pujante desarrollo así como el papel de sus actores de base y de dirección más decisivos. Tampoco es posible explayarse detenidamente sobre sus errores y debilidades. Por ello, haciendo un esfuerzo de síntesis y en honor a su aniversario número veintinueve, queremos resumir la apreciación sobre su rol, aciertos, debilidades y enseñanzas más básicas.

Esta apreciación no es por supuesto un "lavado de cabeza" a su trayectoria, sino las conclusiones de una persona que tuvo responsabilidades serias en ella, y que por lo tanto tiene una cuota por la que responder.

La CUT nace concentrando a los núcleos más importantes del proletariado industrial y minero, funcionarios de la administración pública, de los empleados particulares e incluso trabajadores artesanales y del comercio minorista. Nace entonces como la expresión unitaria más calificada y en una época de crecimiento cuantitativo de los trabajadores del país.

La CUT desde sus inicios fue una Central que agrupó sectores de trabajadores más allá de la clase obrera. En su seno militaron siempre, e incluso en todo el último período, antes del golpe de Estado, importantes núcleos de trabajadores de extracción pequeño burgueses y provenientes de las universidades, como ingenieros, arquitectos, profesionales paramédicos, técnicos, constructores y de otras profesiones.

Del mismo modo la CUT fue siempre una Central en la que coexistieron diversas tendencias y corrientes ideológicas, expresiones de las distintas capas trabajadoras que militaban en su seno, aunque el peso del proletariado industrial y minero y de sus tendencias más avanzadas en lo ideológico,

permitió cautelar las esencias autónomas, clasistas e internacionalista de la Central y del movimiento sindical chileno.

ETAPAS DE LA CUT

En su historia la CUT vivió etapas que se singularizaron por una intensa actividad agitativa, de carácter reivindicacionista, particularmente en el período entre 1953 y 1962. Se desvalorizó la importancia de la organización propiamente tal, de la formación educativa de sus dirigentes, de la elaboración programática sobre la realidad nacional, de la ampliación de sus afiliados, de asumir un papel más protagónico en la lucha por contribuir a desplazar a los dueños del poder y lograr que la clase obrera se constituyera en una opción real para el pueblo chileno.

La influencia anarquista que en el pasado había tenido un papel no despreciable seguía influyendo, aunque en la dirección de la CUT su rol formalmente era escaso.

A partir de 1962, la CUT intenta un viraje en su desarrollo. Acentúa una política de unidad y amplitud, destaca la necesidad de un rol más activo en la lucha por alcanzar un gobierno popular y democrático, asume un comportamiento más agresivo en la lucha antiimperialista y por el rescate de las riquezas nacionales en manos de las empresas norteamericanas y ofrece al país una plataforma de lucha que considera los intereses de sectores sociales más allá de los propios trabajadores. Ello constituyó por cierto, un cambio de calidad en la conducción de la CUT.

La CUT desarrolló un notable papel en el terreno de una política de alianza de la clase obrera con otras capas de la sociedad chilena y se convirtió en un interlocutor respetado en las confrontaciones y pugnas de clases, en las que había que representar el interés del trabajador.

CONTRIBUCION DECISIVA A LA DEMOCRACIA CHILENA

Nuestra Central desplegó, igualmente, una ardorosa y potente lucha por la unidad sindical, Supo enfrentarse resueltamente a todas las tentativas divisionistas y paralelistas y salió airoso de ellas, incluso cuando éstas se



organizaron con inmensos recursos del Estado. En esas ocasiones se patentizó el espíritu unitario y clasista del movimiento sindical chileno y la gran autoridad de la CUT.

La CUT mostró siempre una particularidad en el terreno internacional. Logró mantener su autonomía y concitó a la vez la comprensión y la solidaridad de amplios sectores sindicales de todo el mundo. Rechazó las ingerencias ajenas a sus principios y a su política. Cuidó su unidad. Y fue al mismo tiempo una organización resuelta partidaria de la unidad sindical latinoamericana, tarea en la que hizo un aporte no despreciable, participó activamente en la lucha antiimperialista y practicó sin limitaciones la solidaridad internacional en la medida de sus medios y recursos.

La Central dió una contribución decisiva al desarrollo democrático de la Nación chilena y propugnó firmemente por la superación del atraso y la dependencia económica, la industrialización del país, la renovación y modernización de la legislación social, la nacionalización de las riquezas propias, la democratización de los hábitos y sistema de elección popular y se movilizó con todas sus fuerzas por abrir espacio a una transformación radical y avanzada de la sociedad y sus estructuras capitalistas.

OPINION SOBRE LOS ERRORES

Sin embargo, todo no es "color de rosa". Uno de los errores que es necesario reconocer es que el espíritu legalista y reivindicacionista de la CUT predominó en muchos momentos de su historia y de su acción, desvalorizando su papel conductor y enfatizando en exceso su rol negociador.

La CUT durante un período largo no se esforzó por flexibilizar sus métodos de organización y de gestión. Los congresos siendo instancias representativas no expresaban totalmente la democracia sindical y por tanto no recogían completamente el sentir de la base. Tal situación generó tendencias burocráticas y paralizantes en la calidad de la conducción obrera.

Consecuencia en parte de lo anterior, no comprendió las críticas sanas que se le formulaban a su política.

En ese sentido, entre otros, se evaluó con sesgo intolerable y sectario el desarrollo de los cordones industriales o la creación de los comandos comunales, en vez de desarrollar una política de acercamiento, de lucha ideológica con ellos, de inserción en sus estructuras organizativas. Ello sin perjuicio de las discrepancias con la actividad y la política que seguían muchas de esas organizaciones, errónea y vanguardista.

Se debe reconocer también, que en todos los últimos años antes del golpe fascista, se avanzó en el proceso democratizador de la CUT y de sus federaciones y estructuras de bases. La elección, por ejemplo, de mayo de 1972, constituyó un suceso singular y ejemplificador de una representación más auténtica de las corrientes o tendencias ideológicas del movimiento sindical chileno. Lo mismo vale para las federaciones nacionales.

La insistencia de una manipulación partidista, que nada tiene que ver con una correcta dirección política sindical, ocupó un sitio en la historia de la CUT. Se reflejó particularmente en períodos electorales parlamentarios o presidenciales. Ello contribuyó a la parcelación y sectorización del movimiento sindical chileno, confundiendo equivocadamente el sindicato y el partido. Manifestación concreta de ese vicio fue el que muchas veces la democracia interna fuera reemplazada o sobrepasada por acuerdos superestructurales, que generaron reacciones encontradas en la base sindical.

La CUT jugó un gran papel en el período del gobierno popular del Presidente Allende. Sin embargo, primó una tendencia a la participación más por arriba que por la base y ello dió una imagen de falta de independencia que debilitó la conducción para ejercer con más propiedad el rol de intérprete del conjunto de los trabajadores, incluso para observar críticamente las deficiencias y deformaciones del proceso revolucionario.

De las debilidades tenemos que sacar enseñanzas y de ellas políticas para evitar repetir los errores. Tal lección es el mejor homenaje que podemos rendir a la gloriosa Central Unica de Trabajadores de Chile.

LA CUT VIVE

Alguién ha dicho con justicia que la CUT sigue viviendo en el corazón y en el espíritu de los trabajadores chilenos. Su inmenso papel en las luchas sociales no es fácil borrarlo de una plumada. No hay que olvidar que la CUT llegó a ser hasta el golpe contrarrevolucionario la más robusta y poderosa organización unitaria de trabajadores en la historia del movimiento obrero chileno. Nunca antes hubo una Central, no obstante lo importante que fue la Federación Obrera de Chile (FOCH) y la Confederación de Trabajadores de Chile (CTCH), que lograra agrupar en su seno alrededor de 1.000.000 de afiliados, expresión de todos los sectores sindicales organizados del país.

Y hoy al conmemorar un nuevo aniversario de su fundación creemos que es necesario reafirmar ciertas posiciones que consideramos válidas para la lucha actual. Ellas son:

- Debemos elevar la disposición para reunificar un movimiento sindical unitario, independiente, clasista, democrático y autónomo internacionalmente.

- Confirmar la línea histórica, más válida en las circunstancias dramáticas que hoy vivimos, de una Central donde coexistan todas las corrientes y tendencias de pensamiento de los trabajadores chilenos.

- Enfatizar en la necesidad de elevar y practicar conscientemente la democracia y el pluralismo sindical. Erradicar la manipulación partidista.

- Desarrollar la politización de los trabajadores, enfrentando el propósito del bloque dominante de poder hoy en Chile que procura la marginación social y la neutralización política de las organizaciones sindicales y sus afiliados.

- Afirmar la calidad internacionalista del movimiento sindical chileno.

Preservar el contenido antiimperialista y anticapitalista del movimiento obrero organizado y aumentar su rol en la lucha contra la dictadura del capital financiero y las transnacionales.

- Renovar la decisión de construir en la patria una sociedad avanzada, democrática y en la que los trabajadores ejerzan el rol protagónico en su conducción.

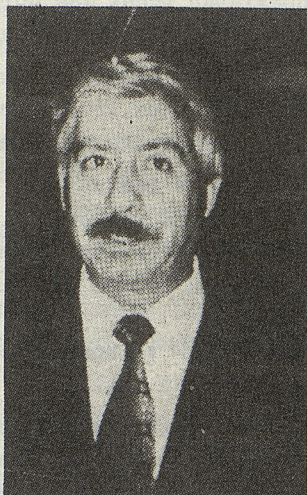
Estas y otras reafirmaciones esenciales constituyen soportes ideológicos alrededor de los cuales hay que perseverar, particularmente en el interior del país sin descuidar el papel que le corresponde al sindicalismo transitoriamente en el exilio.

Rendimos un emocionado homenaje a los forjadores de la Central Unica de Trabajadores, que con visión y grandeza de espíritu vencieron la dispersión, la atomización y la división y nos legaron un instrumento de combate, de lucha y de construcción cuyo influjo renovador es inolvidable. A todos ellos, sin exoección, nuestra gratitud y el compromiso solemne de defender su legado, sin rendirse ante las dificultades y las adversidades de la vida.

Hernán del Canto R.



Clotario Blest



Luis Figueroa

RECABARREN, CAPITAN DEL PUEBLO

"Allí llegó con sus panfletos
este capitán del pueblo ...
y le dijo :
Junta tu voz a otra vez
Junta tu mano a otra mano"

Pablo Neruda

Luis Emilio Recabarren Serrano nació el 6 de julio de 1876, en la ciudad de Valparaíso, en una época de rápido desarrollo industrial de Chile. La burguesía comercial y bancaria, aliada con los latifundistas, se hacía cómplice de la penetración del naciente imperialismo inglés y sometía al proletariado a una brutal explotación.

Es la época de la formación de fuertes concentraciones de obreros en las minas del carbón, salitre, cobre y plata; en los puertos, ferrocarriles y actividades artesanales. El proletariado chileno había surgido a mediados del siglo XIX, e iniciado su organización en mutuales y cooperativas (1853-1865). Pero es a partir de 1891, después de la guerra civil, que recrudecen las huelgas y empiezan a organizarse las mancomunales, agudizándose la lucha de clases, que tiene sus focos principales en la pampa salitrera, en los puertos del norte, en Santiago y Valparaíso, en la cuenca carbonífera del golfo de Arauco y en Magallanes.

Las ideas más difundidas entre los obreros son las socialistas utópicas y las anarquistas, que llegan sólo a círculos restringidos.



SEMBLANZA DE RECABARREN

¿Cómo era Recabarren en el aspecto humano? Algunos de sus contemporáneos han dejado testimonio sobre la personalidad del dirigente.

"Era extraordinaria la forma en que hablaba ese hombre. No usaba un tono dogmático o sentencioso ni frases que se parecieran a discursos, nada de eso. Por el contrario, su charla era sencilla, tranquila, pero animada y llena de enseñanza. Infundía confianza oírle, se despertaba el optimismo de uno, los deseos de actuar". Elías Laferte.

"Cuando visité a Recabarren en el hotel moscovita "LUX", ante mí apareció un hombre robusto y fuerte, de unos 45 años, con un semblante que denotaba franqueza, energía y bondad. Me recibió muy amablemente y gustoso, me habló en francés, idioma que manejaba fácilmente, sobre la labor cultural de los trabajadores chilenos". Alexandr Fovralski.

"Daba conferencias todos los miércoles en la plaza Vicuña Mackenna de Antofagasta... La primera impresión

era la de un creador, un gran creador popular. Tenía la cara grande, cuadrada, los ojos "capotudos", la mirada inquisitiva, fija y pícara, como preguntando ¿así que eres revolucionario? Al conversar se notaba la sinceridad del hombre abierto, claro, que no tenía trizaduras, con franqueza delicada, no decía groserías... lo más que decía era: "no seas guanaco". Salvador Ocampo.

ORGANIZADOR UNITARIO

Luis Emilio Recabarren fue un notable organizador obrero. Partiendo de las organizaciones que espontáneamente se habían dado los trabajadores, las que fue transformando en expresiones orgánicas de clase que luchaban por sus reivindicaciones, sin perder de vista la lucha por la sustitución del régimen capitalista.

Desde fines del siglo XIX, los trabajadores se organizaron en mencomunales obreras y Recabarren impulsó infatigablemente su desarrollo, de tal forma que ya en 1903, éstas se extendían por todas las regiones mineras e industriales del país; "Acudí a reforzar las organizaciones obreras pues sólo allí reside el principio de nuestra futura emancipación", dice años más tarde, y en su "Diario" en prisión hace una verdadera profesión de fé clasista al escribir "mi confianza está en el proletariado, en su combatividad que veo nacer aquí en la provincia. Aprovechar estas energías, interpretarlas y orientarlas, hacerlas que contribuyan a la liberación del pueblo que la patria se beneficie con ellas: he ahí la gran labor ... Lo importante es no desmayar, encarnarse en la agitación revolucionaria que uno mismo desencadena, en cuerpo y alma, sin reservas ni flaquezas".

El movimiento obrero se desarrolló no sólo en medio de la hostilidad de las clases dominantes, sino que, enfrentando al Estado burgués y todo su aparato represivo: policías, ejército, soplones, guardias blancos que protagonizaban asaltos a los locales e imprentas, atacaban a los obreros en huelga, confeccionaban "listas negras" y llevaron a cabo las tristemente célebres masacres de "la década sangrienta" (1900-1910); mientras los tribunales de justicia procesaban a los dirigentes que, como Recabarren, fueron innumerables veces arrastrados a las cárceles acusados de "agitadores profesionales".

En 1909 se organizó la Gran Confederación, teniendo como base el mutualismo y con limitados objetivos reivindicativos. Sin embargo, Recabarren percibe que el proceso de creciente organización de la clase obrera debe inspirarse en un profundo sentido unitario y así lo manifiesta. "No vamos a hacer una nueva organización, vamos a conquistar la Gran Federación. No vamos a dividir, vamos a unir, y a crear organismos de clase con las mutuales".

La acción infatigable de Luis Emilio Recabarren, que participa junto a los mineros del salitre y del carbón, logra hacer de la Confederación una central sindical clasista, hecho que se consuma en su tercera convención en 1919. A proposición de Recabarren se obtienen cambios orgánicos y de principios, y pasa a denominarse Federación Obrera de Chile (FOCH) y propugna "abolir el régimen capitalista con su inaceptable sistema de organización industrial y comercial que reduce a la esclavitud a la mayoría de la población".

En un artículo en el periódico "Adelante" saluda el acontecimiento. "La labor más importante ha sido la declaración de principios de la Federación, que le da un carácter perfecto de clase, pues la organización obrera se ha dado cuenta que necesita tener como meta la socialización de los medios de producción y de cambio, ya que de otra manera la acción por el mejoramiento de las condiciones de vida resultará como lucha eterna y estéril".

En 1921, en su Cuarta Convención Nacional la FOCH se afilia a la Internacional Sindical Roja, contando en esa época con 102 Consejos Federados y más de 80.000 obreros en sus filas.

EN EL ESPIRITU DEL MAESTRO

La FOCH pasó a ser la primera central clasista y revolucionaria del proletariado y conquistó en duras batallas, la jornada de 8 horas diarias, las primeras leyes de proyección a la mujer trabajadora, de seguridad y prevención social. El movimiento obrero chileno, formado en los principios de unidad, amplitud y firmeza que Recabarren lo infundiera, mantiene su vigencia en la lucha actual contra el fascismo. La Junta no ha podido doblegar su espíritu de

clase, ni crear "Centrales" colaboracionistas.

La labor organizadora de Recabarren no se limitó a dar forma a la estructura sindical de los trabajadores; supo comprender la necesidad de dar al proletariado un partido político revolucionario y de clase, independiente, capaz de dirigir las luchas reivindicativas económicas, sociales y políticas de la clase, y tener como objetivo final la transformación de la sociedad, la destrucción de la sociedad capitalista y su reemplazo por la sociedad socialista.

Inicia su vida militante a los 18 años; en 1894 ingresa al Partido Demócrata que no era un partido obrero y que tenía un programa reformista. Desde los periódicos partidarios, así como en las campañas electorales, difundió incansablemente las ideas socialistas y jamás abandonó la tarea de organizar a los trabajadores en mancomunales, cooperativas, etc.

Señalando el sentido de ese partido, Recabarren dice: "Soy socialista revolucionario. Entre los medios para hacer la revolución, está el parlamentarismo; por eso militó en el Partido Demócrata. Soy libre de llevar las armas que a mí me plazca para hacer la revolución y libre a la vez para deshacerme de las que vaya estimando inútiles, gastadas o inofensivas, a su debido tiempo."

Y así, cuando el Partido Demócrata deja de ser un instrumento eficaz para la clase trabajadora, se separa y forma el Partido Democrático Doctrinario, en la perspectiva de ir aglutinando fuerzas obreras.

En 1912, funda en Iquique el Partido Obrero Socialista, partido de la clase trabajadora, que lucha por un programa mínimo de reivindicaciones y se propone instaurar el régimen socialista.

EL PARTIDO OBRERO SOCIALISTA

En su folleto "El Socialismo", detalla los principios teóricos y programáticos del partido. Al referirse a la táctica, explica: "La táctica se desarrollará en cada país según el ambiente atávico y según las modalidades de cada pueblo y sus conveniencias locales. Los medios son generalmente iguales en todos los países, pero se destacan dos



Fundación del POS en 1912. Al centro Recabarren

medios predilectos: la organización de los trabajadores y su educación en la doctrina. En consecuencia, el socialismo usará para realizarse como arma de combate: la educación doctrinaria y moral del pueblo por medio del libro, del folleto, del periódico, del diario, de la tribuna, de la conferencia, del teatro, del arte; la organización de toda clase de asociaciones que concurren al mismo fin; de la acción política para la conquista de los poderes públicos; de la acción gremial para la lucha de clases; de la organización cooperativa ... Toda esta acción la realiza actualmente el socialismo usando para ello los medios legales que cada nación franquea, esto cuando las naciones tienen organización constitucionales".

"En los países despóticos como Rusia, los socialistas se han visto forzados a una obra violenta para conquistar libertades democráticas que franquean el progreso de las ideas".

El partido fundado por Recabarren no demora en extenderse por la pampa salitrera y ciudades más populosas del país; sus militantes van constituyendo sindicatos y agrupando trabajadores en sólidas uniones obreras. El "Despertar de los Trabajadores" juega un rol fundamental en este esfuerzo.

La concepción inicial del POS y su organización son más bien sindical-obrerista de acuerdo al nivel de conciencia política de la época. Tales son las condiciones del movimiento obrero cuando estalla la Revolución de Octubre de 1917, que provoca sustanciales modificaciones en la acción política del partido... Recabarren saluda jubiloso: "Doy sin vacilar mi voto de adhesión a los bolcheviques rusos que inician el camino de la paz y de la abolición del régimen burgués, capitalista y bárbaro. Quien no apoya esta causa, sostendrá el capitalismo con todos sus horrores. La revolución deja de ser una ficción, un "sueño de locos y románticos", la revolución social es posible y está destinada a triunfar a condición que se produzca la unión de los proletarios y de éstos con los campesinos, de todos los asalariados y de la intelectualidad revolucionaria".

La clase obrera comprendió que se abría un período de intensas luchas y que, por lo tanto, había que adecuar

las organizaciones sindicales y partidarias. En esta perspectiva va originándose cambios en el POS, que culminan en 1922, durante su IV Congreso con la transformación en Partido Comunista.

EDUCADOR, POLITICO E IDEOLOGO

Luis Emilio Recabarren, organizador portentoso, es al mismo tiempo un laborioso sembrador de ideas. Bajo su impulso brotaban periódicos, revistas, boletines, obras de teatro, canciones, conferencias. "Fundar periódicos era para él una especie de obsesión; atribuía a la prensa obrera un papel de primer orden en la lucha revolucionaria", señalaba Elías Laferte. Fundó o dirigió más de once periódicos, dictó un sinnúmero de conferencias, polemizó con destacados representantes de la reacción, sus discursos en el parlamento eran piezas maestras de denuncia social y política. Escribió más de quince trabajos, libros y folletos.

Las exposiciones de Recabarren siempre tuvieron un carácter didáctico usando para ello un lenguaje claro y directo; el mismo estilo usó en sus obras de teatro, medio al que siempre valoró como altamente positivo. "Soy de los que estiman que para despertar al trabajador del letargo tradicional es necesaria una gran agitación que haga estremecer a los pueblos. Con este espíritu encarné en "El Trabajo" todo el fuego posible y puse en el lenguaje una viveza natural que ya parecía ver desarrollarse un movimiento revolucionario capaz de trastornar todo el país".

Las denuncias de Recabarren sobre las duras condiciones de vida de los trabajadores, en especial la de los mineros del salitre, del carbón y de las estancias magallánicas, de los puertos, ferrocarriles, panaderías, fábricas de vidrio, (donde se explotaba niños de 9 años de edad), fue una labor sistemática de años. También fustigó la explotación de la mujer que, "hace 20 siglos vive encadenada al yugo del fanatismo religioso y esclava de los prejuicios sociales, siéndole negada toda clase de derechos y libertades".

En la conferencia "Ricos y pobres a través de un siglo de vida republicana", enjuicia las condiciones de

trabajo de la clase obrera, denuncia los salarios miserables, el monopolio comercial, el encarecimiento de la vida, la habitación malsana, el analfabetismo.

Explica a los trabajadores la acción destructiva del alcoholismo: "el vino es un instrumento de explotación, un medio de dominar al trabajador, de quitarle las ganas de pelear, de socavar la moral de la clase obrera, facilitando su descomposición..." "El que no lee no es un hombre libre", solía decir, preocupado siempre de elevar el nivel cultural de los trabajadores.

Advierte a los trabajadores sobre la penetración ideológica de las clases dominantes: "la burguesía advierte claramente el porvenir sombrío que le espera como clase privilegiada y comprende que a medida que prospera la educación popular, mejor será el camino de la acción que le conduzca a su verdadero bienestar. Entonces, con la previsión del que siente la necesidad de la conservación, toma las medidas del caso: instruye y arma a su juventud para que ésta llegue hasta el pueblo, por todos los medios, para inocularle el veneno de la decepción, de la desconfianza, de la indiferencia. Esta es la acción que más le interesa a la clase capitalista porque va encaminada a su conservación como clase y a la mantención de sus indebidos privilegios".



CONTRA EL ANARQUISMO Y LA UTOPIA

Sostuvo una dura lucha ideológica contra el anarquismo y las ideas socialistas utópicas, sobre el desarrollo de la sociedad "Los anarquistas chilenos, obsecados por las ideas de violencia que aconsejan a otros que las ejecuten, se han hecho de un temperamento tan nervioso que los alejan del razonamiento y del cálculo. Si los ácratas chilenos no reaccionan en sus métodos, no habrán conseguido sino distanciarse de las masas obreras de su país".

Junto a su implacable denuncia social, Recabarren fue un activo propagandista y divulgador de las ideas marxistas. Hizo comprender a los trabajadores de los fundamentos del marxismo: "La base del socialismo consiste en la abolición de lo que ahora se llama propiedad privada, planteando en su reemplazo la constitución de la propiedad colectiva común ... La consecuencia de la propiedad privada es la coexistencia de patronos y obreros y la explotación que hacen los patronos de los obreros. Como consecuencia de la existencia de patronos y obreros existe también el gobierno político de los países, con todo su cortejo de opresiones y tiranías".

"La industria de hoy es el arma más cruel de explotación y opresión que da a los audaces la riqueza arrancada con el trabajo de los pobres... La industria es hoy el principal factor de la propiedad privada."

"El capital continúa formándose en el presente y aumentándose incesantemente con el fruto del trabajo que no se paga a los obreros, puesto que hoy día un obrero que produce diez le dan como salario diario dos, el resto pasa a ser capital".

"El trabajo es, entonces, la fuerza creadora de todas las cosas; al trabajo se debe todo, al trabajo deben su existencia el capital y todo cuanto existe que se llame riqueza".

"Por eso, cuando nosotros notamos la falta de sinceridad en la clase rica, alzamos como bandera y como doctrina el hermoso pensamiento del gran filósofo socialista Carlos Marx: La emancipación del proletariado debe ser la obra propia del mismo proletariado".

Recabarren combatió al imperialismo dentro de su bastión, en el salitre y el cobre, colocándose al frente de las huelgas del proletariado de la zona. "El mineral de Chuquicamata, que ha sido terrible feudo de los yanquis democráticos, no pudo trabajar ayer, pues el paro fue total. En Iquique el movimiento fue también un brusco y colosal despertar. Estamos muy contentos todos de tan magno esfuerzo", expresó.

INTERNACIONALISTA Y PACIFISTA

Luchó contra todas las guerras imperialistas en todo momento, y en 1914 escribió: "Patria y Patriotismo", combatiendo la ola de chovinismo que se había apoderado de los partidos socialdemócratas. "Los actos de traición a la Patria jamás los han ejecutado los obreros... ¿Dónde está mi patria y dónde está mi libertad, la habré tenido yo ya en mi infancia cuándo, en vez de entrar a la escuela hube de entrar al taller y vender al capitalista insaciable mis escasas fuerzas de niño, la tendré hoy cuando todo el producto de mi trabajo lo absorbe el capital sin que yo disfrute un átomo de mi producción?. Yo estimo que la Patria es el hogar satisfecho y completo y la libertad sólo existe cuando existe ese hogar. ¿Queréis la guerra? ¿A eso llamáis patriotismo?. Se nos llama antipatriota porque somos enemigos de las guerras. Somos y seremos enemigos de las guerras y creemos así amar mejor a nuestra Patria. Ningún capitalista podría tampoco criticarnos estos sentimientos internacionalistas porque no hay nada más internacionalista que el capital. El capital no tiene patria, no tiene bandera para él no hay más patria que la libra esterlina".

La vocación internacionalista de Luis Emilio Recabarren es una constante en su vida. En 1906, en su primer viaje a Argentina, milita en el Partido Socialista donde tiene destacada participación, y en su segundo viaje, en 1916, participa en la formación del Partido Socialista Internacional y es miembro de su secretariado. Igual participación tiene en el Partido Socialista Internacional Uruguayo en 1918. En 1920 toma parte en la transformación de ambos partidos en partidos comunistas.

En 1922 viaja como delegado a Moscú al 4º Congreso de la Internacional Comunista a cuyo regreso escribe "Rusia Obrera y Campesina", en el que constata: "Pude ver con alegría que los trabajadores de Rusia tenían efectivamente en sus manos toda la fuerza del poder político y económico y que parece imposible que haya en el mundo una fuerza capaz de despojar al proletariado de Rusia de aquel poder ya conquistado".

"EL PUEBLO ES COMO LA POLVORA"

La perspectiva histórica permite aquilatar la importancia de un precursor. La figura de Recabarren está definitivamente entroncada en la historia del pueblo de Chile, con su infatigable labor educadora y organizativa, como fundador de la prensa obrera, como esclarecido ideólogo y propagandista revolucionario, como maestro de la unidad y de las luchas de masas, y como ardiente combatiente proletario que nunca perdió la fe en su clase y en su pueblo. "Tengo 28 años -decía- y he sido condenado a 10 años de presidio, saldré joven y con más bríos a vigorizar la acción obrera. Señores burgueses: Meditad. El pueblo es como la pólvora, lo habéis visto tranquilo en sus faenas, pero en el corazón lleva un fulminante, la pólvora no arde ni amenaza... estalla de improviso".

Así estallará también el día de la libertad para Chile. Será la clase obrera, forjada por Luis Emilio Recabarren, la que conduzca al pueblo a la victoria.



CRONICAS

CHILENO DIRIGE EN TEATRO DE BRECHT

Ocho directores de planta, sesenta actores y catorce obras que se presentan cuatro veces al mes, dan forma, junto a más de un centenar de otros funcionarios, al Berliner Ensemble de Berlín, RDA. El conjunto teatral que creara el autor, director y actor alemán Bertolt Brecht, hace más de 30 años, continúa en estos momentos entre los espectáculos de mayor jerarquía, en su rubro, en Europa.

Y, entre esos ocho directores de planta figura un chileno. Se trata de Carlos Medina Palacios, nacido en 1944 en Coltauco, provincia de O'Higgins, ex director del Teatro de la Central Unica de Trabajadores de Chile.

Medina, el primer director latinoamericano que ha sido contratado en la planta del Berliner Ensemble, acaba de estrenar con gran éxito y elogiosos comentarios de la crítica especializada, la obra "El Principito", basada en el famoso libro del escritor y aviador francés Antoine de Saint-Exupéry, y que él junto al alemán York Mohan, adaptaran para el teatro.

La música -de grata factura- que se emplea en las 2 horas que dura la función fue escrita por otros chilenos: Marcelo Fortín, ex integrante del Conjunto "Aparcoa".

DIRIGIR EN ALEMAN

El camino recorrido por Carlos Medina, hasta llegar a dirigir actores alemanes de gran profesionalismo y calidad, no ha sido fácil. Comenzó en la Escuela de Teatro de la Universidad de Chile, donde estudió junto a su esposa la actriz Polle Vicuña, quien en "El Principito" tiene varios y preves roles.

Medina arribó a la República Democrática Alemana con su cónyuge y un hijo en 1974. Hoy la familia es mayor. Hace 4 años nació el segundo varón del matrimonio que vive pensando en perfeccionarse más y más, para, "algún día" volver a Chile y volcar ante sus compatriotas los conocimientos adquiridos.

Al término de una función, conversamos con este joven director que trasmite al hablar sencillez y calma. En la taberna del Teatro Berliner Ensemble, donde reina un ambiente de verdadera camaradería, charlamos sin prisa.

Después de recordar su llegada a Berlín "donde anhelábamos conocer el Teatro de Brecht", el entrevistado dice:

- "Desde aquí viajamos al puerto de Rostock. Allí ingresamos al teatro de la provincia. Teníamos necesidad de hacer algo. Había que trabajar para poder volver a lo que hacíamos o estábamos haciendo en Chile en nuestro campo. Es así como primero celebramos los 70 años de Pablo Neruda, montando el poema del Canto General "Margarita Naranjo". Allí surgió un grupo de teatro e hicimos giras por todo este país. También tuvimos que llevar la obra a otros países. En verdad esa fue mi primera dirección fuera de mi tierra."

Luego apunta:

- "Vinimos a esta Alemania con la inquietud de estudiar Dirección Teatral. Por eso, luego de tres montajes ingresé al Instituto de Dirección Teatral de Berlín. El esfuerzo que hice para aprender el idioma fue grande, pero los frutos que comienzo a cosechar lo valen. Cuatro años duró el estudio, el que culminó con la posibilidad de dirigir en un teatro de Berlín. Ya en el segundo año me desempeñé como asistente de dirección en la obra "Galileo Galilei" de Brecht.

Luego asistí la dirección de "La Gran Paz" de Volker Braun, un escritor joven de la RDA. Más tarde me ofrecieron hacer el Montaje de Diploma en el Berliner Ensemble con la pieza, también de Bertolt Brecht "La Excepción y la Regla"... El resultado fue muy positivo, me contrataron como uno de los directores de planta de este Teatro que ha marcado un hito de tremenda importancia en la historia cultural de nuestros tiempos".

EL TEATRO DE LA CUT

Después de interrumpir el diálogo por cortos momentos para saludar a amigos que llegan a felicitarlo por "El Principito", Medina continúa:

- "Con Teresa, mi mujer, estudiamos teatro en la Universidad de Chile. Cuando nos recibimos de actores nos trasladamos a trabajar en el Teatro de la Universidad de Concepción (TUC) con Atahualpa del Chopo. Después volvimos a Santiago y formamos un Grupo de Teatro que pasó a ser el Teatro de la CUT (Central Unica de Trabajadores de Chile), que fue algo así como una de las universidades que uno tiene en la vida. En ese tiempo recorrimos Chile de norte a sur, de cordillera a mar, mostrando teatro a quienes nunca habían visto una obra. En ese teatro trabajamos con amor, con deseos, con fuerza, hasta el 11 de septiembre de 1973."

Carlos cesa de hablar ... Mira el humo de su cigarrillo y agrega:

- "Debo decir aquí, porque lo siento, que recuerdo con cariño y admiración a hombres y mujeres, más bien anónimos, que nos dieron impulso y fuerza para continuar los trabajos y nos enseñaron. La CUT abrió un Concurso de Teatro Social para quienes tenían inquietudes. Pusimos en escena "La Maldición de la Palabra", "La tela de cebolla", y luego montamos un espectáculo para la calle llamado "El Circo". También trabajó en esos tiempos junto a Victor Jara en programas de la Casa de la Cultura de Ñuñoa entregando al público de las poblaciones las piezas "La Maña" y "Rocamadur".

DER KLEINE PRINZ

"El Principito" para los públicos de habla hispana o "Der Kleine Prinz" en alemán, es el resultado de un verdadero desafío que las autoridades del Berliner Ensemble formularon a Medina. El que se conociera en todo el mundo como el Teatro de Brecht necesita renovación. Su fundador impuso ese sello de constantes cambios que revolucionaran el ámbito del espectáculo. Hoy sus seguidores aplican la misma receta.

El Director chileno nos cuenta:

- "El Berliner buscaba un espectáculo que arrastrara a su sala no solamente al público adulto, sino que junto a éste a los espectadores jóvenes. Se analizó la situación colectivamente. Nacieron varias proposiciones. Muchas muy buenas. Yo me atreví a ofrecer "El Principito". Era un deseo mío que atesoraba desde hace algún tiempo. El Teatro aceptó la idea y comenzamos a trabajarlo en una adaptación para la escena con el dramaturgo alemán York Mihan. Fueron muchas horas, de intensa actividad en las que chequeamos el material con la realidad. Conversamos con jóvenes, adultos y viejos. Los entrevistamos interrogándoles si se sentían tocados con el mensaje que Antoine de Saint-Exupéry quiso entregar en su libro. La labor dió buenos resultados y pensamos entonces, sólo entonces, que la elección era la correcta. Y eso es importante pues el teatro debe expresar de manera crítica la realidad".

En la versión teatral de "El Principito" trabajan seis actores de planta, ellos son Thomas Neumann, Simone Frost (encarna el papel estelar), Johachim Frank, Víctor Deiss, Manuel Souveran y la chilena Teresa Polle, que con esta es la tercera obra en la que le corresponde actuar en el afamado teatro berlinés. La música es de otro chileno: Marcelo Fortín y la escenografía corresponde al germano Klaus Noak.

Carlos Medina se siente satisfecho con la acogida brindada por público y crítica a su "Der Kleine Prinz", y por lo mismo en estos instantes prepara un espectáculo sobre Federico García Lorca, para después montar una de las piezas más importantes del relevante poeta granadino, y culminar con una obra clásica de algún autor español. Asimismo el di-

rector chileno viajará a Bélgica, donde dirigirá "Madre Coraje y sus Hijos" de Brecht, que presentará un grupo belga. El estreno de dicha obra lo harán en un Festival de Teatro a desarrollarse en Rotterdam.

ADMIRACION POR COLEGAS CHILENOS

En el transcurso de la conversación, no puede estar ausente el Chile de hoy. El teatro que en estos días se muestra en Santiago y algunas provincias. Medina estima que es difícil tener una imagen real, exacta de lo que es ese medio a la distancia pero no vacila en afirmar:

- "¡Qué difícil es formarse una visión a tantos kilómetros de nuestro teatro!. Lo que puedo decir es que siento gran admiración y respeto por lo que hacen esos colegas teatristas en las condiciones en que deben desenvolverse, teniendo yo aquí todos los elementos al alcance de la mano para realizarme".

De inmediato continúa:

- "Yo sigo con mucha atención lo que pasa en el teatro en Chile. Creo que han sido de gran calidad las presentaciones de "Hojas de Parra" y "Pedro, Juan y Diego", por la capacidad para expresar de forma artística lo que veían y sentían esos hombres y mujeres nuestros. Aquí en Europa tuve la suerte de ver "Las Tres Marías y una Rosa". Allí aprecié la calidad de Miryam Palacios que fue compañera mía en Chile. Ese grupo no sólo hace teatro político. También se palpa en ellos un gran potencial".

PODER VOLVER

Carlos Medina, como miles de chilenos desea retornar a su suelo. Quiere ir a Coltauco. Añora ver a sus padres a quien recuerda con amor. El tema es ineludible, y la pregunta "de cajón": ¿Qué piensas con respecto al futuro?. La respuesta es inmediata:

- "Mi gran deseo es poder volver algún día a Chile. Al estar fuera de nuestro país hemos podido apreciar lo que somos realmente. Creo que en mi campo, el material -hablando potencialmente de lo que existe en nuestra Patria- no tiene mucho que envidiar al teatro europeo. Lo que hay que

envidiar, de eso estoy seguro, es la posibilidad material y de formación de esta gente. Ahora, el exilio, viéndolo desde el punto de vista dialéctico, la posibilidad que hemos tenido de aprender, nos asegura, el día de mañana poder aportar, vaciar nuestros conocimientos y experiencias enriqueciendo de alguna forma nuestra cultura. Aquí deseo decir que yo admiro mucho a Pablo Neruda. Una de las cosas que he aprendido de él es que cuando estuvo obligado a vivir lejos de su tierra, nunca, jamás se alejó de Chile, de latinoamérica".

Y ...¿cómo ves tú a Carlos Medina?

El entrevistado sonríe. Es una sonrisa contagiosa. Picaresca. Después se vuelve serio y apunta:

- "No es fácil contestar. Trabajo con gente de gran nivel. Además son dos mundos diferentes. Distinta mentalidad, manera de sentir y de pensar. Es una gran experiencia para mí, pero ayuda mucho ya que existe una tremenda disposición, interés y respeto por ese ser humano que anda proclamando su realidad por el mundo".

Lo aguardan los actores para comentar el resultado de una nueva presentación. Sin embargo no desea terminar la entrevista sin recalcar:

- "Creo que para cualquier actor latinoamericano, para cualquier director de nuestro continente es un privilegio actuar en el Teatro de Brecht, dirigir en el mismo lugar que creara ese coloso del Teatro. Uno se emociona al estar y trabajar aquí. Además es muy difícil actuar para un público que no es su público y que reacciona de otra manera. Nuestro público latino es más espontáneo que el europeo. Por otro lado está el problema del idioma, es algo que exige el triple de trabajo que a un actor alemán. La lucha por demostrar que uno puede, que un chileno puede es muy grande, pero aquí estamos en la primera línea de la batalla, como tantos compatriotas que en diversos campos brillan en el mundo y que no pueden ser profetas en su propia tierra".

Roberto Alvarez M.

ECONOMIA

IMPERIALISMO EN CHILE

PRESENCIA IMPERIALISTA EN LA ECONOMIA CHILENA

La política económica abrió múltiples canales a la penetración del capital monopolista norteamericano, el que realiza sus intereses inmediatos y mediatos a través de una diversidad de medios y métodos. Como resultado, se ha acentuado la dependencia económica -y, por lo tanto, política- del país, a la vez que una parte creciente de la plusvalía generada internamente es apropiada por el exterior.

SECTOR EXTERNO: "VENTAJAS COMPARATIVAS" PARA EL CAPITAL IMPERIALISTA

La política de "ventajas comparativas" y la consiguiente "apertura", que preside la modificación de las proporciones de la economía, ha agudizado extraordinariamente los efectos de la tendencia deficitaria de las relaciones económicas externas. En 1980, el déficit comercial se elevó a 1.275 mill US\$, 5 veces más que en 1977. Las previsiones para 1981 duplican otra vez el saldo negativo: 2.670 mill US\$. La magnitud del déficit previsto, equivalente a un 67% del total de las exportaciones FOB del país, acentuó los síntomas de crisis cíclica el presente año y obligó al régimen a adoptar medidas depresivas. Llega así a su término la ilusión de un crecimiento sostenido del Producto Bruto. El elevado

desbalance comercial, acentuado pese a una significativa expansión de la capacidad exportadora, ilustra sobre las consecuencias de la apertura indiscriminada de la economía. Las importaciones se han disparado, tanto por la desustitución de aquella producción interna que no presentaría "ventajas comparativas", como por el febril aumento del consumo sunuario. En efecto, los coeficientes de exportaciones e importaciones, medidos sobre el PGB, pasan de 14,1% y 15,7% promedio en el cuatrienio 67/70 a 21,6% y 24,6% en el 77/78, respectivamente. La sola apreciación de estas cifras permite constatar la extrema vulnerabilidad que presenta hoy la economía chilena a las fluctuaciones del mercado internacional capitalista.

En 1980, las importaciones crecieron en un 27%. Pero las tendencias en 1981 apuntaron ya a un 43% (variación Enero/Julio). Destaca particularmente el crecimiento de las importaciones de bienes de consumo: un 77% en el primer semestre del año. Las tan pregonadas exportaciones agrícolas apenas cubrieron los requerimientos de importación de alimentos en 1980, agudizándose esta situación este año, en que se redujeron los retornos exportados como consecuencia de la crisis en el mundo capitalista. A lo cual se suma la ruina del sector productor interno tradicional.¹⁰ Por otra parte, los automóviles privados pasan a ser el segundo rubro de importación, después del petróleo, creciendo en un 131% en los últimos 12 meses. En contraste, las exportaciones globales caían en el primer semestre de 1981 en un 15%.

Este desbalance comercial proporciona jugosas utilidades a los monopolios transnacionales, especialmente los norteamericanos. En efecto, gran parte del déficit comercial se origina en el intercambio con los Estados Unidos. Entre 1979 y 1980, el saldo en contra con ese país se eleva desde -540 mill US\$ a menos 997 mill US\$, es decir, un equivalente al 99% del déficit comercial total. En 1980, cuatro países captaron el 44% de las exportaciones y contribuyeron el 51% de las importaciones chilenas. Del total,



los Estados Unidos pesan en un 12,2% y 27,2% respectivamente. Fácil es darse cuenta de la dependencia de la economía chilena respecto de las fluctuaciones de la norteamericana, y del negocio que ello representa para los monopolios de ese país.

La situación tiende a agravarse, en la medida que, contrariamente a Chile, los otros países capitalistas adoptan fórmulas perfeccionistas que bloquean las exportaciones chilenas. Al mismo tiempo la revalorización relativa del dólar abarata sus propias exportaciones. Así, se estima que en 1981 crecerá significativamente el déficit comercial con Brasil y Japón.

La crítica situación del intercambio comercial se traduce en crecientes necesidades de financiamiento externo para saldar el déficit en la Balanza de Pagos. La deuda externa general se duplicó entre 1975 y 1980, pasando de 5.264 mill US\$\$ a 11.239 mill US\$. Con ello, el servicio de amortizaciones e intereses, considerando sólo las deudas de mediano y largo plazo, representa una elevada fracción del total de las exportaciones. Entre 1977 y 1980 dicha proporción fue de un 49,6%, en tanto la proyección para 1981 se eleva a 53%. Si al servicio de la deuda se agregan los recursos necesarios para compensar el déficit comercial y de servicios no

financieros, se obtienen el total de los recursos necesarios para cubrir la gigantesca brecha, que alcanzaba en 1980 a 3.303 mill US\$, y que llegará a no menos de 4.600 mill este año. Una corriente de 13 millones de dólares diarios que requiere imperiosamente la economía chilena para poder reproducirse en las nuevas condiciones generadas por el fascismo.

EL NUDO FINANCIERO DE LA DEPENDENCIA

El capital financiero sustenta al régimen fascista. Pero, al igual que lo que ocurre con otros países dependientes, cobra muy caro por sus "servicios". Esta es una segunda vertiente, hoy en día la principal, de cuantiosos beneficios para los monopolios imperialistas. En efecto —aparte de ser esta política la que posibilite la existencia del régimen y, con ello, la obtención de ganancias en la esfera del comercio exterior y en la productiva— el pago de intereses acumulados entre 1977 y 1980 ascendió a 2.442 mill US\$, mostrando una tendencia creciente. Se estima que, en el presente año, los egresos por intereses ya representarán un monto del orden del 25% del valor total de las exportaciones. Según datos del Banco Central de Chile, estos préstamos pasan de magnitudes de 100 mill US\$ en 1975 a 3.042 mill US\$ en 1980. El peso de la banca privada en la composición de la deuda externa de mediano y largo plazo se eleva significativamente de un 6,8% a un 53,2% del total en ese mismo lapso. En 1980, el 86% de los nuevos créditos utilizados provino ya de los bancos e instituciones financieras privadas.

Todo lo cual, considerando las tasas de interés vigentes hoy, que bordean el 20% anual, y el menor plazo de pago de los créditos privados respecto de aquellos otorgados por los organismos multinacionales y gubernamentales, redundará todavía en un crecimiento mayor de las utilidades del capital financiero en Chile.

Encabezan los clubes bancarios que facilitan recursos al régimen los "gigantes" norteamericanos. Como lo ha demostrado el economista chileno Hugo Fazio, en 1978 un 68,9% de los créditos totales fueron contratados con insti-

tuciones bancarias de los Estados Unidos, actuando como líderes el Manufactures Hanover Trust, el Morgan Guaranty Trust, el Chase Manhattan Bank, el Citycorp International y el Chemical Bank.

Es precisamente en esta esfera, más que en ninguna otra, que se hace patente la fusión del capital financiero imperialista y local. Sucesivas disposiciones del Gobierno de Pinochet han posibilitado que, en definitiva, el grueso de los beneficios generados internamente por la vía de la utilización de los empréstitos externos sea apropiado por el reducido número de "grupos" que controlan la economía chilena. Estimaciones prudentes concluyen, considerando el diferencial de tasas de interés entre el mercado de capitales interno (colocaciones) y el mercado internacional, que los monopolistas que controlan el sistema financiero chileno captaron por esa vía no menos de 1.500 mill US\$ a los usuarios locales de los créditos.

En cuanto intermediarios de los créditos externos, los "grupos" económicos y, en particular, sus instituciones financieras, adquieren un poder omnímodo sobre la economía chilena, que no puede reproducirse sin esos recursos. Se aceleran así los procesos de concentración y centralización, en beneficio de esos "grupos" que, en reducido número (no más de 8) se han apoderado del país.

Durante 1980, de 2.477 mill US\$ ingresados como créditos financieros (el 70% del total de créditos) 2.315 mill fueron concedidos por el sector privado y, de éstos, 1.519 mill (es decir el 43% del total) por el sector privado financiero. De aquí que esta tendencia se refleje ya en el nivel de endeudamiento de los "grupos" con el exterior. Es así que considerando sólo a las empresas financieras de los dos mayores "grupos" del país (Cruzat-Larraín y Vial) su deuda ascendía a fines del año pasado a 1.654 mill US\$, equivalentes al 14,7% del total de la deuda externa del país .

De mayor significación nos parece la nascente tendencia a la constitución de sociedades "mixtas" financieras entre la oligarquía financiera local y el capital imperialista. Lo que refleja, otra vez, la fusión de intereses entre éste y aquella.

En marzo pasado se creó el Banco Morgan-Finansa, con capitales aportados por igual entre Finansa (del "grupo" Vial) y la Morgan Guaranty Int. Finance Co. y J.P. Morgan Overseas Capital Co., ambas controladas por el imperio de Morgan. Se dio así un paso nuevo en las vinculaciones entre las oligarquías financieras local y transnacional de base norteamericana. Posteriormente, en mayo, se hizo pública la formación del Banco de inversiones Citycorp and Santiago, que funde los intereses de la poderosa holding norteamericana con el más importante "grupo" local (Cruzat-Larraín). Señalemos de paso que el presidente del Banco de Santiago no es otro que el ex Ministro de Hacienda y principal impulsor de la política antinacional de la Junta Jorge Cauas. Un tercer "grupo" local, el Edwards, ha constituido igualmente una sociedad que proporciona asesoría a su Banco Industrial y de Comercio, con el consorcio financiero londinense Rothschild & Sons.

INVERSION DIRECTA ESPECIALIZADA

Una tercera dimensión de la presencia imperialista en la economía chilena de hoy adopta la forma de inversión directa. Se refleja aquí, ante todo, una de las preocupaciones estratégicas fundamentales del imperialismo norteamericano: el control actual y futuro de los recursos naturales, básicamente agrícolas, mineros, y energéticos, que posee en abundancia el subcontinente.

Atendida la dotación de recursos de la economía chilena, la significación estratégica del país para el imperialismo no es en absoluto despreciable.

Desde el primer momento de su gestión, la dictadura se esforzó por otorgar las mayores facilidades a la penetración del capital imperialista en la actividad extractiva, especialmente en lo que respecta a minerales e hidrocarburos. Hitos significativos en la definición de la política antinacional fueron, entre otros, la revisión de las indemnizaciones a los monopolios del cobre nacionalizados durante el gobierno de la Unidad Popular; el regalo de 300 mil de US\$ a la EXXON, por renegociación del acuerdo de precios de venta de crudo; el retiro del país del Pacto Andino, vinculado a la dictación del Estatuto del Inversionista Privado, que garantiza los

intereses del capital foráneo en desmedro de los nacionales; las concesiones sobre exploración y explotación de las áreas petrolíferas situadas en el extremo sur del país; la venta a precio vil de activos estatales a empresas de monopolios transnacionales; las concesiones para explotación de minerales de cobre, oro, plata, molibdeno, litio y uranio; y, recientemente el anuncio de la próxima dictación de un nuevo estatuto para la minería, que consagra la entrega de los recursos del país al capital imperialista.

No es de extrañar, entonces, que al finalizar el año pasado, el 83,3% del total proyectado de las inversiones extranjeras directas se orientara a la minería. Y que, de éstas, un 96% tenga origen norteamericano. Destacan allí la presencia de 6 consorcios que concentran su interés en la realización de grandes proyectos de elevada rentabilidad a corto y largo plazo: Anaconda; EXXON; Falconbridge; Mc Intyre Mines; Superior Oil y St. Joe Minerals. El creciente interés de los consorcios petroleros por la minería del cobre se revela en la presencia de EXXON y Superior Oil, a la que se agrega la conocida relación entre la primera de ellas y Anaconda.

Se busca por el régimen otorgar nuevas garantías al capital transnacional. El proyectado estatuto minero, según señaló hace poco el Ministro de Minería, establece que, en caso de expropiación, el consorcio afectado recibiría el "valor presente" del mineral, es decir, el total actualizado de las utilidades calculadas para esa inversión. Criterio que sólo beneficia a los monopolios, que normalmente obtienen, por la alta ley de los yacimientos chilenos y sus favorables condiciones de explotación, rentabilidades muy superiores al promedio internacional. Importantes presiones apuntan a la desnacionalización de la llamada Gran Minería del Cobre. Las empresas de CODELCO, de propiedad del Estado, producen aproximadamente 1.000.000 Ton Cobre al año. La perspectiva de privatización abre los apetitos de los grandes consorcios. Sólo el peso de la opinión pública democrática chilena y la existencia de una corriente militar que se opone a la desnacionalización de la principal industria del país ha impedido, hasta ahora, este nuevo atentado.

Entre la misma ARCO, otro consorcio norteamericano, Air Products y las sociedades ENAP (estatal) y COPEC ("grupo" Cruzat-Larraín), se constituyó una sociedad para la explotación del gas natural de Magallanes. La EXXON y la ARCO, a su vez, postulan a la licitación de importantes yacimientos de carbón igualmente en el sur de Chile.

Se aprecia así que también en esta esfera, un reducido número de transnacionales controlará a corto plazo el principal potencial energético del país. El peso de EXXON se acrecienta, considerando su rol actual en la distribución de combustibles, que realiza a través de su filial ESSO (Chile).

En la industria de transformación, no se desarrolla hasta ahora una profunda penetración adicional del capital foráneo. Fenómeno que, si bien contraviene algunas tendencias en desarrollo en otros países dependientes, se explica en el caso chileno por la opción adoptada en favor de las "ventajas comparativas".

Cuantitativamente, según estudios de 1979, 26 de las 100 mayores empresas no financieras eran controladas por el capital extranjero. Otro estudio indica que en Chile existen "409 empresas con algún grado de control transnacional. Tienen el 9% del patrimonio de todas las empresas y el 11% de los activos totales. Participan en el 21% de las ventas totales (y captan el 26% de las utilidades". La tendencia es, por lo tanto, a una rentabilidad mayor que el promedio, con inversiones relativamente modestas.

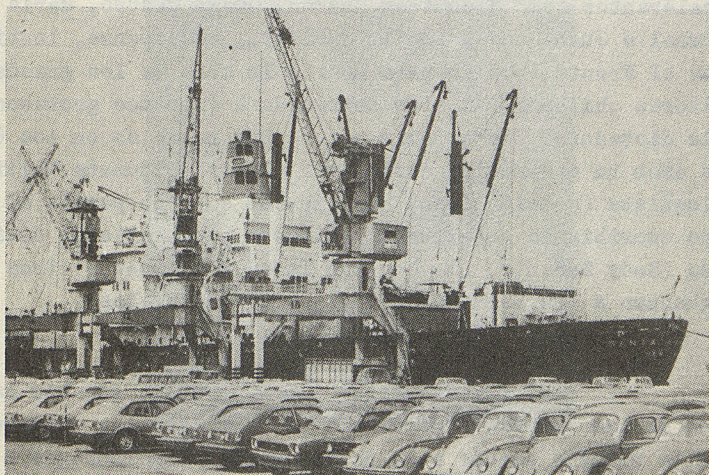
Cualitativamente, sin embargo, el peso de estas empresas es mayor. De hecho, muchas de ellas son líderes en las ramas industriales y ejercen una influencia significativa por su impacto tecnológico, su control del mercado, etc. Especialmente importantes son las relaciones comerciales que mantienen con sus matrices, lo que les permite operar en materia de suministros intermedios. Son los casos, entre otras, de las empresas de caucho (Good Year Tire & Rubber y Firestone Tire & Rubber Co.); del tabaco (Abbey Investments Co.); del cemento (Overseas Holding Ltd. y Holderbank Financiere Glaris SA), de los productos lácteos (Nestlé SA); de la Petroquímica (Dow Chemical, Georgia Pacific Co. y Diamond Schenrock Co); del papel y la celulosa (Crow Co. y Papel

América SA). Todas ellas ocupan posiciones monopólicas en las ramas industriales señaladas.

Todos los antecedentes expuestos ratifican lo señalado acerca del carácter de la dominación imperialista sobre la economía y la sociedad chilena. En lo económico, se trata de una política que persigue, más que valorizar el capital a través de la producción de mercancías, percibir una cuota de beneficio a nivel de la redistribución ulterior de plusvalía en el comercio y las finanzas. Lo que refuerza las consideraciones de Ozipov y Melkunov sobre la pérdida de potencia productiva del crédito financiero.

Con todo, más allá de los beneficios inmediatos, impregna el conjunto de la política del capital monopolista la idea de asegurar un espacio estratégico de supervivencia en América Latina. Pues si bien la contraofensiva reaccionaria logró éxitos significativos en la década de los 70 en el subcontinente -y Chile es uno de ellos- los actuales sucesos en Centroamérica muestran que no ha sido doblegada la voluntad de lucha de los pueblos. Y el combate contra la dominación imperialista auna los esfuerzos de millones de hombres en una perspectiva revolucionaria siempre vigente.

Patricio Palma



CULTURA

ALBERTO ROMERO

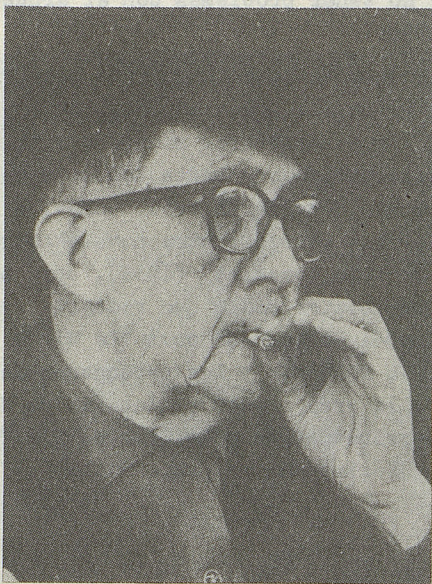
A los 85 años y en un hogar de ancianos murió el novelista Alberto Romero, autor de "La Viuda del Conventillo", una de las novelas más importantes de la literatura chilena en este siglo y precursora de una temática proletaria que antes sólo habían explorado Baldomero Lillo en "Sub Terra" y Augusto D'Halmar en "Juana Lucero".

Durante largos años Alberto Romero fue un escritor olvidado. Sistemáticamente figuró cada año en la lista de los candidatos al Premio Nacional de Literatura que merecía obviamente, pero que jamás obtuvo. Tampoco lo ganaron escritores relevantes como Nicomedes Guzmán, Oscar Castro, María Luisa Bombal o Juan Godoy. Por lo demás tal recompensa, instituida por el Frente Popular para honrar la obra de los grandes escritores chilenos, ha sido degradada a extremos grotescos por la dictadura. Basta decir que lo han recibido en los últimos años un matemático derechista (Arturo Aldunate Philips) un lingüista (Rodolfo Oroz) que expresó que "no perdía el tiempo escribiendo novelitas", un poeta e historiador decimonónico (Sady Zañartu) que escribe loas a Pinochet y otros que avergüenzan a los verdaderos escritores nacionales.

"LA VIUDA DEL CONVENTILLO"

Los personajes de Alberto Romero son los habitantes de las barriadas populares de Santiago; los cesantes a quien la miseria empuja a la delincuencia; los lóbregos e in-

salubres conventillos precursores de las poblaciones callampas. En 1930 apareció "La Viuda del Conventillo" que era un fruto extraño en un medio cultural afrancesado en el que no contaba el pueblo chileno y en que a lo sumo los campesinos eran objeto de tarjetas postales criollistas que eludían la realidad del campo. La protagonista de la novela de Romero es una mujer proletaria -la viuda de Astudillo-, que enfrenta sola la miseria, el desarrollo de su hija, la falta de pan y toda la brutalidad de la miseria. Alrededor de ella giran seres fácilmente identificables para cualquiera que conozca a los chilenos. Es el cuadro de la barriada en profundidad, sin retórica y con un dedo acusador hacia el subdesarrollo y la explotación de los trabajadores chilenos.



Alberto Romero.

Aunque la novela obtuvo algunos elogios de la crítica no fue demasiado promocionada. El propio autor contó después que la edición la pagó él mismo y en las tardes después de su trabajo la vendía a los parroquianos de los bares del centro de Santiago. Por eso andando en el tiempo su emoción fue grande —contaba Romero— al salir un día cualquiera a la calle Valparaíso y encontrar "La Viuda del Conventillo" en todos los kioscos de diarios. La editorial Quimantú en los años de la Unidad Popular había editado una tirada de 50 mil ejemplares que se vendieron en apenas 15 días. Así la novela llegó por primera vez a manos de quienes eran sus protagonistas y se reconocían en sus personajes y escenarios.

CONOCIMIENTO DE LOS PERSONAJES

Alberto Romero provenía de la pequeña burguesía y fue hijo de un ministro del Presidente Juan Luis Sanfuentes. Durante 54 años trabajó en la Caja de Crédito Hipotecario donde jubiló como subgerente. Pero la mayor parte de esos años los pasó tras una caja recibiendo y contando dinero ajeno. "Lo único que me interesaba era llegar al fin de la jornada y no tener problemas con el arqueo" confesó después el escritor.

En esos años de burócrata bancario Romero decidió escribir una novela sobre los delincuentes pobres. Para conocer bien a sus personajes acompañó a una ronda de carabineros desde la medianoche hasta las seis de la mañana. Llegaba a su trabajo soñoliento pero conmovido con las experiencias vividas. Así escribió otra novela notable: "La mala estrella de Perucho González" (1935), cuyo protagonista es un delincuente desafortunado que recuerda mucho a "Hijo de Ladrón" de Manuel Rojas, así como "La Viuda del Conventillo" recuerda el ambiente y los personajes de "La Sangre y la Esperanza", la gran novela proletaria de Nicomedes Guzmán. Luego escribió otros ocho libros: "La Tragedia de Miguel Orozco", "Páginas de un pobre diablo", "España está mal", etc.

LA ALIANZA DE INTELLECTUALES

Romero no fue indiferente a los grandes problemas de Chile y aunque no fue militante político, tomó resueltamente partido con el Frente Popular, con la lucha del pueblo español contra el fascismo y con las grandes reivindicaciones de los trabajadores. Durante varios años fue Presidente de la Alianza de Intelectuales que fundara Pablo Neruda para luchar contra el fascismo que había asomado su garra agresora en España, en la Italia de Mussolini y en el Tercer Reich alemán de Hitler. Allí Romero realizó una tesonera labor de antifascista y de propagandista de la democracia.

Alejado de todas las capillas literarias, Alberto Romero seguía con atención la vida de Chile. Su nombre sólo era agitado cuando se barajaban los nombres de los candidatos al Premio Nacional de Literatura. Nunca le importó un galardón tan desprestigiado en los últimos ocho años. Murió a los 85 años, en el hogar israelita de Santiago. Era todavía un anciano lúcido. Es uno de los grandes de la literatura chilena.



PANORAMA LATINOAMERICANO

LA GUERRA SALVADOREÑA

Desde la voladura del estratégico Puente de Oro —que une la zona central con la zona oriental de El Salvador— la situación militar parece haber variado considerablemente en favor del Frente Farabundo Martí para la Liberación Nacional (FMLN), y ello da pie para que la situación política general, sobre todo en las zonas de control de los insurgentes, se incline en el mismo sentido.

La junta que preside José Napoleón Duarte, según despachos de las agencias de prensa, ha expresado su temor de que del otro lado del Puente de Oro, entre otras cosas, surja el ya anunciado gobierno democrático revolucionario. Los militares han corroborado este temor, al desatar una fuerte ofensiva militar en ambas márgenes del río Lempa, justo en el lugar donde antes se encontraba el puente más grande del país. Y no sólo eso.

¿DESPLAZADA LA DC?

El 3 de noviembre pasado, el alcalde de San Salvador y alto dirigente de la Democracia Cristiana local, Adolfo Rey Prendes, denunció abiertamente que los militares pretenden dar un golpe de Estado en contra de su agrupación. El tema es viejo; en por lo menos dos ocasiones, la empresa privada y el ejército han intentado expulsar a Duarte —y concretamente a la DC— del siempre tambaleante gobierno sal-



Napoleón Duarte

Coronel Majano

Coronel Gutiérrez

vadoreño. Lo que se busca, según se puede juzgar, es borrar de la escena a los intermediarios, al centro democrático que según sostiene Washington existe en el país centroamericano. La administración Reagan, inclusive se ha opuesto al desplazamiento de la DC del gobierno, a juicio de fuentes del Frente Democrático Revolucionario, pues ello evitaría el margen de juego político con que aún cuenta la Junta -incluido el relativo apoyo de la Democracia Cristiana mundial-, y mostraría la guerra tal cual es: un pueblo que lucha contra una dictadura de más de 50 años, y no un invento de Cuba, Nicaragua y la Unión Soviética. Pero volvamos al tema inicial.

El oriente del país, indudablemente no se encuentra del todo separado de la zona central; prueba de ello es la ofensiva militar -la décima en la región- lanzada contra las posiciones del FMLN en San Vicente y Usulután. A un lado del Puente de Oro se encuentra otro de ferrocarril y, 50 kilómetros hacia el norte, el Puente Cuscatlán, el único que queda en pie para el paso de vehículos, incluidos los militares.

El Puente Cuscatlán, empero, se halla en una situación geográfica desfavorable para el ejército gubernamental. En la zona central, lo cercan las zonas de control del FMLN en San Vicente, Cabañas y Chalatenango; en el Oriente, las de Usulután y San Miguel, sólo para referirnos a las que lindan con el río Lempa. Además, la Carretera Panamericana —donde se ubica el Puente Cuscatlán— está virtualmente destrozada por los sabotajes del FMLN, y un hipotético convoy militar no debería cuidarse sólo de las ponchaduras de llantas, sino también de las emboscadas guerrilleras, a las que tantas bajas debe el gobierno.

EL EJERCITO QUE NO ESTA DONDE ESTA

Al norte del país, donde casi ningún puente queda en pie, se encuentra lo que el FMLN llama zonas de control, donde el ejército popular y los campesinos han llegado a constituir un todo, y donde desde ya se implementan órganos de poder popular.

Las zonas de control se extienden, según afirma el FMLN, por toda la franja norte del país: Santa Ana, Chalatenango, Cuscatlán, Cabañas, San Miguel, Morazán y La Unión, así como por varias áreas de la faja central: Guazapa (departamento de San Salvador), Chinchontepec (departamento de San Vicente) y el norte de Usulután.

La entrada por tierra a esas zonas está vedada para el ejército gubernamental; lo demuestran cinco fallidas ofensivas contra Chalatenango, ocho contra San Vicente, tres contra Morazán, seis contra Guazapa y dos contra Usulután. Hay puestos policiales y comandancias de la Guardia Nacional y del Ejército dentro de las zonas de control de la guerrilla, pero deben ser abastecidas en su mayoría por helicópteros que no siempre han logrado llegar a su destino.

Así, las tropas gubernamentales tienen en su poder varios puntos dentro de las zonas de control insurgentes, pero carecen de capacidad de movimiento y constantemente son borradas del mapa por los guerrilleros. Tal ha sucedido en las poblaciones de Arcatao, Las Vueltas, Suchitoto, Perquín y otras, donde el ejército toma el control temporalmente cada cierto tiempo, pero es desalojado por el FMLN con la misma frecuencia.

Esto, según puede inferirse, provoca varios problemas dentro de las fuerzas militares del gobierno: gasto de municiones, armas y hombres que a su debido tiempo deben ser sustituidos, desmoralización en buena parte de la tropa, eventuales pérdidas o daños de transportes militares; y todo en beneficio del FMLN, sin lugar a dudas.

La "minoría terrorista" que según Duarte combate al gobierno militar-democristiano se ha convertido en un verdadero dolor de cabeza, en un verdadero problema político y militar; no es extraño, por ello, que la administración Reagan haya promovido la intervención militar a través de los ejércitos de Honduras y Guatemala y pretenda institucionalizarla por medio de una mayor integración de las fuerzas armadas centroamericanas.

Tampoco es extraño, si de eso se trata, que el número de asesores norteamericanos haya aumentado más de lo previsto, y que orondos boinas verdes se vean rebajados a vigilar hasta a los salvadoreños refugiados en Honduras, a quienes se ha acusado de pertenecer a la guerrilla.

No recuerdo quién decía hará un par de años que lo que existe en El Salvador es una lucha entre un pueblo de 14 familias contra una minoría terrorista de cinco millones de habitantes. Esto es lo que, al parecer, entiende Duarte cuando pretende solucionar la crisis con elecciones en las que dos de los partidos políticos son liderados nada menos que por los jefes máximos de los escuadrones de la muerte que cubren de sangre el país: José Alberto Medrano, ex director de la Guardia Nacional, fundador de los grupos paramilitares Mano Blanca (ahora Unión Guerrera Blanca) y Organización Democrática Nacionalista (ORDEN); y Roberto d'Aubuisson, jefe del Ejército Secreto Anticomunista y responsable directo del asesinato del arzobispo Oscar Arnulfo Romero, por citar a una de sus miles de víctimas.

Las propuestas de negociación del Frente Democrático Revolucionario (FDR) han caído en el vacío, a pesar de que la misma Organización de las Naciones Unidas ha reconocido que las elecciones no son una solución viable en estos momentos. Mientras tanto, la guerra continúa.

LA MONTAÑA ES EL PUEBLO

Como ha declarado un comandante insurgente en un país donde las montañas virtualmente no existen, la mejor montaña es el pueblo. No se explicaría, sino, primero la sobrevivencia de la guerrilla y luego el desarrollo de un verdadero ejército popular en apenas once años desde el surgimiento de aquella.

Las zonas de control del FMLN son semiselváticas y en el caso de Guazapa y Chinchotepec están rodeadas por conglomerados urbanos de cierta importancia. Inclusive Chinchotepec se encuentra más bien cerca de la costa, la zona de control por excelencia del ejército gubernamental: y aquí entraría, asimismo, la importancia del Puente de Oro, el único paso más o menos seguro hacia el Oriente y ubicado en una zona -ahora podemos dudarlo- donde la guerrilla poco podía hacer.

Pero no se trata de eso. Hablaremos brevemente, y hasta donde nuestras informaciones lo permiten, acerca de algunos de los aspectos de la vida en las zonas de control del FMLN.

En varias partes del país, sobre todo en Chalatenango, Morazán, San Vicente y Guazapa se da con diferentes formas de desarrollo el Poder Popular Farabundista formado por miembros del ejército popular y por los pobladores civiles que viven junto a los insurgentes.



Dentro de ese sistema y bajo la dirección de cuadros políticos y militares de diferentes niveles se forman administraciones locales -gobiernos cantanales o municipales- que se encargan de tareas que van desde la administración de justicia hasta la formación, preparación y fogueo' de las milicias populares, integradas en su mayoría por campesinos.

Asimismo grupos de médicos del FMIN se encargan del control sanitario de la población y los maestros imparten desde cursos de alfabetización hasta lecciones de educación secundaria para los alumnos más avanzados. También se realizan algunas actividades artísticas, teatro, música, como intermedio para las jornadas de trabajo o las labores políticas y militares de guerrilleros y milicianos.

Todo ello no sería posible sino existiera una infraestructura que garantizara la subsistencia de la población. Aunque las condiciones de vida son precarias -las chozas escasas al igual que el vestido donde el que más tiene cuenta apenas con un jergón para dormir- la supervivencia de los insurgentes es posible gracias a los sembrados de maíz, frejoles y legumbres y, aunque en mínimo grado, a la crianza de animales que proporcionan huevos, alguna carne y leche.

UNA DEMOCRACIA DIFERENTE

En las zonas liberadas hay talleres donde se fabrican armas, bazokas, morteros, proyectiles, minas, bombas, etc.

Lo que se hace en las zonas de control es sólo un primer paso. La guerra salvadoreña fue iniciada en rigor por dos decenas de personas en 1970 -es claro que ya existía una tradición de lucha sindical, magisterial y obrera, un proletariado agrícola super explotado y la experiencia de una insurrección derrotada en 1932 -ahora si juzgamos por los días posteriores a la ofensiva general del 10 de enero de 1981- son decenas de miles los que combaten a la más larga dictadura de Centroamérica.

Y así como la guerra empezó desde la simple idea y los planteamientos de un reducido grupo de personas identificadas con el pueblo, el poder popular se inicia en

las zonas de control insurgente como una preparación para la consolidación de la democracia. Esto es una democracia diferente a la tiranía sanguinaria que pretende consolidar el Pentágono y que se desmorona día a día pese a los intentos de Reagan de sostenerla con las armas más sofisticadas y los asesores más expertos de la guerra del imperialismo contra los pueblos.

Diego Alvarado



La guerrilla se prepara

FASCISMO CORRIENTE

EN LIBERTAD LOS 15 ASESINOS DE LAJA

La Corte Marcial dispuso la libertad de 15 miembros de la policía uniformada (carabineros) implicados en un proceso por secuestro y homicidio de 19 obreros y profesionales de la localidad de Laja. La investigación empezó en julio de 1979 cuando familiares de los fallecidos, apoyados por la Iglesia, denunciaron los hechos al juzgado de letras de Laja, en la provincia de Los Angeles a 530 kilómetros al Sur de Santiago.

La justicia militar dispuso la libertad de los carabineros asesinos fundando su fallo en el Decreto-Ley 2191 de 1978 dictado por la Junta que otorgó amnistía a quienes en calidad de autores, cómplices o encubridores hubiesen incurrido en hechos delictivos después del golpe de 1973. Hasta la fecha sólo han sido beneficiados con la amnistía reconocidos asesinos y torturadores cuya actuación fue comprobada por todas las investigaciones. El caso de Laja fue similar al de Lonquén donde fueron sepultados en una mina de cal quince campesinos de la zona luego de ser salvajemente asesinados.

OTRO ASESINATO POR AGENTES DE LA CNI

Un hombre resultó muerto a tiros en Santiago al resistir un intento de arresto según la versión de los hechos del parte policial. Las mismas fuentes informaron que un estu-

diante universitario recibió heridas de bala y otros tres fueron detenidos al ser sorprendidos distribuyendo propaganda calificada de "subversiva". Añaden que el joven muerto fue identificado como Ivan Quinteros Martínez de 31 años. El tiroteo donde murió Quinteros Martínez ocurrió en la comuna de San Miguel al sur de Santiago donde el 11 de diciembre de 1981 otras dos personas fueron muertas por agentes de la CNI.

PERIODISTAS DETENIDOS POR LA CNI

Los periodistas Carlos y José Caucaman, Jesús Díaz, Rómulo Fuentes y Rolando Fernández fueron detenidos por la CNI y acusados de trabajar en la prensa clandestina de oposición, ser autores y distribuidores de "propaganda subversiva". El periodista Rolando Fernández fue detenido en Chillán, ciudad en la que vive. Es un conocido profesional de 63 años de edad, ex dirigente del Círculo y el Colegio de Periodistas. El Colegio de Periodistas y numerosas organizaciones de periodistas de diversos países han inquerido por la suerte de los periodistas detenidos y exigido su libertad.

MAS DETALLES SOBRE ENVENENAMIENTO DE PRESOS POLITICOS

Cecilia Gómez, dirigente de la Asociación de Familiares de Presos Políticos denunció en Ciudad de México las nuevas formas de represión utilizadas por la policía de Pinochet que incluye el envenenamiento de los detenidos. Cecilia Gómez estuvo sometida a torturas durante cinco días y fue posteriormente liberada sin cargo alguno cuando fue detenida junto a otras 50 personas por haberse encadenado en las puertas de la Penitenciaría de Santiago como forma de protesta. En una entrevista de prensa se refirió extensamente al envenenamiento de seis presos políticos en la cárcel pública, dos de las cuales fallecieron. "Los otros -señaló- están en recuperación gracias a los antidotos que pudimos hacerles llegar aunque presentan problemas de ceguera." Agregó que el 65% de los presos políticos podían acogerse antes al artículo de la ley 504 que les permitía conmutar la pena por la salida del país. Pero en la nueva Constitución este artículo ya no existe.

SOCIALISTAS DETENIDOS EN ANTOFAGASTA

El Partido Socialista hizo pública una lista de nombres de doce militantes de esa colectividad detenidos recientemente en la ciudad de Antofagasta. Ellos son:

Fernando Nelson Jara Montaña, 27 años, cargador de camiones, Victor Manuel Jara Montaña, cargador de camiones, Luis Alejandro Araya Ramos, 22 años, estudiante de Pedagogía en Castellano, Patricio Alfonso Rojas Soto, 25 años, soltero, estudiante de castellano, Nelson Alvarado Cordero, 27 años, casado, estudiante de historia, Alex Pereira Petrizio, estudiante de ingeniería, Hugo Nilo Carreño, casado, empleado particular, Máximo Gajardo Espinoza, 41 años, casado, profesor, María Inés Mejías Molinari, 47 años, profesora, Augusto Montenegro Araya, 32 años, profesor, Ramón Aranda, 43 años, empleado, Galvarino Santibañez, 22 años, estudiante.

APELAN DIRIGENTES DE LA IC

Los seis miembros del Partido Izquierda Cristiana reclusos en la Penitenciaría de Santiago apelaron la resolución adoptada por el ministro sumariante José Canovas Robles y por la que se les encargó reos como autores de infracción al Decreto Ley 77 sobre asociaciones ilícitas. Se trata de Germán Molina Valdivieso, Pablo Fuenzalida Zegers, Luis Eugenio Díaz, Sergio Patricio Aguiló, Raúl Enrique Reyes y Ramón Piña Vargas.

El Comité Directivo del Grupo de Estudios Constitucionales denominado "Los 24" denunció en una declaración que los detenidos de la IC "fueron obligados a firmar documentos y preconstituir otras pruebas en que se autoincriminan." Los 24 reiteraron su solidaridad "para con los disidentes de ahora y de siempre".



"GUATEMALIZACION" PARA TAPAR LA CRISIS

Dos "extremistas" que, según DINACOS, portaban "una ametralladora, una pistola calibre 9 mm y granadas" y que enfrentaron durante hora y media, el 11/11, a un nutrido grupo de agentes represivos, se suicidaron al verse acorralados. (Versión de "La Tercera" del 13/12).

De acuerdo al comunicado oficial, ambas personas habían ingresado al país en forma clandestina, participando en el pasado mes de noviembre en el ajusticiamiento de tres detectives. Uno de los supuestos "suicidados", María Verónica Cienfuegos Cavieres (24 años) hermana de un preso político desaparecido, pertenecía a la directiva de Estructura de Fuerza Central del MIR, afirma "El Mercurio", y el otro, Sergio Gabriel Flores Durán (28 años), aparece sindicado como esposo de aquella.

Días más tarde, en las cercanías de donde se produjo el "enfrentamiento" anterior, cayó abatido Iván Alfredo Quinteros Martínez (31 años), también de la Estructura de Fuerza Central del MIR, el cual desde largo tiempo atrás era buscado por los servicios de seguridad de la dictadura.

Algunos detalles señalados por testigos y que recoge "la Tercera" del 12/12 quedan sin aclaración. Entre otros,

que "al parecer" ambos miembros de la primera pareja trabajaban, dado que pasaban fuera de su casa durante el día (el 11 fue viernes); que se vio pasar una camioneta con "individuos armados y en paños menores", los cuales no se sabe si iban arrancando o qué hacían. Informaciones posteriores descartan que fueran militantes de izquierda. Un hecho que resulta particularmente extraño en ambos casos es que tanto MV. Cienfuegos como S.G. Flores, habiendo reingresado ilegalmente al país, y estando buscado I.A. Quinteros por las fuerzas policiales "desde hace largo tiempo", los tres anduvieran con su documentación verdadera, hecho que permitió la inmediata identificación de las víctimas. Ello contradice la lógica más elemental de quienes operan clandestinamente.

Otro "extremista", Hernan Correa Ortíz, miembro del MIR, fue muerto el 28/12 en un "casual" enfrentamiento con agentes de la policía civil. Correa era requerido por las fiscalías militares de Santiago y Temuco. "La Tercera" del 29/12 afirma, por un lado, que el encuentro se produjo con "efectivos de Investigaciones que efectuaban labores de empadronamiento en una población de la comuna de Conchalí", y más adelante dice que "la presencia del extremista habría sido detectada con anterioridad por la policía ya que, discretamente, se tendió un cerco en torno al lugar". Como en casos anteriores,, resulta sintomático que tampoco aquí hayan habido testigos oculares directos de los momentos culminantes del "enfrentamiento", en particular la caída de Correa. "Los policías lo siguieron -señaló un vecino del lugar- y luego se sintieron dos rafagas de metralleta y ya no se escuchó más.

La matanza de cuatro "subversivos", el 10 de noviembre último, tres de los cuales quedaron carbonizados al interior de un taxi, tampoco tuvo testigos oculares salvo los agentes de la CNI.

CARTAS DE LOS LECTORES

VERSION DEL BOLETIN EN OTROS IDIOMAS

Estimados compañeros:

Quiero desearles felicidad personal y éxitos en la lucha común al empezar 1982 que nos pone a sólo 18 años del año 2000 en el que ojalá vivamos. Desde hace unos tres meses recibo regularmente el Boletín del Cexcut que se destaca por su excelente contenido y su esmerada presentación. En cada número hay crónicas, informaciones, documentos del mayor interés para mantener viva la solidaridad con nuestro pueblo y también para informar a los chilenos dispersos por el mundo.

Me permito hacerles una sugerencia que aumentaría la eficacia del Boletín. Creo que ustedes debieran hacer un resumen de los artículos principales en idiomas como el inglés, francés y alemán que hablan mucha gente en el mundo. Eso sería muy útil porque permitiría la movilización informada de sindicatos, partidos políticos, organizaciones estudiantiles, religiosas, culturales que tienen la mejor disposición para ayudar a nuestro pueblo pero que exigen, como es natural, hechos concretos, antecedentes, detalles.

No basta decir "en Chile hay una dictadura fascista ayúdennos a combatirla". Es necesaria la información en el idioma que ellos entiendan. Sobre los desaparecidos, por ejemplo, es necesario decir quiénes son, cuándo y en qué circunstancias fueron detenidos, etc. Asimismo es necesario dar cifras y hechos de los efectos del "modelo económico" sobre los trabajadores chilenos. Es cierto que nuestro amado idioma español lo hablan 300 millones de personas en el mundo. Pero hay 2.700 millones de personas que hablan otros idiomas. Hay que pensar en ellos.

Los saluda afectuosamente,

Miguel Lawner,
Copenhague, Dinamarca

N. de la R. Agradecemos los saludos y las sugerencias. Por el momento no es posible publicar algunos de los materiales de nuestro Boletín en otros idiomas aunque está desde hace tiempo entre nuestros proyectos más sentidos. Por ahora sería muy bueno que dicha traducción la llevaran a cabo los respectivos comités CUP que existen en numerosos países. Autorizamos toda reproducción de nuestros materiales, toda utilización que ayude a la acción de la solidaridad internacional.

IMPORTANCIA DE LA CULTURA

Queridos compañeros del Boletín CEXCUT:

Me pareció muy interesante el resumen que ustedes hicieron de la última novela de José Donoso "El Jardín de al Lado" y el comentario sobre su contenido. Creo que es un enorme progreso que en una publicación sindical nuestra haya una sección dedicada a la cultura. Estimo que a los trabajadores -todos lo somos- nos interesan todas las cosas de la vida. La cultura también es una poderosa arma de lucha y de integración a nuestro país. Ustedes le harían un gran servicio a nuestros hijos si les hablaran de Neruda, Gabriela Mistral, Blest Gana, Manuel Rojas, Baldomero Lillo, Nicomedes Guzmán, etc. de todos los grandes nombres de nuestra literatura, música, teatro, pintura. Así lo hemos entendido el grupo de chilenos que

vivimos asilados en Noruega. Hemos organizado, por ejemplo, un grupo para reproducir los materiales de la revista cultural "Araucaria" en idioma noruego. Tenemos un gran éxito y hasta auspiciamos un concurso literario que fue un suceso. Nada nos identifica mejor que la cultura. Les pedimos que no le regateen espacio en vuestro excelente Boletín que tanto nos sirve.

Con saludos noruegos,

Susana León.
Oslo, Noruega

MAS HUMOR

Compañeros Boletín Cexcut:

Recibo el Boletín y es una fuente de información que se ha convertido casi en indispensable. En algunas ocasiones ustedes han reproducido algunas caricaturas humorísticas muy buenas, por ejemplo la de la vieja rica y enojada que dice que "la pobreza es intrínsecamente perversa" o las excelentes caricaturas de Rufino que aparecen en la revista "Hoy" de Chile. No obstante al Boletín le falta un poco más de humor. En nuestras publicaciones del exilio todo es siempre un poco sombrío: muertos, torturas, apaleos, caras dramáticas. Los chilenos somos gente de humor, buenos para "la talla" aun en las peores circunstancias. Hace falta tener presente ese detalle en una publicación de los trabajadores. Por eso los invito a poner un poco más de salsa de humor en las páginas de vuestro Boletín. Así a lo mejor los imitan otras publicaciones del exilio que son totalmente tristes.

Con un abrazo y una sonrisa para 1982,

Patricio Palomo
Ciudad de México

BOLETIN EDITADO POR EL
COMITE EXTERIOR
DE LA CENTRAL UNICA DE TRABAJADORES DE CHILE

Director: Luis Alberto Mansilla

Consejo de Redacción:

Fernando Flores

Luis Guzman

Correspondencia: 8 rue Suger, 93.200 Saint Denis,
Francia, CEXCUT
París, Febrero de 1982.

