

LES CHAMBRES DE COMMERCE
ONT DÉCIDÉ L'ÉMISSION DE JETONS
EN BRONZE D'ALUMINIUM DE
1 FRANC ET DE 2 FRANCS

★ LE CORPS DU "SOLDAT INCONNU" REPOSERA SOUS L'ARC DE TRIOMPHE ★

EXCELSIOR

11^e Année. — N° 3.620.
Pierre Lafitte, fondateur.

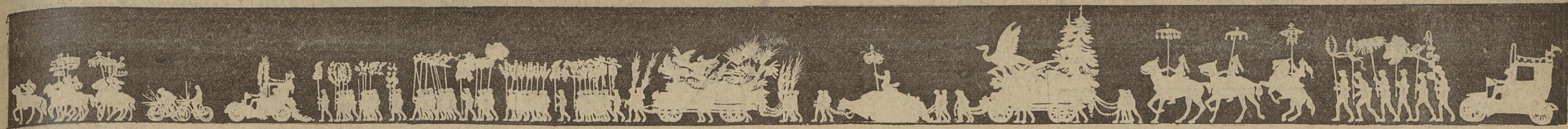
PARIS, SEINE ET SEINE-ET-OISE : 20 cent.
Départements, Belgique, 6^e Duché de Luxembourg, Provinces rhénanes occupées : 25 cent.
Étranger : 30 cent. (Voir prix des abonnements, dernière page.)

« Le plus court croquis m'en dit plus long qu'un long rapport. » — NAPOLÉON
Tél. : Gut. 02-73-02-75-15.00 — Adr. Tél. : Excelsior-Paris — 20, rue d'Enghien, Paris.

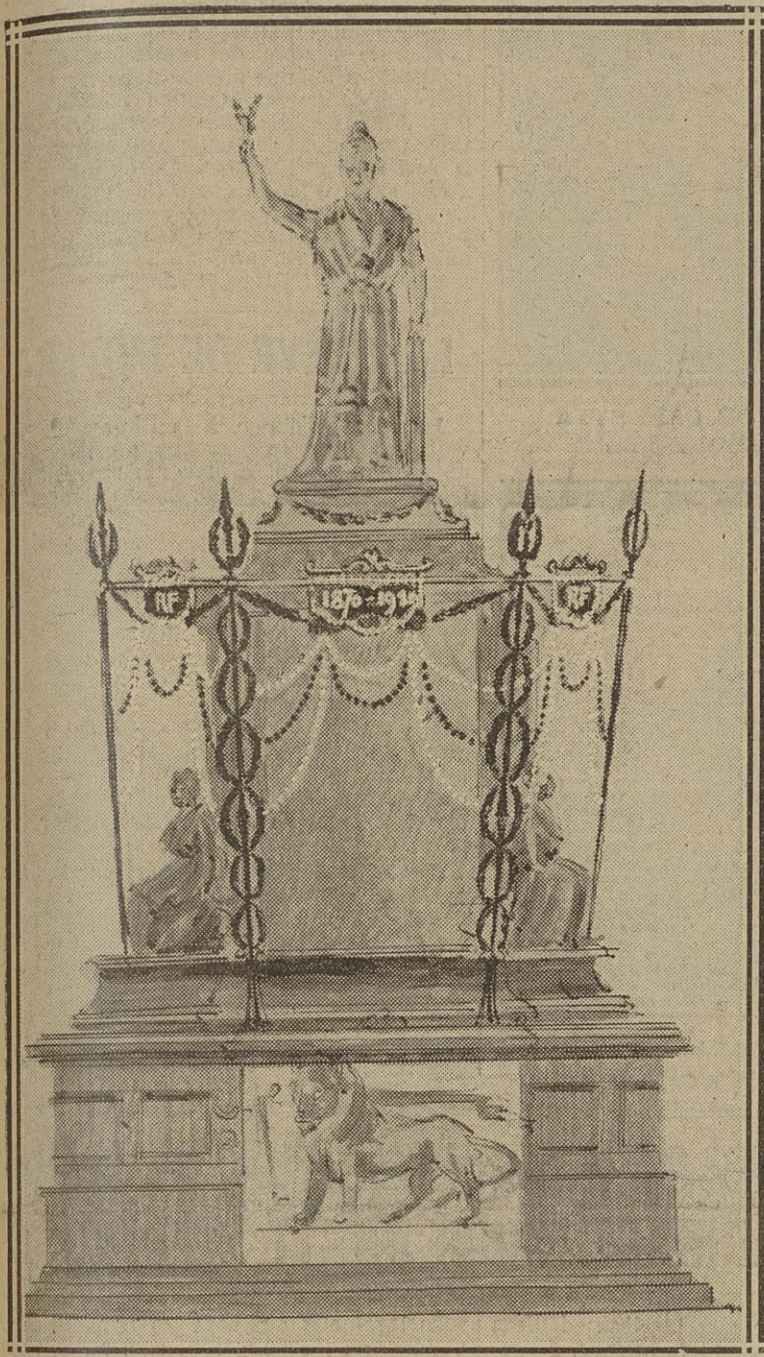
MARDI
9
NOVEMBRE
1920

Il vaut mieux
perdre que de
faire un gain
honteux.
CHILON.

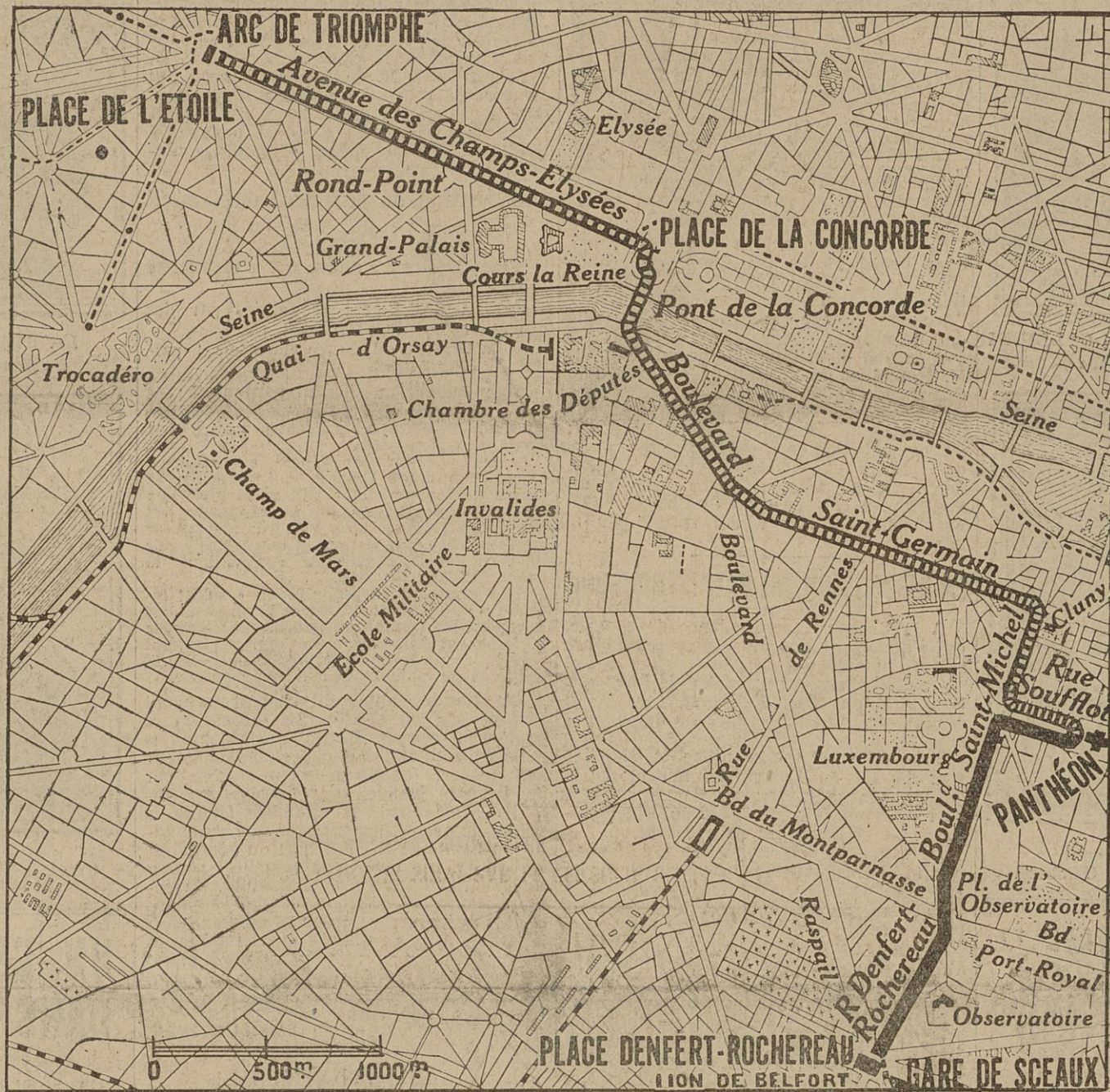
LA DÉCORATION DE PARIS POUR LES FÊTES DU CINQUANTENAIRE DE LA RÉPUBLIQUE



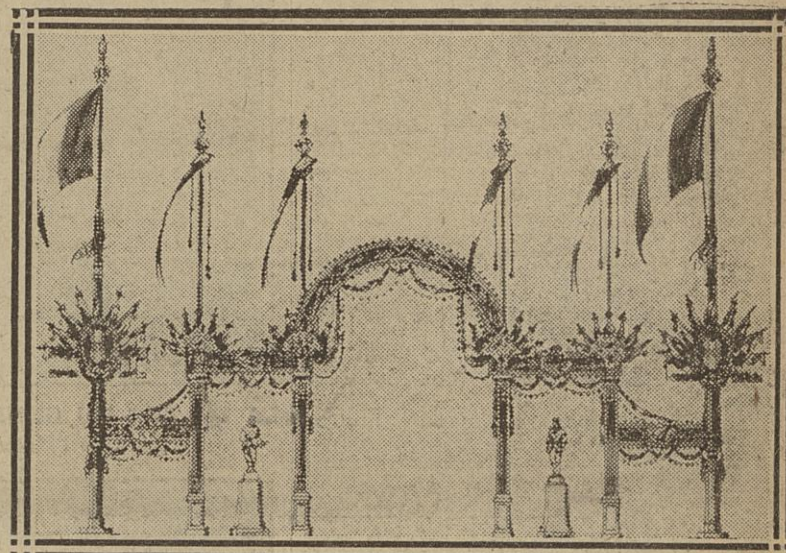
PROJET DE M. DILLY, DÉCORATEUR DE L'HOTEL DE VILLE, POUR LA RETRAITE AUX FLAMBEAUX, QUI PARCOURRA PARIS LE SOIR DU 11 NOVEMBRE



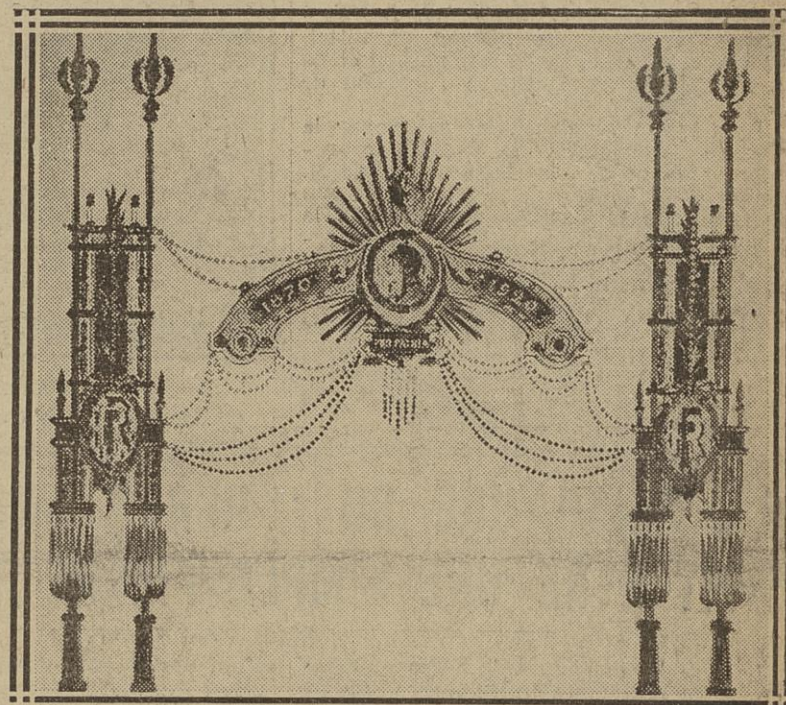
DÉCORATION DE LA PLACE DE LA RÉPUBLIQUE



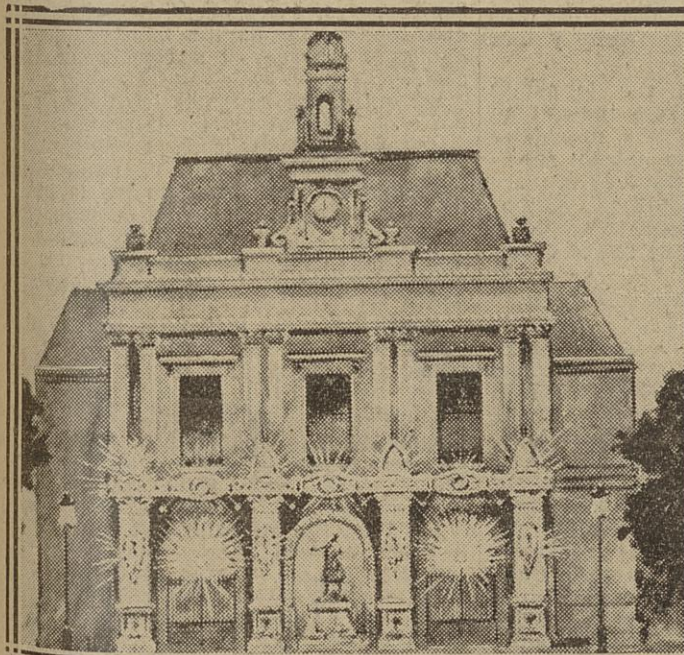
LA LIGNE NOIRE INDIQUE LE TRAJET SUIVI PAR LE CERCUEIL DU "SOLDAT INCONNU" ET LE CHAR RENFERMANT LE CŒUR DE GAMBETTA ; LA LIGNE POINTILLÉE, LE TRAJET DU CERCUEIL DU "SOLDAT INCONNU" SEUL



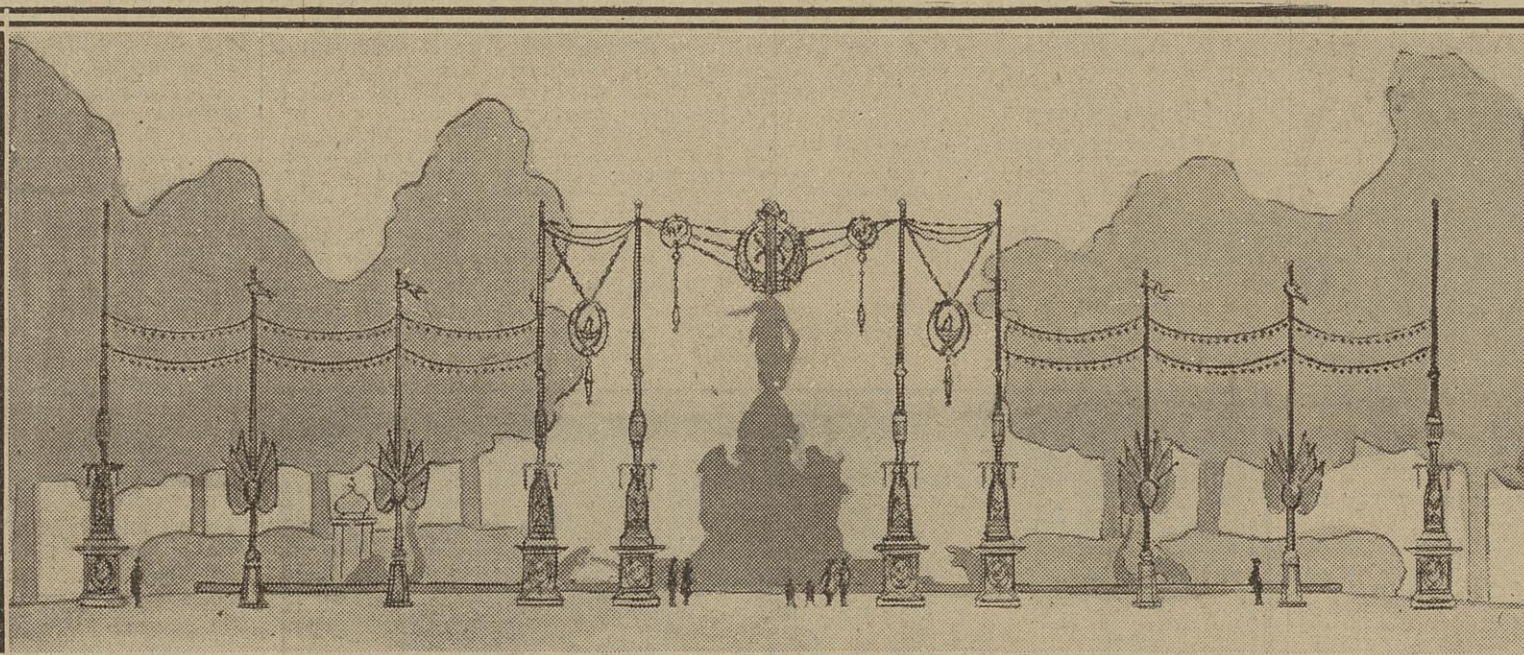
MONUMENTS DE CHANZY ET DE FAIDHERBE



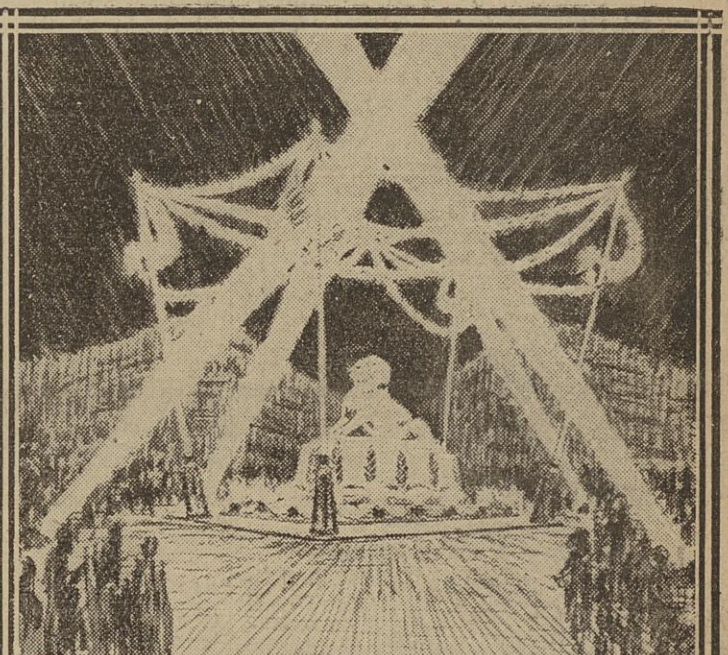
RUES DE LA PAIX ET DU 4-SEPTEMBRE



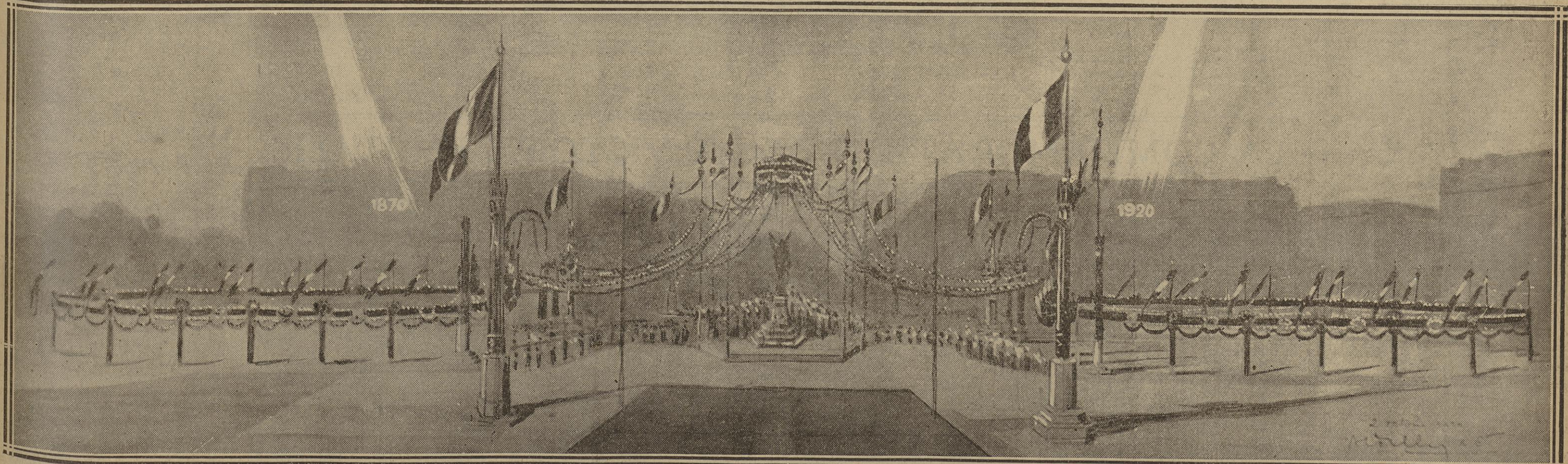
LA MAIRIE DE LA PLACE GAMBETTA



PROJET ADOPTÉ POUR LA DÉCORATION DE LA PLACE DE LA NATION



LA PLACE DENFERT-ROCHEREAU



ENSEMBLE DÉCORATIF DE LA PLACE DE L'HOTEL-DE-VILLE, ORNÉE DE MATS, DE DRAPEAUX ET DE GUIRLANDES. LE SOIR DU 11 NOVEMBRE, DES PROJECTIONS L'ÉCLAIRERONT. Le soir du 11 novembre, les fêtes du Cinquantenaire de la République revêtiront un caractère différent de celui de la matinée. Les projections des phares et les illuminations prévues donneront à la Ville-Lumière un aspect tout à fait nouveau. Sur l'Arc de Triomphe, 150 projecteurs de la défense contre avions lanceront vers le ciel l'auréole d'un gigantesque soleil. Des cylindres de magnésium éclaireront le jardin des Tuileries, où le monument de Gambetta sera illuminé par des projecteurs. Cinq mille lampes seront groupées sur la place de la République. Voici les maquettes de la décoration de Paris.

LA CÉLÉBRATION DU CINQUANTENAIRE DE LA REPUBLIQUE

CONGO
SAVON DE
BLANCHEUR du TEIN
VICTOR VAISSIER
PARIS

LES SPORTS

AU GOLF DE CHANTILLY

Le prix Sans-Souci (Ecole des dames) vient d'être gagné par Mlle A. Marot avec 43 hand. (handicap de 3), qui était arrivée *ex aequo* avec Mlle J. de Bénédict, qui avait eu 44 hand. Le vainqueur a été élu par M. J. Castel (hand. 3), avec 85; pour les dames, par Mme Focke (hand. 15), avec 86.

LE MATCH DE BOXE CARPENTIER-DEMPSEY

New-York, 8 novembre. — Les promoteurs de la rencontre entre Carpentier et Dempsey ont annoncé que celle-ci aura lieu, probablement à New-York ou aux environs de cette ville, le 15 juillet, dans un stade que l'on doit construire à cet effet et qui pourra contenir 100.000 spectateurs. Les billets d'entrée sont à des prix variant entre cinq et quarante dollars.

Conseil des ministres

Les élections sénatoriales

Sur la proposition de M. Steeg, ministre de l'Intérieur, le Conseil des ministres a fixé les élections sénatoriales au 9 janvier prochain. Les conseils municipaux seront convoqués le 28 novembre pour procéder à la désignation des délégués sénatoriaux.

La question des mineurs

Le conseil a examiné l'état actuel de la question des mineurs.

La durée du service militaire

Le conseil a poursuivi l'examen des articles du projet relatif à la réduction du service militaire. L'examen de ces articles sera sans doute terminé au cours de la prochaine réunion ministérielle.

A la Banque de France

M. Luquet, premier sous-gouverneur de la Banque de France, démissionnaire, est nommé gouverneur honoraire. M. Morel, second sous-gouverneur, lui succède comme premier sous-gouverneur, et M. P. Dorel, secrétaire général, est nommé second sous-gouverneur.

Une nouvelle plainte du prince Antoine-Marie-Louis-Philippe d'Orléans

Le prince Antoine-Marie-Philippe d'Orléans a déposé une nouvelle plainte contre Mme Louise Chiriac, épouse divorcée de M. Lafitte, et contre le docteur Tavera, 5, avenue de la Grande-Armée, pour disparition d'objets d'art et de bijoux. Devant M. Pamart, juge d'instruction, Mme Chiriac a reconnu avoir engagé à Londres pour 600.000 francs de bijoux.

La soubrette indécoute

On se rappelle la mort tragique de Mme de Subeyran, qui se suicida de désespoir pour avoir découvert l'adultère d'un collier qui valait une fortune. Ce ne fut pas le seul vol dont elle ait été victime. Hier, sa femme de chambre, Mme Amblard, comparait devant la douzième chambre correctionnelle, sous l'inculpation de vol de vêtements. Le tribunal l'a condamnée à treize mois de prison et 50 francs d'amende.

RENTES FRANÇAISES ET OBLIGATIONS DE LA DÉFENSE NATIONALE

Il est rappelé au public :
1° Que les titres de rente 5 0/0 perpétuelle, 4 0/0 perpétuelle et 5 0/0 amortissable sont admis avec valeur au 30 novembre et jusqu'à concurrence de la moitié, en libération des souscriptions à l'Emprunt 6 0/0 en ce qui concerne notamment les rentes 5 0/0 amortissables, les certificats provisoires doivent être déposés, coupon au 1er novembre 1920, détaché seul.
2° Que suivant arrêté du 6 janvier 1917 (Journal officiel du 7) le paiement des coupons de la rente française au porteur ou mixte et les coupons des obligations de la Défense nationale au porteur et à ordre peuvent être demandés aux guichets de tous les bureaux de poste et sera effectué sans aucuns frais.

Bourse de Paris du 8 novembre 1920

MARDI 20 NOVEMBRE 1920					
VALEURS	Cours précédent	Cours du jour	VALEURS	Cours précédent	Cours du jour
PARQUET			M. 1000 1920		
5 0/0 1915	85.20	85.20	M. 1000 1920	285.25	285.25
4 0/0 1915	82.40	82.40	M. 1000 1920	285.25	285.25
5 0/0 1916	82.40	82.40	M. 1000 1920	285.25	285.25
4 0/0 1916	82.40	82.40	M. 1000 1920	285.25	285.25
5 0/0 1917	82.40	82.40	M. 1000 1920	285.25	285.25
4 0/0 1917	82.40	82.40	M. 1000 1920	285.25	285.25
5 0/0 1918	82.40	82.40	M. 1000 1920	285.25	285.25
4 0/0 1918	82.40	82.40	M. 1000 1920	285.25	285.25
5 0/0 1919	82.40	82.40	M. 1000 1920	285.25	285.25
4 0/0 1919	82.40	82.40	M. 1000 1920	285.25	285.25
5 0/0 1920	82.40	82.40	M. 1000 1920	285.25	285.25
4 0/0 1920	82.40	82.40	M. 1000 1920	285.25	285.25
5 0/0 1921	82.40	82.40	M. 1000 1920	285.25	285.25
4 0/0 1921	82.40	82.40	M. 1000 1920	285.25	285.25
5 0/0 1922	82.40	82.40	M. 1000 1920	285.25	285.25
4 0/0 1922	82.40	82.40	M. 1000 1920	285.25	285.25
5 0/0 1923	82.40	82.40	M. 1000 1920	285.25	285.25
4 0/0 1923	82.40	82.40	M. 1000 1920	285.25	285.25
5 0/0 1924	82.40	82.40	M. 1000 1920	285.25	285.25
4 0/0 1924	82.40	82.40	M. 1000 1920	285.25	285.25
5 0/0 1925	82.40	82.40	M. 1000 1920	285.25	285.25
4 0/0 1925	82.40	82.40	M. 1000 1920	285.25	285.25
5 0/0 1926	82.40	82.40	M. 1000 1920	285.25	285.25
4 0/0 1926	82.40	82.40	M. 1000 1920	285.25	285.25
5 0/0 1927	82.40	82.40	M. 1000 1920	285.25	285.25
4 0/0 1927	82.40	82.40	M. 1000 1920	285.25	285.25
5 0/0 1928	82.40	82.40	M. 1000 1920	285.25	285.25
4 0/0 1928	82.40	82.40	M. 1000 1920	285.25	285.25
5 0/0 1929	82.40	82.40	M. 1000 1920	285.25	285.25
4 0/0 1929	82.40	82.40	M. 1000 1920	285.25	285.25
5 0/0 1930	82.40	82.40	M. 1000 1920	285.25	285.25
4 0/0 1930	82.40	82.40	M. 1000 1920	285.25	285.25
5 0/0 1931	82.40	82.40	M. 1000 1920	285.25	285.25
4 0/0 1931	82.40	82.40	M. 1000 1920	285.25	285.25
5 0/0 1932	82.40	82.40	M. 1000 1920	285.25	285.25
4 0/0 1932	82.40	82.40	M. 1000 1920	285.25	285.25
5 0/0 1933	82.40	82.40	M. 1000 1920	285.25	285.25
4 0/0 1933	82.40	82.40	M. 1000 1920	285.25	285.25
5 0/0 1934	82.40	82.40	M. 1000 1920	285.25	285.25
4 0/0 1934	82.40	82.40	M. 1000 1920	285.25	285.25
5 0/0 1935	82.40	82.40	M. 1000 1920	285.25	285.25
4 0/0 1935	82.40	82.40	M. 1000 1920	285.25	285.25
5 0/0 1936	82.40	82.40	M. 1000 1920	285.25	285.25
4 0/0 1936	82.40	82.40	M. 1000 1920	285.25	285.25
5 0/0 1937	82.40	82.40	M. 1000 1920	285.25	285.25
4 0/0 1937	82.40	82.40	M. 1000 1920	285.25	285.25
5 0/0 1938	82.40	82.40	M. 1000 1920	285.25	285.25
4 0/0 1938	82.40	82.40	M. 1000 1920	285.25	285.25
5 0/0 1939	82.40	82.40	M. 1000 1920	285.25	285.25
4 0/0 1939	82.40	82.40	M. 1000 1920	285.25	285.25
5 0/0 1940	82.40	82.40	M. 1000 1920	285.25	285.25
4 0/0 1940	82.40	82.40	M. 1000 1920	285.25	285.25
5 0/0 1941	82.40	82.40	M. 1000 1920	285.25	285.25
4 0/0 1941	82.40	82.40	M. 1000 1920	285.25	285.25
5 0/0 1942	82.40	82.40	M. 1000 1920	285.25	285.25
4 0/0 1942	82.40	82.40	M. 1000 1920	285.25	285.25
5 0/0 1943	82.40	82.40	M. 1000 1920	285.25	285.25
4 0/0 1943	82.40	82.40	M. 1000 1920	285.25	285.25
5 0/0 1944	82.40	82.40	M. 1000 1920	285.25	285.25
4 0/0 1944	82.40	82.40	M. 1000 1920	285.25	285.25
5 0/0 1945	82.40	82.40	M. 1000 1920	285.25	285.25
4 0/0 1945	82.40	82.40	M. 1000 1920	285.25	285.25
5 0/0 1946	82.40	82.40	M. 1000 1920	285.25	285.25
4 0/0 1946	82.40	82.40	M. 1000 1920	285.25	285.25
5 0/0 1947	82.40	82.40	M. 1000 1920	285.25	285.25
4 0/0 1947	82.40	82.40	M. 1000 1920	285.25	285.25
5 0/0 1948	82.40	82.40	M. 1000 1920	285.25	285.25
4 0/0 1948	82.40	82.40	M. 1000 1920	285.25	285.25
5 0/0 1949	82.40	82.40	M. 1000 1920	285.25	285.25
4 0/0 1949	82.40	82.40	M. 1000 1920	285.25	285.25
5 0/0 1950	82.40	82.40	M. 1000 1920	285.25	285.25
4 0/0 1950	82.40	82.40	M. 1000 1920	285.25	285.25
5 0/0 1951	82.40	82.40	M. 1000 1920	285.25	285.25
4 0/0 1951	82.40	82.40	M. 1000 1920	285.25	285.25
5 0/0 1952	82.40	82.40	M. 1000 1920	285.25	285.25
4 0/0 1952	82.40	82.40	M. 1000 1920	285.25	285.25
5 0/0 1953	82.40	82.40	M. 1000 1920	285.25	285.25
4 0/0 1953	82.40	82.40	M. 1000 1920	285.25	285.25
5 0/0 1954	82.40	82.40	M. 1000 1920	285.25	285.25
4 0/0 1954	82.40	82.40	M. 1000 1920	285.25	285.25
5 0/0 1955	82.40	82.40	M. 1000 1920	285.25	285.25
4 0/0 1955	82.40	82.40	M. 1000 1920	285.25	285.25
5 0/0 1956	82.40	82.40	M. 1000 1920	285.25	285.25
4 0/0 1956	82.40	82.40	M. 1000 1920	285.25	285.25
5 0/0 1957	82.40	82.40	M. 1000 1920	285.25	285.25
4 0/0 1957	82.40	82.40	M. 1000 1920	285.25	285.25
5 0/0 1958	82.40	82.40	M. 1000 1920	285.25	285.25
4 0/0 1958	82.40	82.40	M. 1000 1920	285.25	285.25
5 0/0 1959	82.40	82.40	M. 1000 1920	285.25	285.25
4 0/0 1959	82.40	82.40	M. 1000 1920	285.25	285.25
5 0/0 1960	82.40	82.40	M. 1000 1920	285.25	285.25
4 0/0 1960	82.40	82.40	M. 1000 1920	285.25	285.25
5 0/0 1961	82.40	82.40	M. 1000 1920	285.25	285.25
4 0/0 1961	82.40	82.40	M. 1000 1920	285.25	285.25
5 0/0 1962	82.40	82.40	M. 1000 1920	285.25	285.25
4 0/0 1962	82.40	82.40	M. 1000 1920	285.25	285.25
5 0/0 1963	82.40	82.40	M. 1000 1920	285.25	285.25
4 0/0 1963	82.40	82.40	M. 1000 1920	285.25	285.25
5 0/0 1964	82.40	82.40	M. 1000 1920	285.25	285.25
4 0/0 1964	82.40	82.40	M. 1000 1920	285.25	285.25
5 0/0 1965	82.40	82.40	M. 1000 1920	285.25	285.25
4 0/0 1965	82.40	82.40	M. 1000 1920	285.25	285.25
5 0/0 1966	82.40	82.40	M. 1000 1920	285.25	285.25
4 0/0 1966	82.40	82.40	M. 1000 1920	285.25	285.25
5 0/0 1967	82.40	82.40	M. 1000 1920	285.25	285.25
4 0/0 1967	82.40	82.40	M. 1000 1920	285.25	285.25
5 0/0 1968	82.40	82.40	M. 1000 1920	285.25	285.25
4 0/0 1968	82.40	82.40	M. 1000 1920	285.25	285.25
5 0/0 1969	82.40	82.40	M. 1000 1920	285.25	285.25
4 0/0 1969	82.40	82.40	M. 1000 1920	285.25	285.25
5 0/0 1970	82.40	82.40	M. 1000 1920	285.25	285.25
4 0/0 1970	82.40	82.40	M. 1000 1920	285.25	285.25
5 0/0 1971	82.40	82.40	M. 1000 1920	285.25	285.25
4 0/0 1971	82.40	82.40	M. 1000 1920	285.25	285.25
5 0/0 1972	82.40	82.40	M. 1000 1920	285.25	285.25
4 0/0 1972	82.40	82.40	M. 1000 1920	285.25	285.25
5 0/0 1973	82.40	82.40	M. 1000 1920	285.25	285.25
4 0/0 1973	82.40	82.40	M. 1000 1920	285.25	285.25
5 0/0 1974	82.40	82.40	M. 1000 1920	285.25	285.25
4 0/0 1974	82.40	82.40	M. 1000 1920	285.25	285.25
5 0/0 1975	82.40	82.40	M. 1000 1920	285.25	285.25
4 0/0 1975	82.40	82.40	M. 1000 1920	285.25	285.25
5 0/0 1976	82.40	82.40	M. 1000 1920	285.25	285.25
4 0/0 1976	82.40	82.40	M. 1000 1920	285.25	285.25
5 0/0 1977	82.40	82.40	M. 1000 1920	285.25	285.25
4 0/0 1977	82.40	82.40	M. 1000 1920	285.25	285.25
5 0/0 1978	82.40	82.40	M. 1000 1920	285.25	285.25
4 0/0 1978	82.40	82.40	M. 1000 1920	285.25	285.25
5 0/0 1979	82.40	82.40	M. 1000 1920	285.25	285.25
4 0/0 1979	82.40	82.40	M. 1000 1920	285.25	285.25
5 0/0 1980	82.40	82.40	M. 1000 1920	285.25	285.25
4 0/0 1980	82.40	82.40	M. 1000 1920	285.25	285.25
5 0/0 1981	82.40	82.40	M. 1000 1920	285.25	285.25
4 0/0 1981	82.40	82.40	M. 1000 1920	285.25	285.25
5 0/0 1982	82.40	82.40	M. 1000 1920	285.25	285.25
4 0/0 1982	82.40	82.40	M. 1000 1920	285.25	285.25
5 0/0 1983	82.40	82.40	M. 1000 1920	285.25	285.25
4 0/0 1983	82.40	82.40	M. 1000 1920	285.25	285.25
5 0/0 1984	82.40	82.40	M. 1000 1920	285.25	285.25
4 0/0 1984	82.40	82.40	M. 1000 1920	285.25	285.25
5 0/0 1985	82.40	82.40	M. 1000 1920	285.25	285.25
4 0/0 1985	82.40	82.40	M. 1000 1920	285.25	285.25
5 0/0 1986	82.40	82.40	M. 1000 1920	285.25	285.25
4 0/0 1986	82.40	82.40	M. 1000 1920	285.25	285.25
5 0/0 1987	82.40	82.40	M. 1000 1920	285.25	285.25
4 0/0 1987	82.40	82.40	M. 1000 1920	285.25	285.25
5 0/0 1988	82.40	82.40	M. 1000 1920	285.25	285.25
4 0/0 1988	82.40	82.40	M. 1000 1920	285.25	285.25
5 0/0 1989	82.40	82.40	M. 1000 1920	285.25	285.25
4 0/0 1989	82.40	82.40	M. 1000 1920	285.25	285.25
5 0/0 1990	82.40	82.40	M. 1000 1920	285.25	285.25
4 0/0 1990	82.40	82.40	M. 1000 1920	285.25	285.25
5 0/0 1991	82.40	82.40	M. 1000 1920	285.25	285.25
4 0/0 1991	82.40	82.40	M. 1000 1920	285.25	285.25
5 0/0 1992	82.40	82.40	M. 1000 1920	285.25	285.25
4 0/0 1992	82.40	82.40	M. 1000 1920	285.25	285.25
5 0/0 1993	82.40	82.40	M. 1000 1920	285.25	285.25
4 0/0 1993	82.40	82.40	M. 1000 1920	285.25	285.25
5 0/0 1994	82.40	82.40	M. 1000 1920	285.25	285.25
4 0/0 1994</					

