



H 0238

# LE NOUVELLISTE



**BI-MENSUEL DU STALAG VI J**

Publié sur l'initiative et avec l'autorisation du Commandant du Stalag.  
 Rédaction confiée à M.M. Ch.Biegala, Jacques Provensal, Célestin Maffre.

## S O M M A I R E

Pages	Pages
Communications de l'Homme..... I & 2 de Confiance, par : Adjudant Chef J. DEBONNE.	Sports.....7 & 8 par : Guy SIMON, Maréchal des Logis.
Allocations Militaires.....3 par : R. HOUBART Adjoint à l'Homme de Confiance	Théâtre et Loisirs.....9 par : J. PROVENSAL
Mutuelle du Stalag.....4 par : G. GRANDEAU Vice-Président	Distractions.....10
Le Coin du Docteur.....5 & 6 par : M. JOUVE Chirurgien-Dentiste	

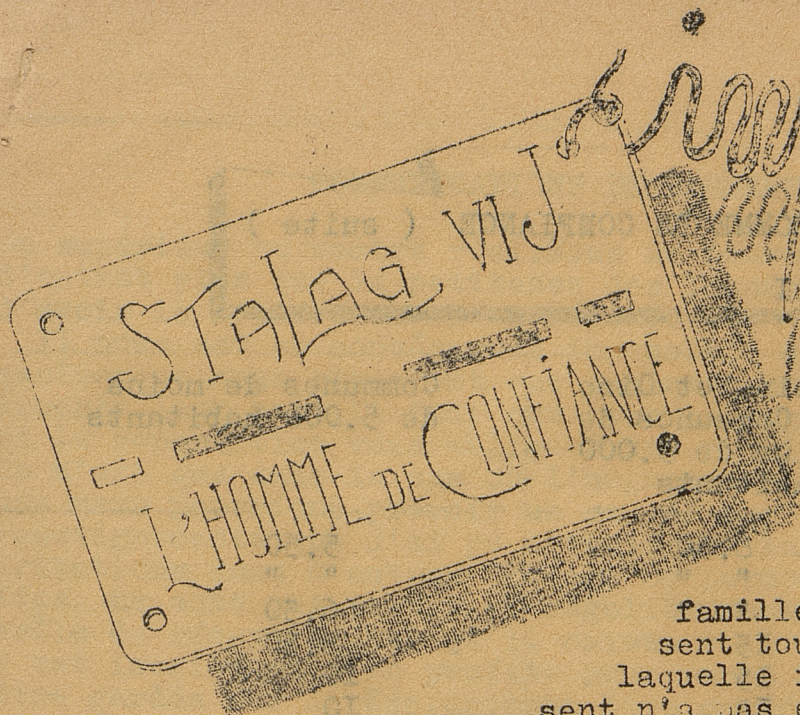
2<sup>ème</sup> Année

Numéro 38

15 Juin 1942

42 P 1097 R<sub>3</sub>





*impersonnelles*

### ALLOCATIONS MILITAIRES

De nombreux camarades m'ont demandé d'intervenir auprès de la Mission Scapini pour que leur famille, dont ils sont le soutien, puissent toucher l'allocation militaire à laquelle ils ont droit et qui, jusqu'à présent n'a pas été accordée pour un motif quelconque. J'ai toujours transmis ces demandes à la Délégation de Berlin qui a elle-même fait suivre aux services compétents. J'attire l'attention sur le fait que la Délégation ne peut répondre directement si l'allocation sera ou non accordée, chaque demande constituant en effet un cas d'espèce. Ces allocations sont accordées à toute personne dont le soutien est mobilisé ou prisonnier et qui justifie ne pas disposer des ressources indiquées dans le barème ci-dessous pris comme base d'appréciation.

Nombre de personnes	Minimum de ressources par jour
1	36 francs
2	48.50
3	61
4	71
5	81
etc.	

- Selon le décret du 23/5/41, ces allocations sont déterminées en fonction de la résidence des bénéficiaires :
- a). -14 Fcs. à Paris et dans le département de la Seine.
  - b). -12 " dans les communes de Seine & Oise située dans un rayon de 25Kl. du département de la Seine.
  - c). -10 " dans les communes de plus de 100.000 habitants et dans les communes de Seine & Oise située hors du rayon de 25 Kl.
  - d). - 8 " dans les communes de plus de 5.000 habitants
  - e). - 7 " dans les autres communes.

Ces taux d'allocations sont majorés de 2 Fcs. lorsque le soutien est détenu en qualité de prisonnier de guerre.

Les majorations pour les ascendants à la charge du soutien de famille sont de 9 Fcs. à Paris et dans le département de la Seine.

7 " dans les autres départements.

Pour les enfants de moins de 16 ans à la charge du soutien de famille les règles suivantes sont à observer : ( Voir tableau I à la page suivante)

Ces allocations et majorations sont servies à compter de la capture du soutien. Elles ne peuvent se cumuler avec les allocations de chômage, allocations familiales, assistances à la famille, etc.....



COMMUNICATIONS DE L'HOMME DE CONFIANCE ( suite )

TABLEAU I

Enfant du	Paris et département de la Seine	Seine et Oise & Communes de plus de 5.000 habitants	Communes de moins de 5.000 habitants
1 er rang	10.50	8.50	5.50
2 "	" "	" "	" "
3 "	" "	" "	6.50
4 "	18	15	8.50
5 "	18	15	10
par enfant en plus du 5 <sup>ème</sup>	18	15	10

Quelles sont les formalités à faire pour obtenir le bénéfice des allocations militaires ?

Ainsi que je l'ai dit ci-dessus, la Mission Scapini ne peut que transmettre les demandes aux organes compétents sans préjuger du résultat.

Les demandes doivent être faites par les familles aux mairies ; celles-ci, après avoir donné leur avis, les soumettent à la décision des Commissions Cantonales. En cas de refus, les familles peuvent faire appel devant les Commissions préfectorales sous couvert des maires. En cas de nouveau refus, elles peuvent dans un délai de 2 mois, refaire appel, devant la commission centrale qui fonctionne à Paris, auprès du Secrétaire d'Etat à la famille et à la Santé. Si cette commission confirme les refus précédents et si la situation des familles justifie absolument l'allocation ( prisonnier considéré par exemple comme soutien indispensable ), celles-ci ont encore la possibilité de reprendre les mêmes démarches par la base.

Si les familles de ceux d'entre vous qui peuvent être considérées comme soutiens, ne touchent pas l'allocation, engagez les, dans une prochaine lettre, à faire de nouvelles démarches sur les bases ci-dessus précisées.

Les familles des prisonniers résidant en Belgique doivent s'adresser à Monsieur Foulon, représentant de la Croix-Rouge Française, 67 Boulevard Raymond Poincaré à Bruxelles.

Maréchal des Logis HOUBART  
Adjoint à l'Homme de Confiance.

I.- Se référant aux précédentes notes que j'ai fait paraître, de nombreux Kdos. m'ont envoyé, en vue de la distribution de vivres et tabac de la Croix-Rouge, leurs changements d'effectifs. Il est assez bizarre de constater que, à une exception près, je n'ai reçu qu'une diminution d'effectifs; un peu de conscience, s'il vous plaît ! Ms. les H. de C. N'oubliez pas également, de me faire toujours savoir d'où proviennent les nouveaux camarades de votre Kdo. Si cela continue, l'effectif du Stalag deviendra de beaucoup supérieur à l'effectif réel. Résultat : les quote-parts seront toutes diminuées. Ces communications des changements d'effectif nous permettent de faire plus justement les répartitions. Mais il nous sera toujours impossible, tant que nous ne pourrons nous même, nous rendre au Kdo. même, de faire la distribution, et dans la plupart des cas une distribution absolument exacte; l'effectif des Kdos. est en effet trop mouvant.

Il faut d'autre part, considérer que, lorsqu'un wagon arrive, son contenu est immédiatement réparti entre tous. Malheureusement, entre ce moment et le jour où la Cie. vous fait la livraison, il peut s'écouler un laps de temps qui peut aller jusqu'à plusieurs semaines; pendant ce temps, votre effectif a très bien pu se modifier; vous aller toucher pour un nombre inférieur



ou supérieur au nombre réel. Nous ne pouvons malheureusement rien à cela, d'autant plus que la petitesse des locaux dont nous disposons nous empêche d'avoir le moindre stock en réserve.

Il nous est en conséquence impossible de donner suite à une réclamation quelconque nous signalant que quelques nouveaux venus à un Kdo. n'ont pu toucher leur part. Il faut que vous partagiez tout ce qui vous arrive, même si la répartition vous oblige à des problèmes compliqués de fractionnement. Ce n'est que dans le cas où l'augmentation d'effectif serait trop forte que nous pourrions prévoir un rappel sur l'arrivage d'un wagon suivant. Les renseignements que j'ai pu obtenir sur la façon dont s'opèrent les distributions dans d'autres Stalags ne permettent de dire que, chez eux, les Kdos. ne sont pas servis si régulièrement ni si abondamment et que le contrôle de réception, tel qu'il existe chez nous, avec le système des bordereaux, y est inexistant. J'en profite pour rappeler que les bordereaux destinés à être gardés par le Kdo. doivent être gardés par l'H. de C. lui même.

II.- Je rappelle une fois de plus que je n'ai aucun pouvoir d'intervenir auprès des services de distribution du tabac payant et des lettres à écrire. C'est au Kommandoführer qu'il appartient seul, au début du mois et lors de la venue de nouveaux au Kdo., de réclamer auprès du service allemand intéressé. L'H de C. doit dresser à cette occasion, un tableau exact des besoins, qu'il donnera au chef de poste pour transmission.

III.- De nombreux colis sont, à leur arrivée, saisis par le chef de poste parcequ'ils contiennent, soit un objet défendu, soit une lettre. Les chefs de poste ont les ordres suivants :

Dans le cas d'objet défendu, ils doivent confisquer l'objet, et remettre le reste du colis au destinataire.

Dans le cas de lettre, le colis entier est confisqué, l'objet renfermant la lettre est envoyé au Stalag où, après enquête, il est remis par les autorités allemandes à L'H. de C. du Stalag pour distribution aux nécessiteux du Stalag. Le reste du colis confisqué doit être distribué entre les nécessiteux du Kdo.

IV.- Les camarades qui ont connu ou assisté à ses derniers moments, Félix Cognat, du 4<sup>ème</sup> Zouaves II3.206 XVII A Kdo. 911 Stalag VI. J. décédé à Gerresheim, le 27 Aout 1941, voudront bien me donner leurs noms, matricules et tous renseignements et détails sur sa mort, que je porterai à la connaissance de sa famille qui les demande.

V.- J'attire l'attention sur le fait que ceux qui possèdent à la Tréscrie un crédit supérieur à 50 M. ne peuvent recevoir lorsqu'ils demandent le remboursement, qu'un maximum de 50 M.; ils doivent alors demander une nouvelle fois à toucher le reliquat de leur avoir.

VI.- Les Kommandoführer ont reçu du Stalag des ordres, émanants des autorités supérieures, aux termes desquels les prisonniers qui possèdent au moins 2 chemises et 2 caleçons civils, doivent rendre les chemises et caleçons militaires ou de prisonniers, sans pouvoir en discuter. J'ai tenu à vous signaler ce fait pour que vous ne soyez pas étonnés.

VII.- A propos de la collecte pour les victimes des bombardements anglais je signale que, soit erreur, soit omission, il se trouve en caisse plus d'argent qu'il n'en a été porté sur la comptabilité d'entrée, je prie les H. de C. dont les Kdos. n'ont pas figuré sur la liste parue dans le "NOUVEL LISTE", de m'envoyer d'urgence tous renseignements concernant la somme envoyée, le mode d'envoi ( de manière à réclamer le cas échéant aux Cies ).



et la délivrance ou non, d'un reçu ou accusé de réception.

Pour le Kdo. 545, c'est par suite d'une erreur de frappe qu'il n'a été porté que I06.50 au lieu de I66.50.

VIII.- Les H. de C. qui se verraient refuser dans leurs vdos. l'autorisation de se rendre au Stalag lors de la perception du tabac pour conférer avec moi, ou qui ne peuvent se rendre aux Cies, pour la perception des denrées de la Croix-rouge, sont priés de me le signaler avec les motifs d'empêchement. Il en est de même lorsque, venus au Stalag pour un motif, ou autre, la sentinelle ou le chef de poste refuse aux H. de C. de se rendre à mon bureau.

IX.- Les camarades de passage à l'hôpital de Gerresheim, ne peuvent y faire aucune réclamation de salaires, arriérés ou autres, à la Trésorerie, pour la raison simple qu'ils peuvent ne plus se trouver à l'hôpital lorsque l'argent arrivera. Il faut attendre la réintégration dans un Kdo.

X.- Pour les nécessiteux, scindez bien les étiquettes et renseignements destinés à l'Homme de Confiance, des renseignements destinés à l'Association d'Entr'Aide. Pour les renseignements destinés à l'Homme de Confiance il est nécessaire de les reproduire à chaque transmission d'étiquette

J. DEBONNE

Homme de Confiance du Stalag

## MUTUELLE

Ordre du jour de l'Assemblée Générale qui aura lieu le Mercredi 15 Juillet à 20 heures, Salle des Jeux au Stalag:

- 1.- Lecture du procès verbal de la réunion de l'Assemblée Générale du 15 Avril 1942.
- 2.- Compte-rendu de l'activité de l'association.
- 3.- Compte-rendu de la situation financière de l'Association.
- 4.- Sur proposition de l'H. de C. du 774, suggestion tendant à modifier l'article 12 des statuts et à remplacer la partie de phrase " ou à défaut, à toute oeuvre de bienfaisance choisie par le Conseil d'Administration ", par " à toute oeuvre de bienfaisance Française en faveur des prisonniers et de leur famille, reconnue par l'Etat.
- 5.- Sur proposition d'un membre du Conseil, suggestion tendant à accepter dans l'association les camarades Belges prisonniers, ceux-ci étant privés d'organisation propre et entre autres, d'Homme de Confiance.
- 6.- Examen de toutes suggestions nouvelles adressées par l'un quelconque des membres de l'association, par intermédiaire de l'H de C. se trouvant soit dans un Kdo. soit au Stalag.

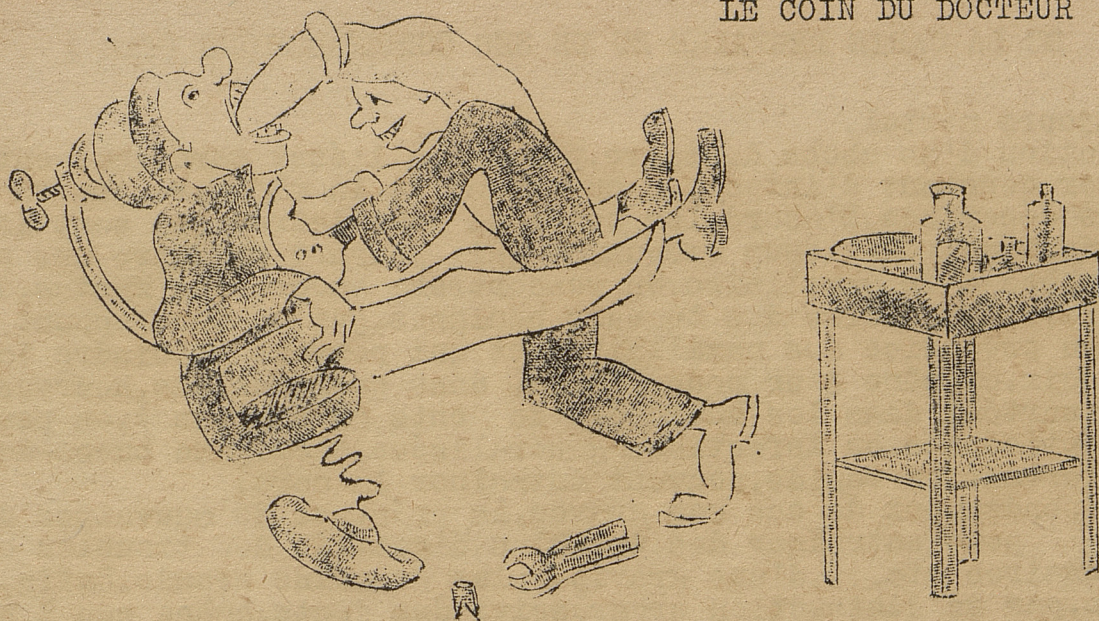
Les H. de C. voudront bien me faire parvenir le plus tôt possible, les suggestions des membres de l'Association se trouvant dans leur Kdo. Ils me signaleront sur leurs bordereaux d'envoi des cotisations mensuelles, les Kdos. d'inscription à l'origine des camarades nouvellement arrivés, ceci pour faciliter la tenue de ma comptabilité.

Le Vice Président G. GRANDEAU.

## ENTR'AIDE AU KOMMANDO 633

Dans notre Kdo. où nous sommes 530, la solidarité n'est pas un vain mot. Les familles de plusieurs d'entre nous se trouvent, en France, dans une situation difficile. De plus, depuis le mois de Janvier, nous avons perdu deux de nos camarades.....Fin à la page 6





## DE LA CARIE DENTAIRE ET DE SES COMPLICATIONS

Il est malheureusement remarquable de constater combien la France, à l'avant-garde dans bien d'autres domaines, se trouve en retard vis-à-vis des autres pays, quant à la question de l'hygiène et des soins bucco-dentaires. Nous ne voulons pas, ici, en étudier les raisons, mais il y a là, toute une éducation à faire, car les dents ont une importance certaine pour la santé de l'individu, et il importe à chacun d'en être averti, dans son propre intérêt, pour se préserver éventuellement d'accidents graves.

Nous nous proposerons d'étudier successivement : les principales manifestations des maladies des dents, leur prophylaxie, ou moyens de s'en préserver, et enfin, les moyens curatifs, quand le mal existe ou continue à évoluer.

La carie dentaire est une attaque chimico-microbienne de la dent, se manifestant par une coloration, une désagrégation, une fonte progressive des tissus de la dent, jusqu'à la destruction complète et l'élimination de l'organe. La carie passera donc, suivant la progression du mal, par divers degrés (on en distingue 4) et sera caractérisée par deux choses : D'abord, par une perte de substance créant dans la dent une cavité plus ou moins importante et ensuite, par une infection progressive avec toutes ses conséquences. Ainsi considérée, la dent cariée provoquera plusieurs sortes de désordres. Tout d'abord, et ce sera le signal d'alarme, de la douleur; douleur très variable, allant du scurnois et continué agacement jusqu'au mal violent et paroxystique connu sous le nom de rage de dent. Les douleurs dureront un temps variable, disparaîtront, puis reparaitront, et finalement un jour, tout rentrera dans l'ordre. Ce n'est qu'une accalmie. Si, pour une raison quelconque, une telle dent persiste, tôt ou tard, interviendront des complications plus ou moins graves.

La plus commune est l'abcès dentaire, se manifestant par une collection purulente dans le voisinage immédiat de la dent et ayant tendance à l'ouverture spontanée. Celle-ci se fait dans les 3 ou 4 jours, généralement au niveau de la gencive. Mais parfois, pour diverses raisons, cette ouverture est gênée et tend à se faire plus loin. L'abcès peut alors fuser vers les régions voisines de la bouche, surtout vers les sinus (cas très fréquent) où il provoquera alors une sinusite. Les abcès inférieurs, quoique plus rarement, pourront provoquer, soit des abcès, soit des phlegmons anygdaliens, ou péripharyngiens (autour du pharynx), soit même (cas heureusement fort rare), un phlegmon du plancher de la bouche, appelé aussi angine de Ludwig



presque toujours mortel.

La suppuration d'un abcès dentaire, passant à l'état chronique entretenant un foyer constant d'infection au niveau de la mâchoire, pourra entraîner d'autres désordres. D'abord, les ostéites maxillaires qui sont la destruction infectieuse du tissu osseux, et qui peuvent produire une perte parfois complète d'un maxillaire. On rencontrera encore des kystes, d'origine dentaire, c'est à dire des tumeurs bénignes, qui se développent insidieusement, au préjudice des maxillaires, et qui peuvent atteindre la grosseur d'une noix, ou même d'un pouce. Enfin, dans quelques cas, heureusement fort rares, (surtout dans les accidents de dents de sagesse), on peut constater des septicémies, ou infections généralisées, d'origine bucco-dentaire qui, sauf intervention rapide, peuvent entraîner la mort.

Indépendamment de ces cas graves, la présence de mauvaises dents peut entraîner des troubles digestifs, des troubles oculaires, ganglionnaires etc... d'une gravité plus ou moins grande. Enfin, la carie dentaire, par sa destruction progressive des dents, amène peu à peu à l'état d'édenté, d'abord partiel, puis complet; lequel état entraîne l'impossibilité d'une mastication rationnelle des aliments et se trouve à l'origine des troubles gastriques chroniques pouvant devenir très graves.

Il existe encore une maladie gingive-dentaire n'ayant aucun rapport avec la carie, dont les désordres sont également très importants, et appelés de différentes manières : pyorrhée alvéolaire, gingivite expulsive, etc... Cette maladie se manifeste par un déchaussement dentaire de plus en plus accentué, accompagné d'ébranlement dans certains cas, de douleurs et de suppuration plus ou moins importantes, et aboutissant à la chute spontanée des dents. Les retentissements ne sont pas lointains, mais une telle maladie entraîne rapidement la perte de toutes les dents avec toutes ses conséquences, et comme telle, se trouve ainsi fort inquiétante.

Voilà, pensez-vous, un tableau bien sombre. Certes, on voit fréquemment des gens ayant depuis longtemps une mauvaise denture; on en rencontre même qui meurent sans avoir jamais visité un dentiste de leur vie, et qui, cependant, n'ont jamais eu les accidents graves dont il est parlé ci-dessus. Evidemment, mais si, par contre, on fréquente les services hospitaliers de stomatologie, on peut juger aussi combien il y a des gens qui ont des accidents graves, dont l'origine est une méchante dent cariée qui fut bien longtemps, insignifiante et négligeable.

En conséquence, on ne saurait trop recommander à chaque individu de prendre le plus grand soin de sa denture, d'en surveiller souvent l'état et de la défendre par tous les moyens dont il dispose. Ceci fera l'objet de prochains articles.

Marcel JOUVE.

#### MUTUELLE du KOMMANDO 633 ( fin )

A chaque appel fait pour secourir les familles, tous nos camarades ont répondu avec spontanéité et générosité.

Lors du décès de notre camarade Caillon, une somme de 300 M. a été recueillie. En Avril, une collecte pour la veuve de notre camarade Charles, réunit 425 M. et le groupe théâtral a décidé d'adopter, jusqu'à la libération, les deux enfants qui recevront chaque mois une somme de 50 M.

Une somme de 275 M. a été envoyée à la femme et aux trois enfants de notre camarade Dufour, mort en captivité.

Enfin à Noël, 330 M. ont été envoyés aux familles dans le besoin et un autre envoi, de même importance, sera fait très prochainement. Ainsi, en cinq mois, c'est une somme globale de 1800 M. que nous aurons pu recueillir.

A tous nos camarades, pour leurs beaux gestes, merci.





FOOT - BALL

KOMMANDO 763.- L'équipe première du Stalag s'est déplacée dimanche 31 Mai à Neuss pour y rencontrer l'équipe du 763.

Le score 11 à 3 ne peut être pris en considération étant donné l'état du terrain qui, détrempe par la pluie donna considérablement les joueurs. Les deux onze néanmoins sont à féliciter pour leur correction et la constance qu'ils ont apportée à jouer sous une pluie torrentielle. Les buts furent marqués pour le 763, Debeffe (2) et Tellier (1). Au Stalag, Simon (5), Cheuva (2), Martin, Mathal, Copin, et Zamperetti (1). Le capitaine du 763 est le sympathique IRRIGARAY, du F.C. de Sochaux. Sa rencontre avec Cheuva, autre as de la balle ronde, nous valut d'agréables minutes d'entretien de souvenirs sportifs dont nous fîmes notre profit, en disciples

appliqués, mais combien inférieurs... Irrigaray, très courtoisement, offrit avant le match, une superbe gerbe de fleurs à Martin. - Très bon arbitrage de Fabre.

KOMMANDO 145.- La réserve du Stalag, chère au sympathique DAJON, en déplacement à Rheinhausen dut arrêter le match au bout de 50 minutes de jeu à cause de la pluie, alors que le score était vierge. A l'aller, le Stalag avait gagné par 3 buts à 1. Le 31-V-  
Guy SIMON.

KOMMANDO 346.- Le dimanche de la Pentecôte, l'équipe de Foot-ball du Kdo. 349 a battu à nouveau, pour sa seconde sortie, le Kdo. 346 par 4 à 2. Partie passionnée; Arbitrage correct d'Hemelaere, du 346.

Le Kdo. demande, si possible, une rencontre avec d'autres Kdos. voisins

L'équipe 2 du Stalag a été avisée de son désir et le rencontrera dès que possible.

KOMMANDO 770.- Le dimanche 7 Juin, l'équipe Tère du Stalag rendait visite au kdo. 770. A 3 heures, l'équipe du Stalag et l'équipe du 770 font leur entrée sur le terrain, sous les acclamations de leurs camarades. Philippe Le Bas, président de la section de ping-pong, et capitaine du foot-ball, offre une gerbe à Martin. Le coup d'envoi est donné par le 770 qui a perdu le toss.

Le Stalag ouvre le score; le 770 égalise peu après. Il dominera même un moment, mais le Stalag se reprend et ajoute 5 nouveaux points.

Le but du 770 est marqué par Noët; ceux du Stalag par Zamperetti (4), Simon (2).



L'équipe du 770 possède une belle formation d'où émergent le demi-centre Lebas, l'ailier gauche Duffour et l'avant centre Noet.

L'équipe du Stalag nous a habitués à mieux; mais les ténors ont à leur décharge une longue marche, et le terrain se prêtait peu aux belles évolutions.

STALAG.- Au Stalag l'équipe réserve rencontrait le 843; après une partie agréable de bout en bout, les " Lionceaux " qui menaient par 2 à 0 dix minutes avant la fin, durent subir la loi de leur adversaire et concéder le match nul.

KOMMANDO 513.- Le lundi de Pentecôte en match revanche, le 513 recevait sur son terrain le 633. Celui-ci remporta à nouveau la victoire par 4 buts à 1. Ce score paraît indiquer un gros avantage pour l'équipe du 633. En réalité, sur le terrain, cet avantage fut plutôt mince et dû uniquement au jeu rude, pour ne pas dire plus, pratiqué par ce Kommando.

A part le demi-centre qui se montra le meilleur joueur du terrain, nous n'avons remarqué aucune étoile. Au 513, beaucoup de bonne volonté, mais manque de cohésion. Le match fut heurté, et le jeu nul. Si les joueurs sont à blâmer, le fautif est surtout l'arbitre qui ne se montra pas à hauteur de sa tâche.

René RABIT.

#### P I N G - P O N G

KOMMANDO 770.- Le 7 juin, le Stalag a envoyé au Kdo. 770, une équipe composée de ses meilleurs raquettes françaises. Le matin, eurent lieu les simples, dont voici les résultats:

Simon (S) bat Dubois (770);- Pallace (770) bat Fauquet (S);- Favier (770) bat Tribouillard (S);- Houbart (S) bat Gley (770);- Jean (S) bat Cottel (770);- Mathal (S) bat Le Bas (770);- Elby (770) bat Boutet (S);- Copin (S) bat Durand (770).

Le temps manquant, les doubles furent annulés. Le Stalag l'emporte donc de justesse par 5 matches gagnés contre 3 perdus. A signaler les belles performances de Pallace, Favier, Elby. Quant à Dubois, il mit plus d'une fois Simon en difficulté.

#### REPRESENTATION THEATRALE A UERDINGEN

Le mercredi 3 Juin, à 19 heures, eut lieu à Uerdingen, la première représentation organisée par la K.D.F. (Force par la joie), pour les prisonniers de guerre, à laquelle 6 à 700 de nos camarades du Stalag ou des Kdos. voisins purent assister.

Des circonstances imprévues avaient empêché les artistes de recevoir à temps tous leurs accessoires; aussi, la représentation se trouva-t-elle un tantinet écourtée et nous ne vîmes pas le numéro d'acrobates prévu. Dommage; nous serons plus heureux la prochaine fois.

Pour dissiper la légère désillusion que cette nouvelle avait eue, l'orchestre aussitôt, préluda... Gaîté malgré tout, ..et nous fûmes quand même très heureux, car chacun s'employa à nous l'apporter... Parut d'abord Mlle. Andréa Percin, gracieuse, légère et court-vêtue, qui dansa un paso-doble et une valse. Tournant en s'enveloppant avec grâce, de voiles légers, elle semblait une délicate fleur aux mouvants pétales diaphanes, que ponctuaient deux émouvants petits points roses....

Nous vîmes ensuite Géo et Mistral, le classique duo de clowns musicaux qui nous divertit un long moment de ses plaisanteries cocasses, et surtout de la façon magistrale dont ils jouent d'instruments disparates.

Puis vint l'accordéoniste Bastien qui nous interpréta de façon quelque peu fantaisiste, mais avec quelle virtuosité!... Poète et Paysan, une sélection



tion d'opéras et d'opérettes, quelques valse musettes, et Perles de Cristal. Son instrument a de superbes sons et ses basses sont parfaites. Nous entendîmes ensuite Mlle. Nila Cara, aux longs cheveux argentés, qui chanta d'une voix grave, pathétique, au timbre un peu rouillé et émouvant, elle était elle-même si émue : Mon Rancho, On s'aimera quelque jour, J'ai dansé avec l'amour. La prière à Zumba. Elle sut toucher tous les auditeurs. Roger Lacoste, en vedette de la troupe termina la soirée. C'est le genre du chanteur qui danse.

Il a une voix agréable, mais plus de souplesse encore... " Ma Brésilienne; " Pépète ", " Chanson vécue ", " Il l'est... un tantinet " furent très applaudis. Son habitude de la scène est telle que deux petites difficultés qu'il eut avec son orchestre passèrent presque inaperçues... L'ensemble J. Ghisleri ( Saxo, Violon, Piano ) accompagna avec brio tous les numéros et nous fit entendre d'agréables solis.

La représentation prit fin, non sans que certains camarades eussent serrés les mains de ces amis de passage venus les divertir, ni que d'autres, plus favorisés, ou plus audacieux, n'eussent obtenu un baiser, ou plusieurs, des 2 gentilles artistes venues leur apporter un sourire de la France. En elles, ils embrassèrent vraiment tout ce qu'ils aiment: leurs familles, leur pays... Illusion si douce au pauvre cœur humain, qu'un visage de femme rend tellement plus vaillant.

Tous les assistants doivent savoir gré à Monsieur le Capitaine Commandant le Service des Loisirs, de leur avoir permis d'y participer, et dire à ceux qui sont venus la leur apporter : Merci, et à bientôt.....

J. PROVENSAI

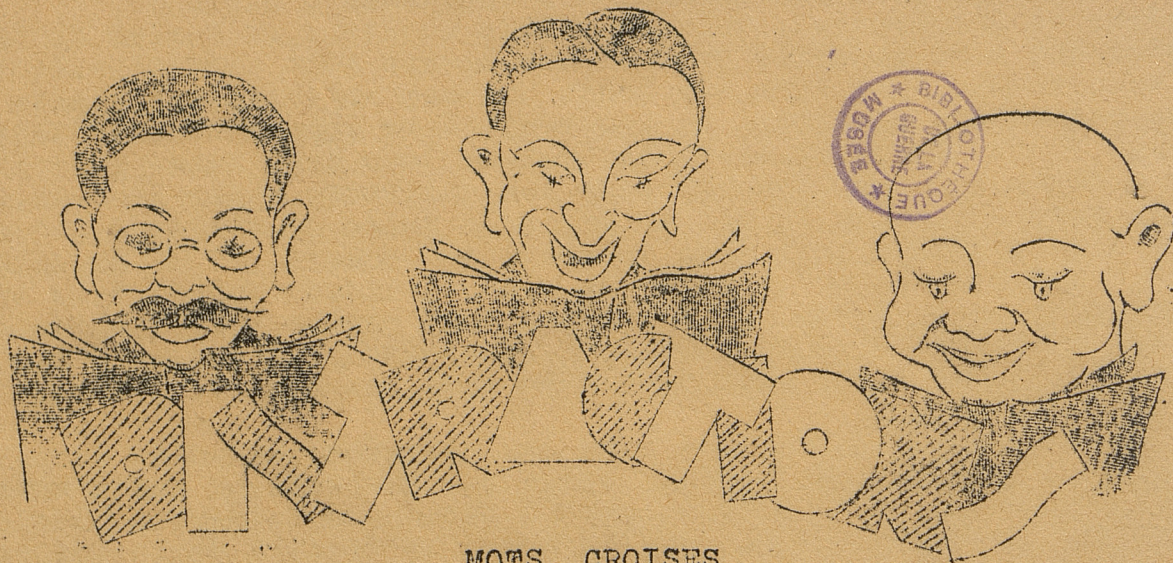
#### SERVICE DE LA BIBLIOTHEQUE

La bibliothèque est en mesure de vendre aux camarades intéressés :

- I.- Les cahiers franco-allemands..... I RM.  
 Grammaire allemande pour débutants ( Klee-Gerken)..... 3 "  
 " " cours supérieur ( Schulze)..... 3.50  
 ( Ces grammaires sont rédigées entièrement en allemand )  
 Corrigés des exercices de la grammaire précédente..... I.  
 Petits carnets de chansons populaires allemandes en 2 langues.  
 Chaque carnet de 2 chansons ..... 0.05
- II.- Les grammaires allemandes en Français Allemand de Süpfle, sont épuisées
- III.- En vente également pour ceux qui désirent se familiariser avec le style allemand, les jolis petits livres suivants :
- |  |      |    |
|--|------|----|
| Aus seinen Werken, de Adalbert STIFFER, au prix de ..... | 0,50 | RM |
| Die schwarze Galeere, de RAABE.....                      | 0,50 |    |
| Der Trompeter von Caub, de BESTE.....                    | 1,00 |    |
| Michael Kohlhaas, de von KLEIST.....                     | 0,80 |    |
| Ein Winterlager, de BLUNCK.....                          | 1,00 |    |
| Jüdtithgeschichten, de KELLER.....                       | 1,00 |    |
| Japanische Geschichten, de SISSNER.....                  | 1,00 |    |
| Die See mit ihren langen Armen, de ZÜGEL.....            | 1,00 |    |
| Die Jüdenbüche, de DROSTE-HULSHOF.....                   | 0,65 |    |
| Auf forschersfahrten in kalten Zonen, de BREHM.....      | 0,65 |    |
| Bötcher Basch, de STORM.....                             | 0,65 |    |
| Die Söhne des Senators, de STORM.....                    | 0,65 |    |
| Nacht über Sibirien, de ETTINGHOFFER.....                | 1,30 |    |
| Das feste Herz, de WINNIG.....                           | 1,30 |    |
| Die Spür im Hafen, de VRING.....                         | 1,30 |    |
| Das Erlebnis, de WINNIG.....                             | 1,30 |    |
| Das harte Geschlecht, de VESPER.....                     | 1,30 |    |
| Bei Nacht und Tag, de DESSIN.....                        | 1,30 |    |
| Bewährung der Herzen, de WITTEK.....                     | 1,30 |    |
| Die WÖLFE, de Votek.....                                 | 1,30 |    |
| Heimat wider Heimat de SCHROER.....                      | 1,30 |    |

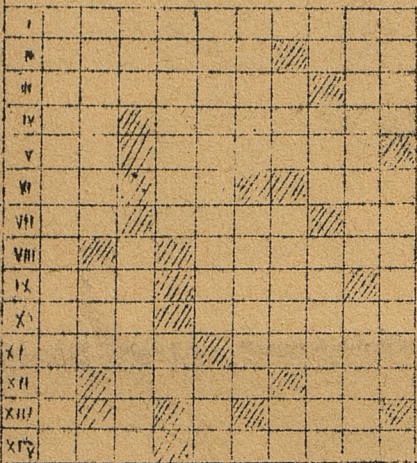
Toute commande concernant les livres de cette catégorie III doit être accompagnée de son montant en marks de camp.





MOTS CROISES

=====  
 =====



HORIZONTALLEMENT.- I.-Sel.2.- Assombrissent le temps  
 ou les visages.Ce qui faisait  
 perdre à Lord Byron une partie de son charme.3.-  
 Ignore la charité - Fin d'infinif.4.-Ce que Pas  
 cal trouve haissable - Pousse.5.- Peu intelligent  
 si on en croit un dicton populaire - Sommeil diu-  
 ne.6.- Symbole chimique - 2 voyelles - Saison.7.-  
 Ralentit le fox - Commencement et fin de taux.8.-  
 Risque de s'ennuyer ou d'avoir peur (féminin )9.-  
 Interjection - Prénom d ..... .10.- Refuse  
 d'avouer - Humaniste et savant hollandais de la  
 Renaissance.11.-Fleur ou messagère des Dieux.-In-  
 diens mexicains.12.- Protège son corps contre un  
 accroissement dangereux de température - Aime à  
 se battre,s'il faut en croire certain proverbe  
 latin.13.-Ce que fait quand il s'énervé le 2 du 12 horizontal.14.- Saison-  
 Vilaine mouche.

VERTICALEMENT.-I.-Qui sert à provoquer mécaniquement la mémoire.2.-Impéra-  
 trice des Français - Fin de verbe.3.- 2ème partie du nom  
 d'une ville de Chine - Ce que devait être tout duelliste.4.- Fasses - Ap-  
 pris.5.- Caractère de ce qui est animal - Point cardinal.6.-Port de Rome  
 Dieu égyptien.7.-Ville d'eau allemande - Dieu de la Mythologie scandinave  
 - Note.8.- Préfixe - Vieil Indien - Nom de famille d'une jeune courtisane  
 dont la carrière fut brève.9.- Meuble ou parure - Ames d'un mort. 10.-  
 Ce qui inquiétait si fort Hamlet - Risque d'envoyer tout bon chrétien  
 trop curieux aux enfers.

=====  
 =====  
 REPONSE DES MOTS CROISES DU NUMERO PRECEDENT

HORIZONTAL.-I.- Costard.2.- Ana - Rua.3.- Nirus.4.-On - Cabots.5.-Padec -  
 Née.6.- Anus - in.7.- Tartine.8.- Acc - NN.9.- Etau - Cuit.  
 10.- Raide - Ses.

VERTICAL.- I.- Carapatter.II.- On - Mana - Ta.III.- Sac - Dur - Ai.IV.-  
 Costaud.V.- Arnac - Ic. VI.- Ruib - Inoc.VII.- Daronne - Us...  
 VIII.- Ute - Nic. IX.- Cassenents.

SOLUTION DE L' ENIGME

Homme - Pomme