

23, rue Taitbout

PARIS (IX)

Tygodnik Polski

LA SEMAINE POLONAISE

NUMER
TURYSTYCZNY

POLSKA WAS ZAPRASZA

Nie wszyscy zdają sobie w pełni sprawę, że Polska jest krajem o rozległej i urozmaiconej skali wartości krajoznawczych i turystycznych. Składają się na to:

- urocze krajobrazy i rzadkie atrakcje przyrodnicze
- ciekawe zabytki tysiącletniej historii i kultury
- niesłychanie różnorodny, bogaty regionalny folklor
- zmieniająca się z każdym dniem współczesna rzeczywistość.

Ten numer „Tygodnika” poświęcony jest w całości walorom turystycznym i krajoznawczym i stara się dać jaknajpełniejszy obraz, jaknajbogatsze informacje o warunkach turystyki i podróżowania w Polsce i po Polsce.

VISITEZ LA POLOGNE

Bien des gens savent très peu sur la Pologne en tant que pays du tourisme et des vacances. Et pourtant ses splendides sites et paysages, la richesse de sa nature, ses monuments historiques, son folklore, l'épanouissement contemporain méritent bien d'être vus et connus. Aussi ce numéro est-il entièrement consacré à la Pologne touristique, aux conditions des voyages et des séjours dans le pays entre Oder et Vistule.

Potężna maczuga Herkulesa, jedna z osobliwych skał Ojcowskiego Parku Narodowego znajduje się tuż przy Pieskowej Skale, na której widnieje stary zamek z 1080 roku, odrestaurowany i udostępniony do zwiedzania dla turystów

La Massue d'Hercule est une des curiosités du Parc National d'Ojców, dans la région de Cracovie. Au fond: un castel du XI-e siècle, ouvert aux touristes

12 MAJA 1963
M A I

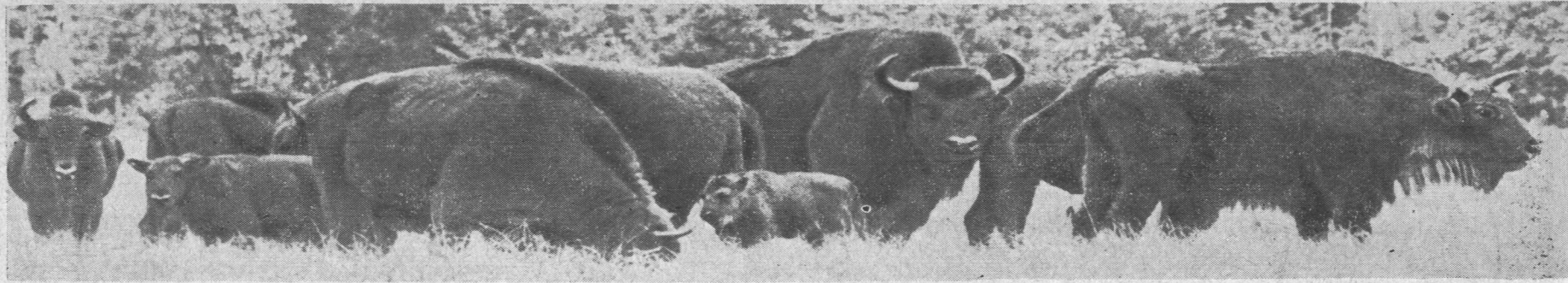
Nr 19 (291)

PRIX 0.40 F

CENA 5 FRANCS BELGES



FP 2373



Białowiecki Park Narodowy światową sławę zawdzięcza przede wszystkim Park obejmuje prąbor niżowy, jeden z nielicznych w Europie. Puszcza Białowieska wśród zabytków przyrody jest tym, czym Wawel wśród pamiątek historii

PARKI NARODOWE

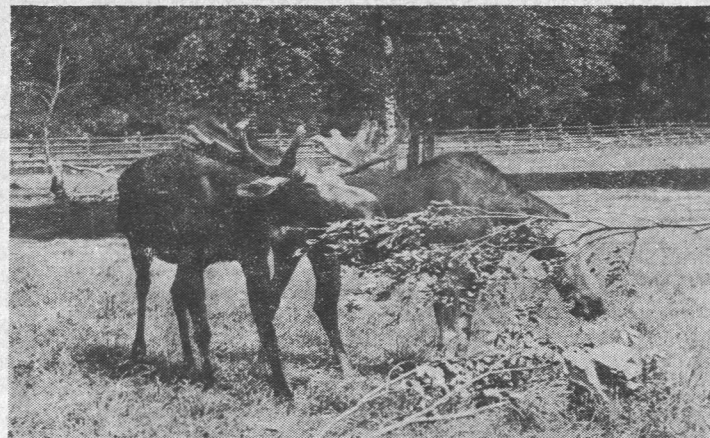
PARKI NARODOWE obejmują obszary o wybitnych wartościach przyrodniczych, krajoznawczych i turystycznych, których zachowanie uznane jest za szczególnie ważne w interesie publicznym i służy zabezpieczeniu uroków ziemi ojczystej oraz starych i ginących gatunków fauny i flory. Spośród utworzonych dotychczas w Polsce 10 parków narodowych, 7 zaprojektowano jeszcze przed wojną, ale wówczas zorganizowany został tylko jeden w Białowieży. Po wojnie wymagał on jednak ponownej organizacji. Dokonano tego w roku 1947. W 1950 roku powstał Park Świętokrzyski, w 1954 — Tatrzański, Pieniński i Babiogórski, w 1955 — Ojcowski, w 1957 — Wielkopolski, w 1959 — Kampinoski i Karkonoski, w 1960 — Wołyński.

Obszar parków obejmuje powierzchnię 78 tysięcy hektarów. Powierzchnia leśna stanowi 3/4 całej powierzchni parków. Ochronie ścisłej bez prawa wstępu do naturalnych dziewiczych rezerwatów podlega obszar o powierzchni 15 tysięcy ha. Największy jest Park Tatrzański, zajmuje obszar 23 tysięcy ha, najmniejszy Oj-

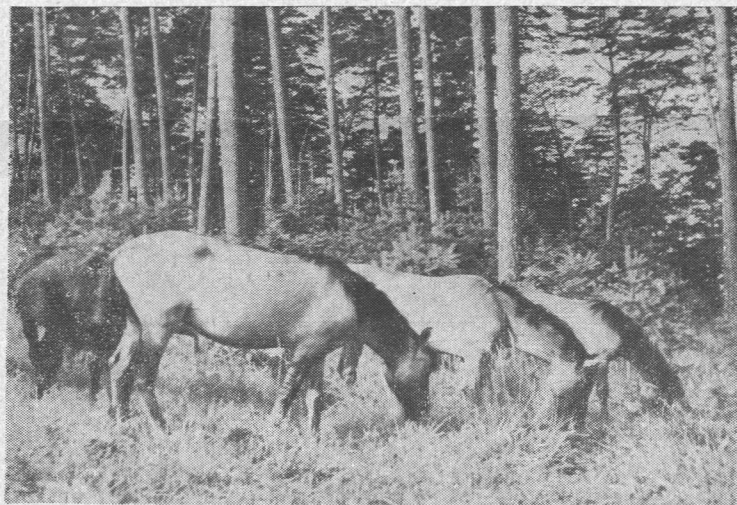
cowski — 1674 hektary. Tereny parków znajdują się pod kontrolą specjalnej służby leśnej, objęte są szczególną opieką, obowiązują na nich przepisy służące ochronie tych terenów, stworzonych dla korzyści i radości społeczeństwa. Ponadto w parkach narodowych zabezpieczone są różnorodne bogactwa przyrody i osobliwości geologiczne, stworzone są tu naturalne warunki dla życia rzadkich i zanikających gatunków zwierząt, ptaków, roślin, drzew. Przyroda rządzi się tu sama, niemal bez udziału człowieka.

Widokowe i krajoznawcze walory parków ściągają licznych turystów. Parki narodowe w Polsce odwiedza rocznie 6 milionów osób. Na terenach wielu parków znajdują się schroniska i urządzenia turystyczne (Białowieża, Kampinos, Pieniny, Babia Góra) oraz parkingi i muzea przyrodnicze (Białowskie, Świętokrzyskie, Pienińskie, Wielkopolskie, Babiogórskie, Wołyńskie). Parki narodowe służą do celów naukowych licznym placówkom naukowo-badawczym Polskiej Akademii Nauk i wyższych uczelni. Na terenach parków prowadzi się hodowlę żubrów, tarpanów, łosi, bobrów i innych zwierząt.

Kampinoski Park Narodowy obejmuje tereny wydmy pradolina Wisły, pokryte przeważnie lasami sosnowymi. W wilgotnych torfowych zagłębieniach występują stare lasy dębowo-grabowe i bardzo urozmaicona gatunkowo roślinność. W parku znajduje się ośrodek hodowli rezerwatowej łosi



Po lewej Krowiarki, najpiękniejsza przełęcz Beskidów, biwakowe miejsce w Parku Babiogórskim i skrzyżowanie nowych szlaków turystycznych. Poniżej rezerwat dzikich koni w Puszczy Piskiej



Tereny Parku Tatrzańskiego obejmują jedyny w Polsce masyw górski o charakterze alpejskim. Park tatrzański odznacza się wielkim bogactwem gatunków roślin i zwierząt oraz pierwotną dzikością. Spotkać tu można kozice, świstaki, niedźwiedzia, rysia, orla przedniego



Świętokrzyski Park Narodowy leży w samym sercu Polski. Obejmuje najlepiej zachowaną część dawnej rozległej puszczy, w tym rezerwat pierwotnego lasu, bory jodłowe, lasy modrzewiowe i bukowe. Żyje tu wiele gatunków zwierząt

Il existe actuellement en Pologne 10 parcs nationaux. Le plus grand est celui des Tatras (23 mille hectares), le plus petit, celui d'Ojców (1674 ha). Le plus réputé est indiscutablement celui de Białowieża, millénaire massif forestier où vivent en liberté des aurochs (race resuscitée). Accessibles aux touristes — six millions de personnes les visitent chaque année.

Na środkowym wybrzeżu, w okolicy jezior Łebsko i Gardno powstaje Słowiński Park Narodowy. Poniżej typowe budownictwo słowińskie na terenie powstającego muzeum w Klukach



Do POLSKI WARTO JECHAĆ !

SPEŁNIAJĄC ŻYCZENIA i prośby wielu Czytelników, Redakcja nasza postanowiła ten numer „Tygodnika Polskiego” poświęcić w całości walecznym krajoznawczo-turystycznym Polski, jej znakomitym a przecież ciągle jeszcze niedostatecznie znanym osobliwościom i prawdziwym cudom przyrody, wspaniałym zabytkom i skarbowi kultury, atrakcyjnym regionom Kraju.

W numerze znajdziecie wiele informacji praktycznych, dotyczących wyjazdów do Kraju. Posłużą one tym z nas, którzy wybierają się latem lub jesienią na wakacje i urlopy do rodzin czy przyjaciół w Polsce, a takich, zwłaszcza wśród naszych Czytelników, jest niemało. Przydadzą się też pozostałym, planującym wyjazd do Polski w innym terminie i wszystkim szczerze i stale interesującym się Polską, których nie tylko ciekawi każdy przejaw polskiego życia, polskiej kultury i gospodarki, ale również przyroda, zabytki, warunki uprawiania turystyki w Polsce itp.

Z CAŁĄ PEWNOŚCIĄ można stwierdzić, że Polska współczesna jest atrakcją również z punktu widzenia turystycznego i dla tych, którzy ją niedawno znali i dla tych, którzy znają ją tylko z opisów i opowiadań. Również z licznych wypowiedzi Francuzów, Belgów i innych naszych przyjaciół wynika niezbicie, że do Polski warto i jest po co jechać, że wywozi się stamtąd niezapomniane wrażenia widokowe, kulturalne, poznaje się zupełnie nowy, inny Kraj niż ten z dawnych wyobrażeń czy opisów.

Skromne ramy „Tygodnika Polskiego” nie pozwalają oczywiście na zawarcie w jednym numerze wszystkiego, co wiąże się z turystyczno-krajoznawczym obrazem dzisiejszej Polski. Staraliśmy się przeto dać naszym Czytelnikom chociaż przekrój z tej dziedziny w ważniejszych i ciekawszych działach, uwzględniając równocześnie szereg danych praktycznych. Z konieczności jednak musieliśmy zrezygnować tym razem z innych materiałów, jakie stale ukazują się na naszych łamach. Przyniesiemy je w następnym numerze „Tygodnika Polskiego”.

*

CE NUMÉRO DE „LA SEMAINE POLONAISE” est entièrement consacré aux conditions de voyage, de séjour et de tourisme en Pologne. En page 22 le lecteur français trouvera un „Petit dictionnaire du touriste en Pologne”, en d'autres pages — des résumés en français du texte polonais. A tous ceux qui choisiront cette année la Pologne pour leurs vacances, nous souhaitons: bon voyage et bon séjour!



Tradycyjny hejnał z pięknej wieży Kościoła Mariackiego w Krakowie wzywa nas do Polski

DLA OSTATECZNEGO POTWIERDZENIA GRANICY NA ODRZE I NYSIE

(XI Konferencja Stowarzyszenia Obrony Granic na Odrze i Nysie)

W dniu 28 kwietnia br. odbyła się w Palais d'Orsay XI Konferencja Stowarzyszenia Obrony Granic na Odrze i Nysie. Udział w konferencji wzięło około 300 delegatów z kilkudziesięciu departamentów Francji oraz wiele wybitnych osobistości.

Przedpołudniowym obrądem przewodniczył profesor Maurice Bouvier-Ajam, dyrektor Instytutu Prawa Stosowanego, laureat l'Academie Française, po południu przewodnictwo obrad objął pan Marcel Edmond Naegelen, były minister. W godzinach popołudniowych do Palais d'Orsay przybył ambasador PRL w Paryżu p. Jan Druto.

W centrum uwagi konferencji znalazła się sprawa wzmocnienia wysiłków na rzecz ostatecznego potwierdzenia granicy na Odrze i Nysie przez wszystkie wielkie mocarstwa. Ponad 30 mówców zabierających głos w dyskusji podkreśliło konieczność dalszego energicznego rozwijania akcji przeciwko propagandzie rewizjonistycznej, zarówno w imię żywotnych interesów Polski i Francji, jak również bezpieczeństwa i pokoju w świecie.

We wszystkich przemówieniach znalazły się gorące wyrazy uczucia przyjaźni łączącej od wieków narody Francji i Polski.

Wszystkich przemówieniach znalazły się gorące wyrazy uczucia przyjaźni łączącej od wieków narody Francji i Polski.

Konferencję krajową Stowarzyszenia Odra-Nysa poprzedził w sobotę 27 kwietnia br. wielki wieczór galowy. W Maison de la Chemie z udziałem popularnych artystów francuskich: Anne Sylvestre, 4 Barbus, chóru górników polskich z Douai oraz zespołu młodzieżowego „Warszawa” z Dijon.

(Obszerne sprawozdanie z konferencji zamieścimy w następnym numerze).

FRANCUSCY PARLAMENTARZYŚCI W POLSCE

W końcu kwietnia br. przebywała w Warszawie 7-osobowa delegacja deputowanych do francuskiego Zgromadzenia Narodowego. Byli to członkowie Komisji Spraw Kulturalnych, Rodziny i Socjalnych parlamentu francuskiego. Delegacji przewodniczył wiceprzewodniczący komisji Paul Emile Mainguy (UNR). W skład delegacji wchodził: Henry Berger (UNR), Fernand Dar Darchicourt (SFIO), Claude Peyre (UNR), Marc Saintout (UNR), Maurice Schnebelen (republikanin niezależny), André Tourne (deputowany komunistyczny).

W czasie 5-dniowego pobytu w Polsce delegacja zapoznała się z zagadnieniami kulturalnymi, naukowymi i oświatowymi w Kraju oraz z problemami współpracy polsko-francuskiej w tych dziedzinach.

Delegacja zwiedziła Uniwersytet Warszawski, Instytut Podstawowych Problemów Techniki Polskiej Akademii Nauk, szereg szkół i innych placówek oświatowych.

Parlamentarzyści francuscy zwiedziли także Kraków i Nową Hutę (kombinat metalurgiczny im. Lenina). Na Wawelu zapoznali się ze zgromadzonymi tu skarbami polskiej kultury narodowej oraz w towarzystwie konsula Francji w Krakowie Maurice Deshors zwiedziłi najstarszą budowlę Uniwersytetu Jagiellońskiego — Collegium Maius i odbyli rozmowę z profesorami uniwersytetu.

Parlamentarzyści francuscy przebywali na terenach b. hitlerowskiego obozu masowej zagłady w Oświęcimiu-Brzezince, gdzie zapoznali się z pamiątkami zgromadzonymi w Muzeum Martyrologii. Członkowie delegacji złożyli

wieniec opleciony szarfami o barwach narodowych Francji pod ścianą śmierci na dziedzińcu bloku nr 11.

Na lotnisku Okęcie odjeżdżającą delegację zegnali przedstawiciele grupy polsko-francuskiej w Sejmie, postowie Teofil Głowacki i Konstanty Lubiński.

Obecny był Ambasador Francji w Polsce — Pierre Charpentier.

NAJ wygodniej
sprawniej
taniej

Rozmowy z przedstawicielami Biur Podróży we Francji, organizującymi wygodne i tanie wyjazdy grupowe i indywidualne do Polski — na stronie 4.

Dyrektor Janusz Piewciewicz z paryskiego Ośrodka „Orbisu”



Ogólny krajobraz Góry Św. Anny — historycznej i pięknej widokowo miejscowości Opolszczyzny

W następnym numerze „Tygodnika Polskiego“:

- Sprawozdanie z obrad XI Konferencji Odra-Nysa w Paryżu,
- Rewelacyjne „Krety” z Polski spisują się doskonale,
- Polski film na Festiwalu w Cannes — „Jak być kochaną”,
- Mieszkańcy Caussade mile wspominają Polaków,
- Ciekawe i mało znane instrumenty polskie,
- Wycieczka dzieci polskich do browaru Motte Cordonnier,
- Odcinki naszych stałych powieści: Pan Twardowski, Dzieje Grzechu i Uczeń pirotechnika oraz liczne stałe rubryki informacyjne i sprawozdawcze o życiu Polaków we Francji i o sprawach Kraju.

OD A DO Z

Zbiór zwięzłych informacji, jaki przynosi naszym Czytelnikom pod tym tytułem, związany jest z wyjazdem urlopowym do Polski, jej zwiedzaniem oraz różnego rodzaju sprawami polskiej turystyki i krajoznawstwa. Przedstawiamy go w porządku alfabetycznym na str. 5—10 i 15—20.

POLOWANIE w Polsce z uwagi na LICZNE BOGATE ŁOWISKA jest wielką atrakcją dla każdego myśliwego. Informacji o polowaniu w Polsce udzielają i załatwiają wszelkie formalności: we Francji 1. Riss et Cie Voyages 68, Champs Elysées Paris 8-ème. 2. Compagnie Internationale des Wagons-

-Lits 14, Boulevard des Capucines Paris 9-ème lub Oddział Wagons-Lits Marseille 67, La Cannebière. W Belgii: Voyages Wirtz S.A. Anvers, 44, de Keyserlei. Są to korespondenci Polskiego Biura Podróży „Orbis”, którzy uzyskują m.in. w konsulatach zezwolenie na przewóz broni myśliwskiej.

KRAJ TYSIĄCA ATRAKCJI

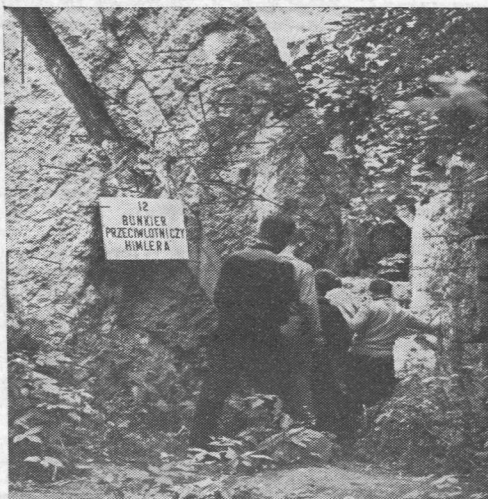
NA ZACHODZIE EUROPY nierzadko, jeszcze do dziś, słowo Polska kojarzy się wielu ludziom z bezgraniczną równiną o bardzo złych drogach, pokrytą gdzieś gęstymi, dzikimi lasami. Powiecie komuś o atrakcjach turystycznych Polski, nie od razu uwierzy, a przecież nie jest ich tak mało. Niedostatecznie jeszcze rozbudowaną bazą hotelową i nie zawsze nowoczesne urządzenia turystyczne (choć jest takich już w Polsce niemało) rekompensują liczne atrakcje, jakich trudno by szukać w innych krajach europejskich.

Na dalszych stronach tego numeru znajdziecie informacje i opisy najbardziej ciekawych i atrakcyjnych rejonów i obiektów turystycznych, przyrodniczych i krajoznawczych Polski.

Przyznacie sami, zwłaszcza jeśli przyjedziecie do Polski, że jest to kraj tysiąca atrakcji. Wakacje czy urlop w Polsce możecie bez wahania polecić wszystkim swoim znajomym Francuzom i Belgom. Nie powstydźcie się na pewno swojej starej Ojczyzny!



GRZYBOBRANIE należy do wielkich atrakcji nieznanymi w wielu innych krajach. Organizacje turystyczne PTTK i „Gromada” urządzają latem i aż do późnej jesieni zbiorowe wycieczki do lasów połączone ze zbieraniem grzybów



Atrakcją turystyczną są ruiny Kwatery Głównej Hitlera w Kętrzynie (woj. Olsztyn). Powyżej bunkier przeciwlotniczy Himmlera



Piękne i łatwe szlaki piesze w Tatrach, doskonale oznakowane, przemierza rocznie tysiące turystów. Na zdjęciu b. ciekawa droga przez Świstówkę koło Wołoszyna

DUNAJEC, to największa rzeka góriska Polski, a z punktu widzenia turystycznego **NAJPIĘKNIEJSZA W EUROPIE**. Ogólna długość 250 km. Najpiękniejsza część od Nowego Targu do Nowego Sącza 99 km. Środkowa partia tej trasy to słynny na cały świat **PRZEŁOM PIENIŃSKI**, którym odbywa

się **SPLYW TRATWAMI I CZÓŁNAMI**. Splyw zaczyna się w Czorsztynie a kończy w Szczawnicy lub Krościenku. Przy pięknej pogodzie jest atrakcją nie mającą równi w Europie. Dojazd autobusami do Czorsztyna: z Krakowa, Nowego Targu, Zakopanego, Krynicy lub Nowego Sącza.



AIR FRANCE — francuskie linie lotnicze utrzymują między Paryżem a Warszawą stałą komunikację powietrzną, a w Polsce mają swoje przedstawicielstwo, w Warszawie przy ul. Kruczej 21, róg ul. Hożej oraz na lotnisku Okęcie. Patrz też LOT.

ALKOHOL. Sprzedaż napojów alkoholowych w butelkach — wódek, likierów i koniaków, jest w Polsce zakazana ustawowo we wszystkie soboty oraz w dniach przedświątecznych, a także 1 i 15 każdego miesiąca. Sprzedaż detaliczna w restauracjach w tym samym czasie jest uzależniona od decyzji lokalnych rad narodowych, co zwykle w lokalach ogłoszone jest na widocznym miejscu. Wódek, koniaków i likierów nie sprzedają w Polsce zupełnie w restauracjach kolejowych, w schroniskach turystycznych i domach wycieczkowych. Powyższe nie dotyczy wina i piwa. Natomiast w kolejowych wagonach restauracyjnych nie ma żadnych ograniczeń sprzedaży wyrobów alkoholowych. Nie sprzedają w Polsce alkoholu i wina dzieciom i młodzieży do lat 16.

ALPINISTYKA — patrz strona 21.

AMBASADY I KONSULATY. Ambasada Francuska w Warszawie mieści się przy ul. Zakopiańskiej 9c, Biuro Rady Handlowej, ul. Dąbrowiecka 21; konsulaty francuskie: w Warszawie ul. Willowa 5, w Gdańsku Aleja Zwycięstwa 21 i w Krakowie ul. Krupnicza 5. — Ambasada Belgijska mieści się w Warszawie przy ul. Senatorskiej 15/17 (Pałac Prymasowski), Wicekonsulat Honorowy w Gdyni, ul. Świętojańska 32 m. 4. — Ambasada Królestwa Holandii Warszawa, ul. Rakowiecka 19, tamże sprawy konsularne. — Ambasada Szwajcarska w Warszawie, Al. Ujazdowskie 27, tamże sprawy konsularne. — Ogółem w Warszawie posiada swe przedstawicielstwa dyplomatyczne, konsularne i handlowe przeszło sto państw.

APTEKI poza normalnymi godzinami pracy (tzn. od 8 do 21), mają dyżury nocne. Zawiadomienie o dyżurze apteki w danej miejscowości umieszczone jest na widocznym miejscu przez każdą aptekę. O ile są to apteki wiejskie lub w małych osiedlach po zamknięciu pracownik zostawia na widocznym miejscu wiadomość, gdzie aktualnie przebywa.

AUTO — patrz Benzyna, Drogowe przepisy, Garaże, Samochód, Ubezpieczenia.

AUTOKARY. Polskę pokrywa gęsta sieć (ponad 2000 linii) połączeń autokarowych Państwowej Komunikacji Samochodowej (PKS), uzupełniająca sieć kolejową. Przeciętna cena biletu wynosi 30 gr za kilometr. Miejscowości uzdrowiskowe mają na ogół zapewnione połączenia autokarowe z najbliższym miastem wojewódzkim. Zakopane, Krynica, Szczawnica dysponują również bezpośrednim połączeniem autokarami pośpieszonymi z Warszawą. Ciekawe wielodniowe wycieczki autokarowe po całej Polsce organizuje „Orbis”. Zwracamy uwagę na wycieczki 2 i 5-dniowe specjalnie dla Polonii zagranicznej, płatne we frankach lub uprzednio wykupionych „voucherach”. 5-dniowa wycieczka pozwoli zwiedzić Wrocław, Wałbrzych, Katowice, Kraków i Warszawę. 2-dniowe: Warszawę i okolice lub Poznań i okolice. Patrz też: bilety.

AUTOSTOP ma w Polsce formę szerokiej organizacji. Jak wszędzie, odbywa się przygodnymi samochodami, ale patronują temu organizacje młodzieżowe, które na każdy sezon wydają specjalne Książeczki Autostopowe z premiovymi kuponami dla usłużnych kierowców. Sprzedają je wszędzie kioski „Ruchu” (patrz Ruch). Koszt książeczki 40 złotych. Jej posiadacz jest automatycznie ubezpieczony od wypadku. Kiedy się już ma książeczkę, wystarczy wyjść na skraj szosy i podnieść do góry przed nadjeżdżającym autem kolorową Książeczkę Autostopu. Po przejechaniu odcinka kierowcy daje się kupon, a płaci słowem merci i uśmiechem.

BARY MLECZNE o charakterze samoobsługowym są najtańszymi lokalami gastronomicznymi. Są otwarte od godz. 6 rano do 21 wieczorem. Istnieją we wszystkich miastach oraz w ruchliwych ośrodkach turystycznych. Śniadania i kolacje kalkulują się w nich niezwykle tanio. Bary wydają również tanie obiady, ale podają jedynie dania mleczne, mączne i jarskie. Cena śniadania: od 3,00 zł (1/2 litra mleka i bułka z masłem i serem), zupy od 1,75 zł do 4,30 zł, dania obiadowe od 1,70 do 9 zł.

BENZYNA. Sieć stacji benzynowych utrzymuje w Kraju CPN (Centrala Produktów Naftowych). Sprzedaje się w nich benzynę zwykłą (70 okt.) po 4,80 zł za litr oraz „super” (80 okt.) po 6 złotych litr. Ropa (gas-oil) kosztuje 2,20 zł za litr. Olej „Extra” — 25 zł, „Lux” — 13,20 zł za litr. Nie sprzedaje się gotowej mieszanki do 2-taktów. Radzimy zaopatrzyć się w biurach podróży lub w placówkach „Orbisu” na granicy w bony benzynowe (chèques-essence) zapewniające 30% zniżkę. Każdy czek w cenie 3 i pół franka pozwala na zakup 5 litrów benzyny zwykłej lub 4 litrów „super”, lub też odpowiednich ilości oleju czy „gas-oil”. Czeki takie można również zakupić w Warszawie i innych większych miastach w pla-

cówkach „Orbisu” lub Polskiego Związku Motorowego. Zwracamy uwagę, że w nocy i w niedzielę czynne są tylko dyżurne stacje benzynowe.

BILETY kolejowe i autokarowe sprzedają w Polsce kasy dworcowe (na 7 dni naprzód) oraz kasy „Orbisu” na dowolną ilość dni wcześniej (za dopłatą 1 zł). Na większych dworcach kolejowych bilety do miejscowości bliższych (do 100 km) wydają automaty. W wielu pociągach oraz autokarach obowiązują miejscówki (réservation). Ceny — patrz Autokary i PKP. Bilety do teatrów, kin, cyrków, na wszelkiego rodzaju imprezy rozrywkowe i sportowe sprzedają odpowiednie kasy oraz specjalne kasy „Orbisu”.

BIURA PODRÓŻY I BIURA TURYSTYCZNE patrz: Gromada, Biuro Zagranicznej Turystyki Młodzieżowej, Orbis, PTTK, Turysta, Sport-Tourist i ZSP.

BIURO ZAGRANICZNEJ TURYSTYKI MIĘDZIEŻOWEJ znajduje się w Warszawie, przy Alei Róż 2. Współpracuje ono z podobnymi biurami w różnych krajach, prowadzonymi przez organizacje młodzieżowe.

CAMPING — patrz obok.

CEPELIA — Centrala Przemysłu Ludowego i Artystycznego — dysponuje we wszystkich większych miastach sklepami i kioskami, w których można zaopatrzyć się w przepiękne polskie wyroby ludowe i wszelkiego rodzaju pamiątki i podarki.

CŁO. Przy wjeździe i wyjeździe z Polski zwolnione są od opłat celnych: rzeczy osobiste i lekarstwa potrzebne na czas podróży i pobytu w Polsce, 6 kg żywności, 200 sztuk papierosów, 2 litry alkoholu, w tym pół litra spirytusu, aparat fotograficzny lub kamera filmowa do 16 mm, turystyczny radioodbiornik i sprzęt (namiot, śpiwór), koc i poduszka, sprzęt sportowy (piłka, rakietka, broń myśliwska, wędki itp.) oraz biżuteria ze złota, z platyny i drogich kamieni do wagi 50 g. Wszystko inne należy wpisać do deklaracji, także przewożone podarunki. Złoty polski zakupiony za granicą nie wolno przywozić do Polski. Wolno mieć natomiast bez ograniczeń franki, dolary, funty i inne, ale trzeba wpisać je do deklaracji. Wówczas wolno je będzie wywieźć z Polski. Ponadto wolno przywieźć do Polski nic nie opłacając przedmioty do wartości cła 1500 złotych, np. 2 swetry wełniane (cło około 480 zł), 2 swetry z tworzyw sztucznych (cło około 300 zł) i 1 futro nylonowe (cło ok. 720 zł). Z Polski można wywieźć upominki i przedmioty zakupione w Kraju do wartości rynkowej 1000 zł. Oto kilka danych z taryfy celnej przywozowej do Polski: kupon materiału wełnianego lub tergalu od 1 kg 400 zł (do 2 kg), koszule męskie non iron — 150 zł (do 8 sztuk) od 1 kg, 1 kg wólczy — 200 zł. Za większe ilości cło jest dwukrotnie, a niekiedy i trzykrotnie większe. Z taryfy wywozowej z Polski: kryształ 1 kg 100 zł, porcelana 1 kg — 50 zł, z dodatkami złota lub kobaltu 100 zł za 1 kg. Grzyby całe 600 zł kilogram, kruszone 300 zł, 1/4 kg grzybów można wywieźć bez cła, pierze 1 kg: 300 zł, puch: 700 zł.

CYRKI. Istnieje ich w Polsce 9: „As”, „Poznań”, „Warszawa”, „Arena”, „Gryf”, „Miś”, „Gdańsk”, „Kometka” i „Wisła”. Są one w sezonie letnim w stałych rozjazdach po Kraju. Występują zarówno w mniejszych jak i większych miastach, tegoroczne tournées obejmują 250 miejscowości.

DANSINGI. Osoby bawiące w Polsce, a lubiące tańczyć, mogą jak wszędzie na świecie korzystać z dancingów w różnego rodzaju publicznych lokalach rozrywkowych: hotelach, restauracjach, lokalach nocnych itp. Mniej zasobnym w gotówkę, zwłaszcza młodzieży, radzimy dansingi-„potancówki” w domach wczasowych, klubach młodzieżowych, świetlicach, ośrodkach kolonijnych, wakacyjnych itp. Obowiązują tam minimalne opłaty na pokrycie kosztów orkiestry, a w wielu wypadkach wstęp jest całkiem bezpłatny. Bufety na takich zabawach nie sprzedają wódki. W centrach akademickich młodzież studencka prowadzi własne kluby rozrywkowe.

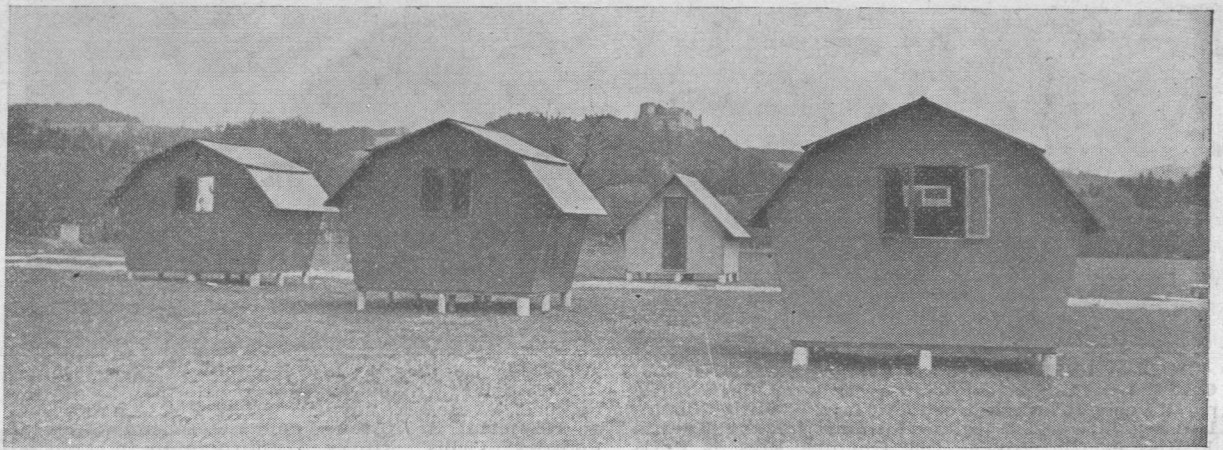
DESA to nazwa sklepów z antycznymi przedmiotami. Istnieją one we wszystkich większych miastach Kraju. Sprzedają i biorą w komis starą biżuterię, porcelanę, zastawy stołowe, antyczne meble, obrazy, dywany, monety itd. Przedmioty antyczne, dzieła sztuki oraz książki wydane przed 1945 r. można wywieźć z Polski tylko za zezwoleniem Głównego Urzędu Cel Warszawa, ul. Koszykowa 6a, po zaopiniowaniu przez rzeczoznawców wojewódzkich Urzędów Konserwatorskich. (W Warszawie ul. Senatorska 14).

DEWIZY — franki francuskie, belgijskie, dolary, funty, a także i każda inną walutę w gotówce i w czekach można przywozić do Polski w nieograniczonej ilości, należy je jednak na granicy wpisać — ilość i rodzaj — do deklaracji celnej. Wówczas nie ma żadnych kłopotów przy ewentualnym wywozie tych pieniędzy z Polski. Prywatny handel dewizami jest zabroniony. Do wymiany na złote upoważnione są banki oraz specjalne placówki na dworcach, lotniskach i w hotelach. Sprzedaż walut osobom prywatnym jest karalna.

DOM CHŁOPA w Warszawie przy pl. Powstańców Warszawy 2 zbudowany w ostatnich latach obejmuje olbrzymi hotel (ponad 1500 miejsc), księgiarnię rolniczą, placówki sprzedaży nasion, narzędzi rolniczych, biura informacji i pośrednictwa związane z potrzebami rolników przyjeżdżających do stolicy, kasy biletowe, oraz restauracje, jadłodajnie, przechowalnie itp. przeznaczone m.in. do obsługi masowych wycieczek ze wsi.

DOMY MODY — patrz EWA.

DOMY TOWAROWE o wszechstronnym wyborze artykułów istnieją we wszystkich większych miastach polskich. Zwane są pedetami od PDT — Powszechny Dom Towarowy. Największy przy



Kolonia domków campingowych w Czorsztynie na tle ruin historycznego zamku. W bezpośrednim sąsiedztwie Dunajec, a na nim przystań flisacka do spływu przez Przelom Pieniński, znakowane szlaki górskie na szczyty Pienin z Orlicą i Trzema Koronami na czele oraz przez Spiż ku Tatrom. Czorsztyn leży przy szosie Nowy Targ (20 km) — Nowy Sącz (ok. 40 km), skąd są doskonałe szosy do Krynicy (20 km), a z Nowego Targu do Zakopanego (20 km), Morskiego Oka (ok. 40 km), Rabki (40 km) i Krakowa (86 km).

CAMPING

CAMPING czyli obozowanie pochodzi od angielskiego słowa camp — obóz, oznacza spędzanie wolnego czasu dla wypoczynku w namiotach lub małych domkach. W ostatnich latach camping stał się jedną z najłatwiej dostępnych, bo najtańszych form turystyki masowej, pozwalającą na poznanie wielu miejsc, regionów i krajów. W Polsce camping stał się bardzo popularny. Istnieją setki ośrodków campingowych, jak i miejsce przeznaczonych do zakładania campingów przez turystów wędrujących autami, łodziami, kajakami, motocyklami, skuterami, rowerami i piechotą.

GĘSTA sieć campingów w Polsce, nad jeziorami i rzekami, w dolinach i leśnych uroczyskach, w górach i na pogórzu, w letniskach, uzdrowiskach i wczasowiskach, w parkowych dzielnicach podmiejskich jest tak pomyślana, aby ułatwić turystyce poznanie najbardziej atrakcyjnych regionów Kraju z punktu widzenia przyrody, folkloru, historii i kultury a równocześnie stworzyć warunki do przyjemnego wypoczynku.

Campingi polskie umożliwiają:

● korzystanie z wypoczynku w wyjątkowych warunkach naturalnych, rzadko już dziś dostępnych w innych europejskich krajach, a więc nad jeziorami i w lasach, pośród niezwykle bogatych rezerwatów przyrodniczych przy równoczesnych moż-

liwościach wycieczek wodnych w otoczeniu dziewiczej przyrody, wędkarsstwa, polowania, biwakowania, fotografowania rzadkiej flory i fauny;

● w miejscach nadmorskich korzystanie nie tylko ze słońca i wody, ale także z plaż o takiej obfitości pięknego piasku, jakich nie ma nigdzie w Europie. Z tego właśnie słynie wybrzeże polskiego Bałtyku i tu właśnie latem przeprowadzają się Skandynawowie; wiele plaż nadmorskich leży między morzem a lasem;

● ułatwiają przy przejazdach samochodem przez Polskę z innych krajów nocleg i odpoczynek oraz częściowe poznanie godnych uwagi regionów, bez większych odchyśleń i zbaczania z głównego kierunku trasy.

Campingi dzielą się w Polsce na kilka kategorii:

1. Teren trawiasty i zadrzewiony, przeważnie nad wodą. Wyposażenie: woda do picia, umywalnie i natryski z zimną i gorącą wodą, WC, kuchnia turystyczna, instalacja elektryczna 220 V, bufet, kiosk spożywczy.
2. Teren trawiasty i zadrzewiony, przeważnie nad wodą. Wyposażenie: woda do picia, umywalnie z zimną wodą, suche ustępy, instalacja elektryczna 220 V, bufet, kiosk spożywczy.

Rozmieszczenie najważniejszych campingów ilustruje nasza mapa.

LE RESEAU de terrains de camping devient en Pologne de plus dense. Certains sont équipés d'eau courante (parfois douches), de cuisines touristiques, d'installations électriques etc. D'autres sont plus rustiques. Mais tous offrent l'avantage, si rare aujourd'hui en Europe, d'un contact direct avec la nature — forêts, montagnes, lacs, bord de mer. Les prix en sont très abordables (un franc par jour et par personne, 50 centimes pour les enfants de moins de 14 ans. Parking des voitures — 1 F, des caravanes 2 F. Le bureau de voyages „Orbis” donne aussi la possibilité de se nourrir sur place — prix total: env. 12,50 F par jour). D'autre part le droit de camper n'est soumis qu'à peu de limitations, on peut planter sa tente à son gré. La carte en page 7 indique les principaux terrains de camping.

Parking samochodów w Zakopanem w Kuźnicach koło stacji kolejki linowej na Kasprowy Wierch. Zakopane, punkt wyjścia na szlaki tatrzańskie, ma kilka campingów, jest równocześnie miejscowością graniczną, uzdrowiskiem, stacją klimatyczną, ośrodkiem sportowym i przelotem przez Tatry do Czechosłowacji



RADIOODBIORNIKI — TELEWIZORY

◆ Lodówki, maszyny do prania i inne artykuły gospodarstwa domowego ◆

LENG — PICARD ET C-IE 16, Place de la Liberté, 423, rue de Lannoy

Telefony: 73.39.42 73.29.47

ROUBAIX (Nord)



Mapka nie obejmuje wszystkich polskich campingów, a jedynie I i II kategorii i najbardziej atrakcyjne, względnie leżące w sąsiedztwie godnych poznania terenów, a także położone przy głównych szlakach komunikacji szosowej. Każdy ośrodek campingowy ma własny numer: 1) Gیزیcko, 2) Węgorzewo, 3) Mrągowo, 4) Wilkasy, 5) Kamień, 7) Ruciane, 8) Szczytno, 9) Jabłoń, 11) Stare Jabłonki, 12) Kaczory, 13) Piławki, 14) Iława — (wszystkie w obrębie Jezior Mazurskich i w sąsiedztwie lub na terenie lasów woj. olsztyńskiego); 16) Janowo — 3 km od Bydgoszczy; 17) Malbork przy średniowiecznej warowni krzyżackiej nad Nogatem, 18) i 19) Jelitkowo i Sopot, nad morzem między Gdynią a Gdańskiem, 20) Leba — nad morzem i jeziorem, obok miasta zasypanego przez piaski (wszystkie 4 w woj. gdańskim); 21) Darłówek przedmieście Darłowa nad Bałtykiem w woj. koszalińskim, 22) Drawno — 13 km od Kamienia Pomorskiego i 87 km od Szczecina; 23) Czaplunek — przy starym miasteczku i Jeziorze Drawsko, 90 km od Koszalina; 24) Szczecin Dąbie, na przedmieściu parkowym wielkiego miasta i brzegu Jeziora Dąbie, niedaleko przejścia granicznego 10 km od centrum; 28) Kórnik — historyczna miejscowość, znana z cennych zbiorów, pałacu i parku, 20 km od Poznania, 29) Stęszew — lotnisko nad jeziorem, 24 km od Poznania i 30) Poznań-Baranowo — 14 km od śródmieścia; 31) Znin — obok pięknego historycznego miasteczka, przy szosie Bydgoszcz (43 km) — Gniezno; 32) Nieborów — historyczna miejscowość, 94 km od Warszawy pałac — dom wypoczynkowy literatów; 33) Łąck — 112 km od Warszawy przy szosie ze stolicy do Włocławka; 34) Warszawa, na rozległym stadionie Skry przy ul. Wawelskiej; 36) Kazimierz n/Wisłą, ulubione miejsce pobytu polskich artystów i architektów, 143 km od Warszawy, 37) Terespol — miejscowość na granicy z ZSRR, 195 km od Warszawy, przy trakcie międzynarodowym, 38) Augustów — jedna z najpiękniejszych miejscowości wschodniej części Pojezierza Mazurskiego, wśród jezior

i lasów, 147 km od Białegostoku; 39) Nowa Słupia — 35 km od Kielc, w okolicy pełnej przedhistorycznych pamiątek; 42) Otmuchów nad największym sztucznym jeziorem Opolszczyzny, 62 km od Opola, 43) Pokrzywna, letniskowe przedmieście Głuchoząw na granicy z Czechosłowacją, 61 km od Opola,

44) Turawa wśród lasów nad sztucznym jeziorem, miejscowość wędkarzy, 16 km od Opola; 45) Kraków przy ul. Gottwalda; 46) Lesko nad Sanem przy trasie z Sanoka do Ustrzyk, 138 km od Rzeszowa, 47) Myczkowce, w bok od Leska, w pięknej okolicy w sąsiedztwie Sanu — woj. rzeszowskie; 66) Zakopane.



Parking w sąsiedztwie Wodogrzmotów Mickiewicza, przy szosie Zakopane (20 km) — Poronin — Głodówka (4 km) — Łysa Polana (7 km) pod masywem Wołoszyna. Tu znajduje się camping przygraniczny i punkt przejazdowy przez granicę państwa na południową stronę Tatr Słowackich. Do Morskiego Oka z Łysej Polany — ok. 6 km. Całość doskonałej szosy jest najpiękniejszą widokowo w Polsce.

Ośrodek campingowy przy schronisku PTTK w miejscowości Jabłoń. Jest to jeden z kilkudziesięciu campingów nad jeziorami, do których masowo ściągają turyści samochodami, koleją i szlakami wodnymi.



Alejach Jeruzolimskich w Warszawie, zwany jest Cedetem od CDT — Centralny Dom Towarowy.
DOMY WYPOCZYNKOWE — patrz FWP — Fundusz Wczasów Pracowniczych.
DOMY WYCIECZKOWE — patrz SCHRONISKA.
DROGOWE PRZEPISY w Polsce obowiązują te same co we Francji. Ruch kołowy prawostronny, wyprzedzanie po lewej. W miastach szybkość jest ograniczona do 50—60 km/godz. w zależności od miejscowych rozporządzeń, a używanie sygnałów dźwiękowych na ogół zakazane. Dla motocyklistów (od 350 cm pojemności) — przymus maski ochronnej. „Średni” koszt mandatu (amende) za wykroczenia drogowe: 50—100 zł. Poważniejsze mogą spowodować odebranie prawa prowadzenia pojazdów w Polsce. Zwracamy uwagę na liczne w Polsce pojazdy konne, wieczorny powrót bydła z pastwisk oraz stada gęsi i kaczek „uwielbiające” asfaltowe drogi. Przypominamy, że w miastach obowiązują zatrzymanie wozu przy tramwaju, do którego wsiadają pasażerowie.

ESPERANTO. Polski Związek Esperantystów Warszawa, Nowy Świat 27 utrzymuje kontakty z esperantystami niemal całego świata. Posiada on 60 oddziałów w Kraju, wydaje własny organ „Pola Esperantisto — Esperantysta Polski”, posiada na składzie i w swych klubach dzieła z polskiej literatury pięknej w języku esperanckim.

EWA jest jednym z trzech Domów Mody lansujących na każdy sezon własne kolekcje odzieży damskiej, znane zresztą na rynkach zagranicznych. Dwa pozostałe „Leda” i „Telimena” są ściśle związane z rynkiem krajowym, a wychodzące z ich salonów krawieckich modele są poszukiwane przez polskie kobiety. Suknie, kostiumy, garsonki i płaszcze szyte są w tak zwanych krótkich seriach (po kilkanaście egzemplarzy), zawsze modne i praktyczne. Sprzedaż odbywa się we własnych sklepach lub dużych magazynach z konfekcją. Pokazy nowych modeli polskich Domów Mody cieszą się zawsze dużym zainteresowaniem Polek. Można na nich bowiem podpatrzeć nie tylko panującą w danym sezonie linię, lecz również przyręcz się lansowanym przy tych okazjach przez „Cepelię” i pracowicie plastyczne modnym dodatkom.

FILATELISTYKA. W Kraju szeroko rozwinięty jest ruch filatelistyczny. Jego miłośnicy grupują się w Polskim Związku Filatelistów, Warszawa, Rynek Starego Miasta, Strona Barssa. Oddziały we wszystkich miastach. Sprzedają i kupują znaczków zajmując się specjalnie Państwowe Przedsiębiorstwo Filatelistyczne, Warszawa, Barbary 4; placówki handlowe w całej Polsce. Istnieje także prywatne przedsiębiorstwo. Polski Związek Filatelistów wydaje dwutygodnik „FILATELISTA”, adres redakcji: Warszawa, Mokotowska 4/6.

FOLKLOR. Stroje ludowe, pieśni i muzyka, częściowo i architektura ludowa zachowały się jeszcze w wielu regionach Polski. Stroje mają przede wszystkim charakter odświeżony, najlepiej podziwiać je w dniach uroczystości, świąt i wesel chłopskich.

Szczególnie barwnie i oryginalnie ubierają się mieszkańcy kilku wsi podkrakowskich, górale podhalańscy i pientyscy, częściowo żywieccy i śląscy (cieszyńscy), ci ostatni ze wsi: Istebna, Koniaków, Brenna; na północy Kraju — Kurpie, Warmiacy, Mazurzy i Kaszubi, w Wielkopolsce: Kujawianie, Wielkopoleanie oraz chłopcy z Wielkiej Dąbówki, okolic Babinostu i Kargowicy w woj. zielonogórskim; na Mazowszu — Łozanie i chłopcy z okolic Opoczna; Lubliniacy; na Górnym Śląsku — Bytomiaczy (stroje rozbarskie), Raciborzanie i Opolanie. Najwyższą stylizowaną artystycznie formę polskiej sztuki ludowej przedstawiają w strojach, pieśni i tańcach zespoły „Mazowsze” i „Śląsk” oraz dziesiątki regionalnych amatorskich zespołów ludowych.

Największą ogólnokrajową rewiał polskiego folkloru są doroczne jesienne Centralne Dożynki, zwykle w Warszawie.

FOTOGRAFIA. Fotoamator może zakupić błony w wielu sklepach specjalistycznych, drogeriach, oraz kioskach „Ruch”. Wywoływać — w licznych placówkach usługowych.

Zakup błony małoobrazkowej (24x36) krajowej (bez kasety) — 8,50 zł, z kaseta (zagraniczna) — 25 zł. Błona 6x9 — 6,65 zł. Wywołanie filmu kosztuje 4—5 zł, odbitki w formacie 6x9 — 1,30 zł od sztuki. Punkty usługowe zapewniają przejrzystym wykonanie prac w ciągu 24 godzin. Fotografia kolorowa jest mniej rozpowszechniona. W Warszawie zajmują się nią dwa punkty (Nowy Świat 18/20 i ul. Moliera przy Teatrze Wielkim).

FRYZJERZY DAMSCY należą do cechu mającego w Polsce wieloletnie tradycje. Zakłady fryzjerskie podzielone są na trzy kategorie: ceny za usługi są zróżnicowane. W Warszawie, Krakowie, Katowicach, Poznaniu, gdzie dawali instruktażowe pokazy fryzjerzy francuscy — jest wielu doskonałych mistrzów. **Mały cennik usług:** czesanie 30 zł, farbowanie 35 zł, strzyżenie 10 zł, pedicure 22 zł, manicure 15 zł, maseczka żelowa 8 zł, kwarcówka 6 zł, henna (brwi i rzęsy) 18 zł. Modna trwała ondulacja na zimno — 120 zł.

FWP jest skrótem od: Fundusz Wczasów Pracowniczych, instytucji powołanej przez związki zawodowe, która prowadzi domy wypoczynkowe, pensjonaty dla ludzi pracy.

FWP posiada 1856 własnych lub wydzierżawionych domów i pensjonatów z 42 tysiącami miejsc w kilkudziesięciu miejscowościach w górach, nad morzem, nad jeziorami i w lasach, m.in. w Zakopanem, Krynicy, Szklarskiej Porębie, Sopotcie, Międzyzdrojach, Kołobrzegu, Rabce, Szczawnicy, Łądku Zdroju, Dusznikach itd. Domy wczasowe FWP dysponują własnymi bibliotekami, sprzętem sportowym i turystycznym, salami kinowymi itp., posiadają instruktorów kulturalno-oświatowych, sportowych i przewodników turystycznych. FWP prowadzi też specjalne rodzaje wczasów: krajoznawcze, rodzinne, wędrowne na wodzie (statki) językowe (uczestnicy mówią z sobą np. tylko po francusku i korzystają z konwersacji z wytrawnymi nauczycielami) itp. W wielu miejscowościach FWP utrzymuje własne punkty informacyjne. Niezależnie od FWP poszczególne związki zawodowe mają 206 własnych domów wypoczynkowych. Ogółem z wczasów pracowniczych korzysta w Polsce ponad pół miliona osób rocznie.

GARAŻE. Turysta przybywający do Polski indywidualnie raczej nie będzie korzystał z garaży, po prostu dlatego, że jest ich niewiele. O ile nocuje w hotelach „Orbis” będzie mógł zaparkować wózek w garażu lub parkingu hotelowym. Istnieją też tzw. „parkingi strzeżone”. Opłaty za nie są jednak dość wysokie (do 20 zł = 4 F) za dzień. Ewentualnych napraw będzie mógł dokonywać w stacjach TOS (Techniczna Obsługa Samochodów), których personel jest na ogół zaznajomiony z zagranicznymi markami wozów. Aby uniknąć niespodzianek finansowych, wskazane jest, by turysta zawarł odpowiedni kontrakt (patrz ubezpieczenie) ul. Podwale 23 oraz oddziały wojewódzkie.

GKKFIT czyli Główny Komitet Kultury Fizycznej i Turystyki jest głównym urzędem zajmującym się całością zagadnień sportu masowego, wycieczkowego i turystyki. Siedziba GKKFIT mieści się w Warszawie przy ul. Litewskiej 2. Wojewódzkie komitety kultury fizycznej i turystyki są gospodarzami wszystkich obiektów sportowych i częściowo turystycznych.

GOPR czyli Górskie Ochotnicze Pogotowie Ratunkowe niesie pomoc w nieszczęśliwych wypadkach w polskich górach. Istnieje już przeszło 50 lat, a jego założycielem był Mariusz Zaruski, późniejszy generał i żeglarz. GOPR dzieli się na grupy: Tatrzańską — w sezonie 19 stałych punktów dyżurnych w górach, Beskidzką — 36 punktów dyżurnych, Sudecką — 25 punktów, Krynicką — 9 punktów i Rabezańską — 11 punktów dyżurnych.

GROMADA Spółdzielnia Turystyczno-Wypoczynkowa organizująca wycieczki dla ludności miejskiej na wieś. Jedną z najbardziej popularnych form wypoczynkowych Gromady są tzw. **Wczasy pod gruszą**. Gromada centralę posiada w Warszawie przy ul. Podwale 23 oraz oddziały we wszystkich miastach wojewódzkich.

GROTOŁAZ słowo określające w Polsce badacza i turystę (tatarnika, alpinistę), podejmującego wyprawy do grot i jaskiń. Słowo to, nie notowane jeszcze w polskich słownikach językowych, używane jest już jednak powszechnie. Jest ono odpowiednikiem francuskiego spéléologue.

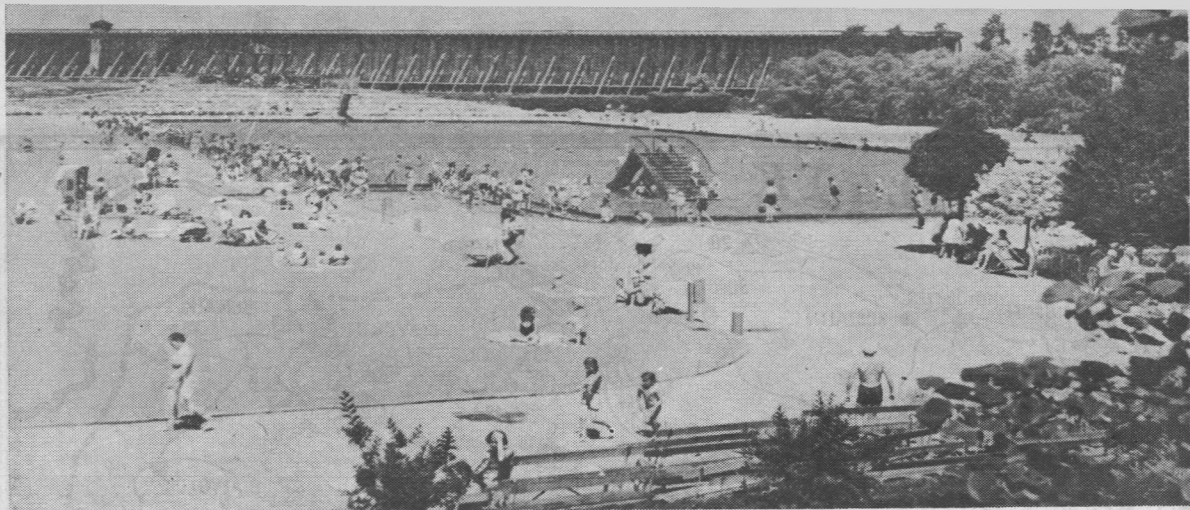
HOTELE. Ogółem jest w tej chwili w Polsce 515 hoteli w 371 miastach. Dysponują one łącznie 13.613 pokojami o 27.087 łóżkach. Nie jest to dużo, jeżeli się jednak zważy, że kilkaset miast polskich leżało po wojnie w gruzach, stan ten uważa się za zadowalający. Najwięcej hoteli ma Kraków — 12, potem Warszawa — 11 (największe w Kraju), Poznań — 7, Wrocław — 6 itd. W 45 prowincjonalnych miastach woj. poznańskiego jest 57 hoteli, w 49 miastach woj. wrocławskiego — 56 hoteli, w 18 miejscowościach woj. katowickiego — 35 hoteli, a w 19 krakowskiego — 41 hoteli itd. Najbardziej luksusowych 13 hoteli ma Orbis, w tym największy i najlepszy w Warszawie „Grand Hotel” (mowy gmach), oraz w Bydgoszczy, Gdańsku, Katowicach, Krakowie, Łodzi, Poznaniu, Sopocie, Szczecinie, Wrocławiu i Zakopanem. W miejscowościach uzdrowiskowych Orbis dysponuje własnymi pensjonatami. **Ceny:** dla gości zagranicznych w hotelach Orbisu I kategorii apartament: za dobę z pełnym utrzymaniem — 12,5 dolara, względnie równowartość we frankach, funtach czy markach; pokój jednoosobowy z łazienką i całodziennym utrzymaniem à la carte — 10 dolarów lub równowartość w innej walucie, w hotelu II kategorii: pokój jednoosobowy bez łazienki lub łóżko w pokoju 2-osobowym z łazienką i całodziennym utrzymaniem à la carte — 7,5 dol. Dla wycieczek w pokojach wieloosobowych stosowana jest jeszcze III kategoria w cenie 5,5 dol. za dobę z całodziennym utrzymaniem. W podróży po prowincjonalnych miastach polskich można korzystać z hoteli miejskich lub prywatnych, które mają następujące ceny: I kat. apartament 2-osobowy 135 złotych (bez utrzymania), pokój 2-osobowy z łazienką — 75 zł, dwuosobowy bez łazienki — 60 zł, jednoosobowy z łazienką — 50 zł. II kat. apartament 2-osobowy — 108 zł, pokój 2-osobowy — 60 złotych, jednoosobowy — 40 zł.

IMPREZY — patrz strona 22.

INFORMACJA TURYSTYCZNA. Informacje z zakresu turystyki i podróżowania po Kraju otrzymać można w Polsce we wszystkich placówkach biur podróży z Orbisem na czele, a krajoznawczą informację przede wszystkim w Polskim Towarzystwie Turystyczno-Krajoznawczym, (patrz PTTK). Własne Stołeczne Biuro Informacji prowadzi również Warszawa, Aleje Jerozolimskie 28. W wielu miejscowościach, zwłaszcza na ziemiach zachodnich i północnych, istnieją towarzystwa miłośników swoich miast lub regionów, których członkowie chętnie służą turystom informacją krajoznawczą.

JASKINIE I GROTY znajdują się w Polsce: w Tatrach, Beskidach, Karkonoszach, Pieninach oraz w Jurze Krakowsko-Częstochowskiej.

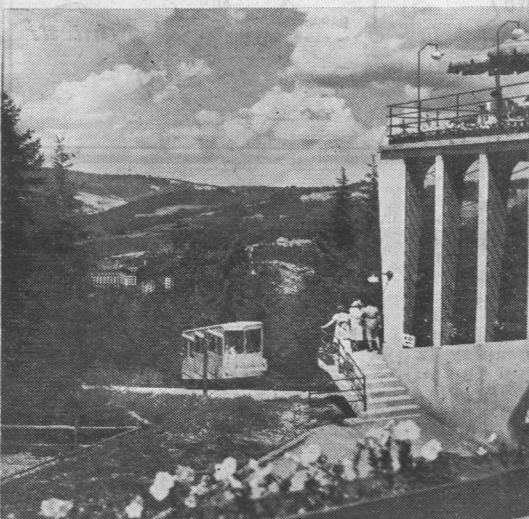
Do powszechnego zwiedzania udostępnione są tylko (za groszowymi opłatami): Jaskinia Młynowa w Tatrach zachodnich, mająca przeszło 1100 m długości, zapatrzona w oświetlenie, schody, drabinki, platformy itp. (dojazd z Zakopanego do Kościeliskiej, skąd pieszo), Smocza Jama we Wzgórzu Wawelskim w Krakowskim i Grota Łokietka w Ojowiu. Możliwe do zwiedzania też częściowo: Jaskinia Zbójnika Hrabiego Klimczoka w masywie Klimczoka w Beskidzie Śląskim k. Bielska (dojazd z Bielska tramwajem, następnie z Dębowa Kolejka Linowa na Szynszelnie, skąd pieszo na pobliski Klimczok) oraz niektóre jaskinie w Górach Sokolich w pobliżu Częstochowy w Jurze Krakowsko-Częstochowskiej. Inne jaskinie, zwłaszcza tatrzańskie, dostępne są tylko dla wysoko wykwalifikowanych turystów-taterników. (Patrz grotołaz). Zwiedzający groty muszą pamiętać, że nie wolno w nich odtłamać nacieków, pisać po ścianach, poruzać kamieni itp.



Przepiękny basen kąpielowy w bezpośrednim sąsiedztwie słynnych tężni solankowych w Ciechocinku

Polska słynie z wielu znanych w Europie uzdrowisk, stacji klimatycznych, kąpielisk morskich, z licznych źródeł wód leczniczych, zalecanych przez lekarzy przy różnego typu schorzeniach: serca, przewodu pokarmowego, chorób reumatycznych, nerwicych, dróg oddechowych (m.in. pylicy). Pobyt w krajowych sanatoriach wraz z utrzymaniem, leczeniem i wszystkimi zabiegami kosztuje dziennie około 32 F (6,5 dolara). Jest to cena bardzo przystępna zważywszy, że jedna kąpiel borowinowa we Francji kosztuje 15 F. Poszczególne sanatoria uzdrowiskowe są pod stałą opieką Akademii Medycznych i najwybitniejszych polskich lekarzy-specjalistów. Kuracjusze korzystają z kąpeli mineralnych, solankowych, kwasowęglowych, borowinowych, hydroterapii, inhalacji, masażu, elektro-fototerapii. Zabiegi, po stwierdzeniu rodzaju schorzenia, ordynuje lekarz, pod którego opieką znajduje się pacjent. Uzdrowiska w Kraju są czynne cały rok. W 118 sanatoriach — 30 krajowych uzdrowisk — leczą się rocznie około 150 tysięcy osób. Kuracja trwa przeciętnie 28 dni. Wszelkich szczegółowych informacji na temat leczenia w Kraju udzielają przedstawiciele Polskiego Biura Podróży „Orbis”.

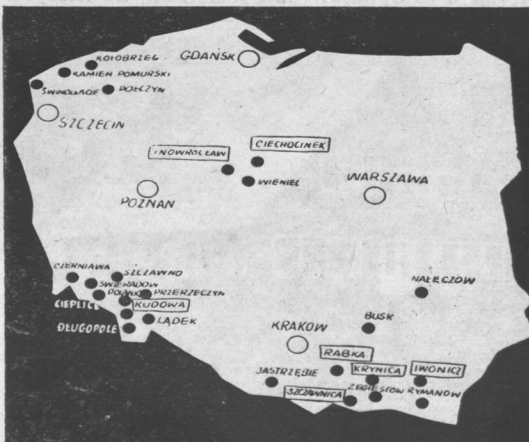
JEDZIEMY PO ZDROWIE



Górna stacja kolejki linowej w Krynicy



We wszystkich polskich uzdrowiskach czynne są pijalnie wód mineralnych oraz inhalatoria



Wszystkie oznaczone na mapce uzdrowiska posiadają domy dla kuracjuszy z zagranicy

CIECHOCINEK (woj. bydgoskie). Największe w Polsce zdrojowisko solankowo-borowinowe. Piękny park i kwietne dywany zjednały mu nazwę zdrojowiska-ogrodu. W 1827 r. zbudowano w Ciechocinku 3-piętrowe i blisko 2-kilometrowej długości tężnie, które nasycają powietrze ozonem, słońca i orzeźwiająca wilgocia i jodem. Dzięki nim Ciechocinek jedyny w Europie w głębi kontynentu posiada sztuczny klimat śródziemnomorski. Pobyt w Ciechocinku poleca się osobom cierpiącym na choroby układu ruchu i nerwów obwodowych, choroby kobiece, choroby górnych dróg oddechowych, układu krążenia, nadciśnienie oraz złą przemianę materii.

INOWROCŁAW (woj. bydgoskie). Już w XV i XVII wieku korzystano tu z kąpeli solankowych. Odkrycie w XIX w. znacznych pokładów soli spowodowało dalszy rozwój zdrojowiska. Uzdrowisko Inowrocław leczą choroby gośćcowe, stany pourazowe, zapalenia nerwów obwodowych, choroby górnej odcinka dróg oddechowych, choroby układu krążenia oraz choroby kobiece.

IWONICZ (woj. rzeszowskie) odkrył i propagował nadzwyczajny lekarz króla Stefana Batorego — Wojciech Oczko. Uzdrowisko otoczone górami. Profesor Uniwersytetu Jagiellońskiego dr Józef Dietl pisał w 1875 r. o Iwoniczu: „Źródła iwonickie są jednymi z najwartościowszych w Kraju. Źródło „Karola” nie ma równego i za granicą.” W Iwoniczu leczą się gościec, choroby mięśni i nerwów, stany pourazowe, choroby systemu krążenia, choroby kobiece organiczne i czynnościowe, niektóre postacie chorób przewodu pokarmowego, choroby wieku starczego, gruźlicę dokrewnych.

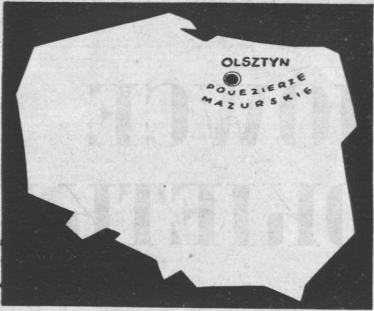
KRYNICA (woj. krakowskie). Perła polskich uzdrowisk. Położona w pięknej dolinie rzeki Krynicy, z trzech stron osłonięta porośniętymi lasami iglastymi, wzgórzami Beskidu Sudeckiego. Posiada nadzwyczaj łagodny klimat. Wody zdrojów „Zuber I i II” należą do najsilniejszych szcawańskich w Europie i stanowią jeden z głównych środków leczniczych chorób przewodu pokarmowego. Tutaj odzyskiwała zdrowie Julianna, królowa holenderska.

W Krynicy leczą się: choroby przewodu pokarmowego, układu krążenia, choroby kobiece, dróg moczowych, przemiany materii i gruźlicę dokrewnych, układu krwiotwórczego.

KUDOWA (woj. wrocławskie) leży w kotlinie Kłodzkiej u stóp Gór Stołowych. Leczy się tu przede wszystkim choroby serca, narządów krążenia z utrudnioną wydolnością, choroby gruźlicę dokrewnych, jak nadczynność tarczycy oraz niedoczynność, niedokrwiłość, lekkie nerwice, psychonerwice, stany wyczerpania. Tutaj leczą się wielokrotnie premier Wielkiej Brytanii Winston Churchill.

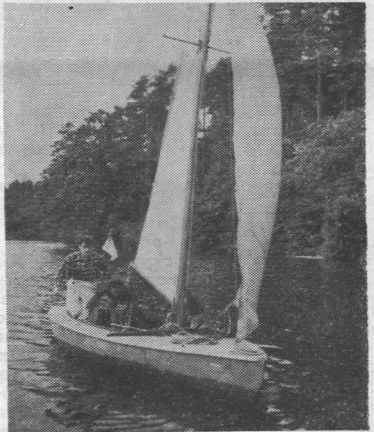
RABKA (woj. krakowskie) znane zdrojowisko dla dzieci. Wzmianki o jej źródłach mineralnych spotykamy w dokumencie z 1254 r. Są to solanki jodo-bromowe, zawierające również dwuwęglan sodu i sole żelazowe. W zdrojowisku leczą się przewlekłe nieżyty dróg oddechowych, cięższe postacie marskości płuc, rozstrzeni oskrzelowych, dychawicę oskrzelową, niedoczynność tarczycy, niedokrwiłość wtórną, odczynowości alergiczne i neuropatyczne.

SZCZAWNICA (woj. krakowskie). Znane od dawna zdrojowisko, położone w malowniczej dolinie Dunajca w Pieninach. Posiada niezwykle łagodny klimat o małej ilości opadów, słynie jako doskonała stacja klimatyczna. W XIV i XV wieku Szczawnica znana była ze złóż złota i miedzi. Źródła mineralne znane są od XVII wieku, jednakże budowę i rozbudowę Szczawnicy jako zdroju rozpoczęto dopiero po ostatniej wojnie. Górnicy i hutnicy mają tu własne piękne domy sanatoryjne i zapobiegawcze. Specjalnością zdroju jest leczenie chorób przewodu oddechowego i pylicy. Ostatnio odkryto tu źródła najsilniejsze w Europie, szczególnie cenne przy leczeniu schorzeń żołądka. Zdrójowisko ma świetnie wyposażone inhalatorium, łaźnie mineralne, solarium, pijalnię wód.



ŁĄKI, LASY i WODY POJEZIERZA MAZURSKIEGO

PIEKNO Pojezierza Mazurskiego, na którym znajduje się m.in. największe na kontynencie europejskim skupisko wód śródlądowych — Jeziora Mazurskie, to obok wody również rozległe lasy, piękne rezerwy przyrody oraz bogate w historię stare miasta i malownicze wsie.



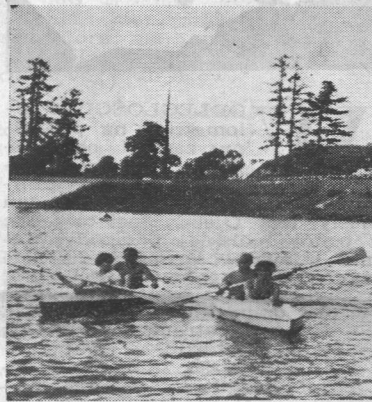
Geograficznie w obręb Pojezierza wchodzi: Warmia i Mazury (woj. olsztyńskie), Ziemia Chełmińska i Dobrzyńska (woj. bydgoskie) oraz Suwalszczyzna i Augustowszczyzna (zwane także Pojezierzem Suwalskim lub Augustowskim — woj. białostockie). Nazwa Pojezierza Mazur-

skie wprowadzi się od ludu zamieszkującego znaczną część tego regionu.

Jeziora tej ziemi obok pięknych lasów są jednym z jej głównych bogactw. Polska posiada ogółem 9296 jezior o powierzchni większej niż jeden hektar. Zajmują one obszar 3200 km². Jedna trzecia z tego przypada na Pojezierze Mazurskie, w czym największe w Kraju: Śniardwy — 106,6 km² i Mamry — 104,5 km², a także największa w Polsce Czarna Hańcza — 108 i pół metra (przy niewielkiej powierzchni — 3 kilometry kwadratowe).

Duży obszar Pojezierza zajmują lasy, m.in. puszcze: Piska, Romińska i Borecka. W ich otoczeniu znajduje się wiele jezior, jak Łańskie, Kosno, Bejdany, Nidzkie, Mokre, Pomorze, Pogubie. W czasie wojny hitlerowskie sztaby miały tu poukrywane umocnione „główne kwatery”. Olbrzymi obszar leśny od Nidzicy po Pisz — to wspaniały rejon turystyczny, pełen rezerwatów i uroczysk. Żyją tu m.in. borsuki, rysie, bobry, jelenie, sarny, nie mówiąc już o dzikach, a z ptactwa — czaple, łabędzie, kormorany, czarne bociany, żurawie.

PRZEZ Pojezierze prowadzą dogodnie szlaki kolejowe, samochodowe, wodne (również statkami) — a łąkami i lasami, piesze dokładnie znakowane. Większość miast, miasteczek i wsi, które leżą na tych szlakach, stanowi zarazem punkty wypa-



dowe w głąb jezior, lasów i łąk. Pełno tu latem campingów, ośrodków wczasowych, kolonii, schronisk, przystani wodnych uroczym położonych w bezpośrednim sąsiedztwie rzadko już dziś spotykanych ośrodków bogatej fauny i flory. Z rzek Pojezierza najpiękniejszą jest Krutynia. Płynąc po niej kajakiem, pewną jej część przebywa się pod baldachimem drzew, rosnących na brzegach a połączonych konarami nad wodą.

Miejscowości tutejsze mają wiele historycznych pamiątek a słowa ich nazw mówi sama za siebie, że wspomniemy tylko: Grunwald, Olsztyn, Frombork, Lidzbark, Olsztynek, Pisz, Elk, Braniewo, Tolkmicko, Augustów czy Suwałki.



POLACY Z BELGII I LUKSEMBURGA

BIURO „COLIS PEKAO”

PRZYJMUJE ZLECENIA W RAMACH POMOCY RODZINOM W POLSCE

bez żadnych opłat celnych na:

- 1) DOSTAWĘ ARTYKUŁÓW (WG CENNIKA)
- 2) WYPŁATĘ W GOTÓWCE (T.ZW. SKUP)

PO KURSIE 72 ŻŁ ZA 50 FR. BELG.

Zwracajcie się po informacje do biura

„COLIS PEKAO” J. DIVOIRE-120, rue Beekman
Bruxelles 18 — Tél. 44.61.54

KINA należą do najtańszych rozrywek kulturalnych. Ceny biletów od 3 do 10 zł, na filmy panoramiczne 12—15 zł. Ogółem jest w Polsce około 3700 kin, w tym pewna ilość kin wiejskich. Do wsi, które nie posiadają kin stałych przyjeżdżają raz lub dwa razy w tygodniu tzw. kina ruchome.

KLUBY MIĘDZYNARODOWEJ PRASY I KSIĄŻKI prowadzą bezpłatne czytelnie prasy zagranicznej w obcych językach, niemal ze wszystkich krajów świata. Istnieją one w większych miastach. W Klubach podają za opłatą kawę i ciastka, które jednak nie są obowiązkowe, korzystanie z Klubów jest bowiem bezpłatne.

KOLEJE — Patrz PKP oraz bilety.

KOLONIE DLA DZIECI POLONII — patrz str. 11.

KOMUNIKACJA MIEJSKA. Środki komunikacji miejskiej — tramwaje, autobusy i trolejbusy są w Polsce bardzo tanie. Przejazd tramwajem kosztuje 50 groszy, trolejbusem 60 groszy, autobusem — 80 (w nocy podwójnie). Jedynie w Trójmieście oraz w Górnośląskim Okręgu Przemysłowym istnieje taryfa strefowa — opłaty w zależności od odległości. Taka sama taryfa stosowana jest w autobusach pospiesznych w stolicy. W Trójmieście (Wybrzeże), na Górnym Śląsku i w Warszawie komunikację miejską uzupełniają koleje elektryczne, również niedrogie. Wreszcie Śląsk pokryty jest gęstą siecią autobusów.

KONSULATY patrz AMABASADY i KONSULATY.

KOPALNIE udostępnione dla turystów do zwiedzania: Wieliczka (12 km od Krakowa) — kopalnia soli czynna od przeszło tysiąca lat, z muzeum w podziemiach, kaplicą, salami balowymi, kortami i boiskiem sportowym; Tarnowskie Góry (23 km od Katowic) — zabytkowe średniowieczne kopalnie srebra, doskonale zachowane chodniki i sztolnie, świadczące o wysokim poziomie dawnych górników; Zabrze (19 km od Katowic) — szyb Gwido, kopalnia szkoleniowa górnictwa węgla kamiennego; Krzemionki Opatowskie w woj. kieleckim około 10 km od Ostrowca Świętokrzyskiego, najbliższa stacja kolejowa Rodzuchów o 7 km przy linii Skarżysko Kamienna — Sandomierz — zabytkowa kopalnia krzemienia sprzed ok. 4000 lat, w osobnym budynku narzędzia górnicze z tego czasu. W Górnośląskim Okręgu Przemysłowym niektóre kopalnie eksploatacyjne dostępne są też dla wycieczek za specjalnym pozwoleniem, które można załatwić za pośrednictwem PTTK.

KOŚCIOŁY. W Polsce jest około 12 tys. kościołów, w tym wiele zabytkowych, które stanowią nie tylko przedmiot zainteresowania sakralnego, ale i turystycznego. Można je zwiedzać, ale nie podczas nabożeństw.

Najpiękniejsze są kościoły Krakowa, z Mariackim na czele, w nim słynny obraz Wita Stwosza. Najstarsze: rotunda NMP na Wawelu z X wieku, kaplica zamkowa w Cieszynie, kościół w Wiślicy, opactwo w Tyliczu z XI wieku, rotunda w Strzelnie, klasztor w Czerwińsku, katedra w Gnieźnie, św. Andrzeja w Krakowie, w Wrocławiu, kolegiata w Kruszwicy, w Prandocinie, Opatowie, św. Magdaleny we Wrocławiu, w Żarnowie, w Strzelnie i jeszcze kilka z XII w. oraz kilkadziesiąt z XIII w. Największe: katedry w Katowicach i Morska w Gdańsku. Z grobami królów polskich — katedry: na Wawelu, w Płocku i w Poznaniu, ponadto w podziemiach Wawelu i na Skapie w Krakowie groby wybitnych Polaków, we Fromborku — groby biskupów polskich i proch Kopernika. Najbogatsze skarbcze: na Wawelu (wiele pamiątek narodowych) i na Jasnej Górze w Częstochowie. — Katedra w Gnieźnie — drzwi z brązu z XII w. ze scenami z życia św. Wojciecha; katedra w Oliwie — słynne organy z XVII w. z figurkami poruszającymi się w czasie gry. Najpiękniejszy barok: klasztor pocysterski w Krzeszowie (pow. kamienogórski). Wszystkie czynne obecnie kościoły Warszawy, Gdańska i Wrocławia leżały po wojnie w gruzach. Piękne drewniane kościółki zabytkowe, dzieła wiejskich mistrzów — głównie na Podhalu i Opolszczyźnie; poza tym przeniesione ze wsi: w Krakowie, Chorzowie, Katowicach i Bytomiu; na Obidowej przy drodze do Zakopanego pod opieką automobilistów. W Jastarni na półwyspie helmskim ciekawy kościół rybaków.

KUCHNIA POLSKA patrz PRZYSMAKI.

LASY obejmują w Polsce około 7,5 miliona hektarów. Większe kompleksy leśne, resztki dawnych borów zwane są jeszcze puszciami. Lasy polskie obfitują w rezerwy i zabytki przyrody. Są w nich liczne miejsca wypoczynkowe, campingi, zorganizowane obozy i kolonie. Niektóre leśniczówki przyjmują gości na wypoczynek. Palenie ognisk jest w lasach zakazane. Zbieranie jagód i innych owoców leśnych oraz grzybów nie wymaga żadnych opłat i zezwoleń.

Największym kompleksem leśnym są w Polsce Bory Tucholskie — ok. 1170 km kw. w woj. bydgoskim. Drugą co do wielkości jest Puszcza Augustowska — 1070 km kwadratowych, w woj. białostockim, która stanowiła kiedyś jedną całość z Puszcza Knyżyńska, dziś ok. 580 km kw. w tym samym woj. i Puszcza Pisk, ok. 200 km kwadratowych zwaną u Sienkiewicza w „Kryżakach” Puszcza Jańska, Puszcza Solska ma ok. 1000 km kw., leży w woj. lubelskim i częściowo w rzeszowskim, a sąsiaduje z Puszcza Sandomierską a właściwie jej resztkami, dziś ok. 700 km kw. Najslawniejsza jest Puszcza Białowieńska, z której część należąca do Polski obejmuje 580 km kw. Resztki, ok. 120 km kw. pozostały ze sławnej Puszczy Niepołomickiej. Są jeszcze: Puszcza Biała czyli Kurpiowska albo Myszyńska, która graniczy z P. Piską, dzieli się ona na część północną zwaną Puszcza Zieloną i południową Puszcza Białą albo Biskupią; Puszcza Barłomska ok. 1000 km kw. w woj. szczecińskim i zielonogórskim; Puszcza albo Knieja Bukowa i Puszcza Wkrzańska (ok. 300 km kw. w Polsce) w woj. szczecińskim, Puszcza Drawska albo nad Drawą ok. 1000 km kw. w woj. koszalińskim; resztki lasów koło Jaktorowa zwane Puszcza Jaktorowską i Puszcza Kapińska albo Korabiewska i Puszcza Spalska w woj. łódzkiej; Puszcza Kozienicka w woj. kieleckim; Puszcza Romińska (tylko część w Polsce) w woj. białostockim; Puszcza Pszczyńska albo Lasy Pszczyńskie w woj. katowickim; Bory Dolnośląskie albo Bory Zgorzelecko-Bolesławskie w woj. wrocławskim i zielonogórskim, ponad to lasy karpaccie i znacznie mniejsze sudeckie.

LECZENIE w szpitalach polskich jest dla polskiej ludności pracującej łącznie z rodzinami objęte akcją socjalną, odbywa się na koszt państwa. W sporadycznych tylko przypadkach leczący się jest obowiązany opłacać pobyt w szpitalu czy klinice. W przypadku obcokrajowców opłaty za pobyt w klinice wynoszą 60 zł za dobę, w szpitalach wojewódzkich — 55 zł, w powiatowych — 40 zł, za dobę. W Izbach Chorych (samodzielne jednostki w małych osiedlach lub wsiach) 40 zł za dobę.

LOT nazwa Polskich Linii Lotniczych, które utrzymują stałe połączenia lotnicze Warszawy z Paryżem, Brukselą, Amsterdamem, Londynem, Zurychem, Wiedniem, Rzymem, Berlinem, Kopenhagą, Atenami, Pragą, Budapesztem, Belgradem, Bukaresztem, Moskwą i Wilnem. W czerwcu w czasie Targów Poznańskich dodatkowe, bezpośrednie loty z Paryża i Belgii do Poznania. Z południowej Francji można mieć połączenie z Polską od Genewy przez Zurych, lub z Bazylei przez Zurych. Cena biletu lotniczego na trasie Paryż — Warszawa 483 F, a tam i z powrotem 869,40 F. Cena biletu lotniczego na trasie Bruksela — Warszawa — 4.130 Fr. B. a tam i z powrotem 7.435 Fr. B. Na terenie Polski istnieje wewnętrzna komunikacja lotnicza codziennie (z wyjątkiem niedziel): Warszawa z Gdańskiem — 2 razy dziennie, z Krakowem — 4 razy dziennie, Poznaniem — 2 razy dziennie, Rzeszowem — raz dziennie — Wrocławiem — 2 razy dziennie i Szczecinem — raz dziennie. Połączenia między Krakowem, Poznaniem, Wrocławiem, Łodzią, Rzeszowem, Szczecinem, Gdańskiem odbywają się przez Warszawę. Bilety lotnicze sprzedają miejskie oddziały „LOT-u” i kasy na lotniskach. Adres „LOT-u” w Warszawie, ul. Waryńskiego 9.

LOTERIE są dwie: główna ciesząca się wieloletnią tradycją Państwowa Loteria Klasowa oraz Totalizator Sportowy „Toto Lotek”. 1/4 losu kosztuje zł 20; trzy ciągnięcia w miesiącu w dwóch klasach. W Totalizatorze Sportowym najniższa stawka 2 zł, można wygrać 1 milion. Ciągnięcie co niedzielę. Stawia się na 6 dowolnych cyfr wybranych z 49. Obywatel zagraniczny może grać na polskich loteriach, o ile skończył lat 16. W razie wygranej musi jednak złożyć podanie do Komisji Dewizowej o pozwolenie podjęcia sumy w złotych, które musi wydatkować w Polsce lub scedować je na rzecz rodziny. W Totalizatorze Sportowym najwyższą wygraną dotąd kwota przez zagranicznego turystę wyniosła 40 tysięcy złotych.

M APY TURYSTYCZNE Polski oraz poszczególnych jej regionów, samochodowe, krajoznawcze, górskie i wodne, odznaczają się wysokim poziomem plastycznym i dobrą informacją. Dla celów samochodowych najlepsza jest mapa specjalna (Wyd. 1963) lub Atlas Samochodowy Polski. Dla poszczególnych regionów i województw mapy krajoznawcze, podające trasy, odległości, zabytki, schroniska, hotele, stacje itp. Tatry, Beskid Śląski, Żywiecki, Sudecki, Karłowice, Pieniny, Góry Świętokrzyskie, Pasma Babogórskie, Gorce i jeszcze kilka regionów górskich mają mapy uwzględniające wszelkie możliwe trasy i szlaki, do ścieżek pieszych włącznie. Świetne są takie mapy, jak Pobrzeże Bałtyku (od Krynicy Morskiej aż do Swinoujścia), Kotlina Kłodzka, Okolice Warszawy, Okolice Krakowa, Puławy i Kazimierz, Okolice Poznania, Roztocze Srodkowe; okolice: Zamościa, Szczepieszyna, Tomaszowa Lubelskiego itd. itd. oraz mapy dla wodniaków z cyklu Szlaki Wodne Polski, jak np. „Wielkie Jeziora Mazurskie”, „Mikolajki — Warszawa (Piszem, Narwia, Bugiem i Wisłą)”, „Gopło i Noteć”, „Odra od Ślawy do Santoka” itp. W mapy Polski i poszczególnych jej województw zaopatrzyć się można również we Francji w firmie „La Boutique Polonoise” 25, rue Drouot, Paris IX — poczta lub bezpośrednio.

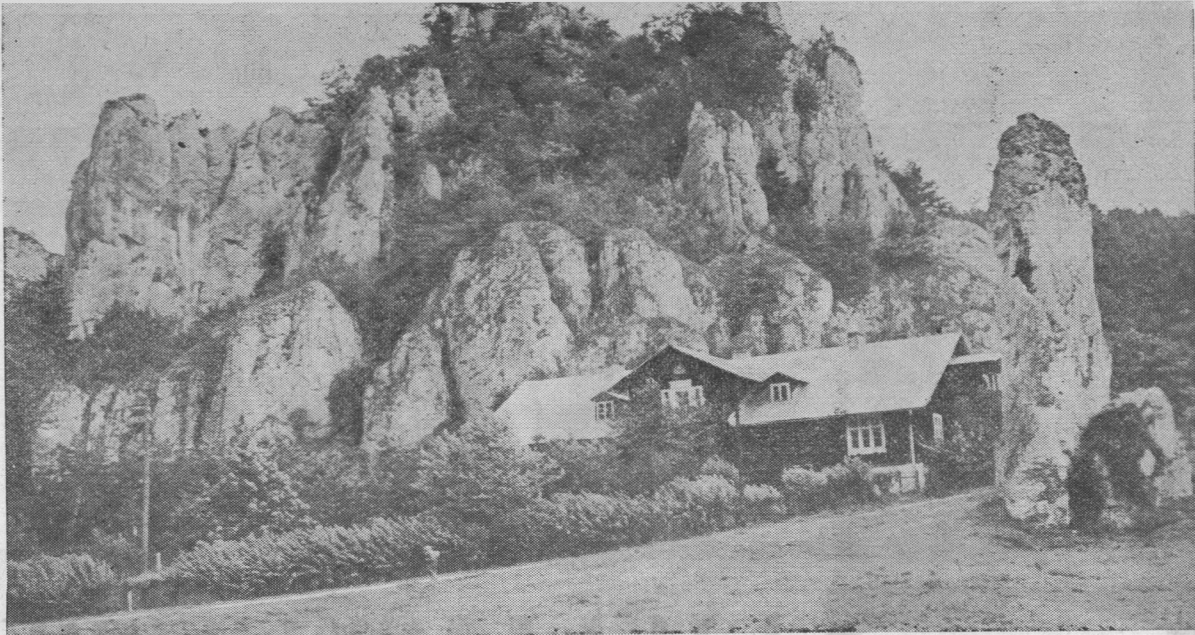
MARTYROLOGIA. W latach wojny na ziemiach polskich znajdowały się największe hitlerowskie katorżnice, „fabryki” śmierci, w których Niemcy mordowali ludzi spędzonych ze wszystkich okupowanych krajów. Po wojnie na terenach największych obozów koncentracyjnych zorganizowano Muzea Męczeństwa — w Oświęcimiu (osławione Auschwitz i Birkenau), gdzie w komorach gazowych zginęło kilka milionów ludzi, w Majdanku koło Lublina i w Treblince.

„MAZOWSZE” popularny Zespół Pieśni i Tańca znany szeroko w wielu krajach, cieszący się olbrzymią popularnością i sympatią wśród Rodaków z Wychodźstwa, ma stałą siedzibę w Karolinie (30 km od Warszawy). Dojazd do stacji Otrębskiej.

MELDUNKI. Cudzoziemcy przybywający do Polski są obowiązani w ciągu trzech dni zarejestrować się w miejscowej Komendzie Milicji. W razie zatrzymania się w hotelu sprawę załatwia recepcja. Posiadacze paszportów konsularnych meldują się w ciągu 24 godzin w administracji domu, w którym się zatrzymali.

MUZA. Jest ich w Polsce około 300. Najwięcej zwiedzających mają zbiory na Wawelu (arrazy i skarbiec), Muzea Narodowe: w Warszawie (Grunwald Matejki), w Krakowie (Kościuszko pod Racławicami); muzea w miastach wojewódzkich: Śląskie we Wrocławiu (grobowce Piastów i Panorama Racławicka ze Lwowa), Górnośląskie w Bytomiu (pamiątki z powstań śląskich), Pomorskie w Szczecinie, Mazurskie w Olsztynie, Lubuskie w Zielonej Górze itd. Muzea wojewódzkie mają liczne oddziały w mniejszych miejscowościach. Oprócz tych istnieje wiele muzeów specjalnych jak np.: Wnętrze w Pszczynie i Łańcut; Górnicze w Sosnowcu; Tkactwa w Bielsku-Białej, Łodzi i Kamiennej Górze; Zegarów Słonecznych w Jędrzejowie (woj. kielecki); w Warszawie — Wojska Polskiego (m.in. pamiątki formacji polskich we Francji), Chopina, Mickiewicza, Kultur Ludowych, Historyczne, Archeologiczne, Ziemi, Techniki, Sportu, Lotnictwa, Przyrodnicze; w Krakowie (m.in. obraz Leonarda da Vinci „Dama z lasiczką”) Czarotwórczych, Czapskich, Historyczne, Matejki, Etnograficzne, Przemysłowe, Aptekarstwa; w Gdyni — Marynarki Wojennej, Morskie i na Rozewiu — Stefana Żeromskiego i Latarnictwa; w Szczecinie — Archeologiczne; w Poznaniu — Instrumentów Muzycznych; we Wrocławiu — Poczty; w Żarnowcu — Marii Konopnickiej; koło Karpacza — Ludomira Różyckiego; w Poroninie — Lenina, w Zakopanem — Tatrzańskie. Muzea otwarte są codziennie z wyjątkiem poniedziałków i dni poświęconych. Bilety wstępu 2—5 złotych. Jeden dzień (najczęściej czwartek) wstęp bezpłatny.

MUZYKA. Miłośnicy muzyki powinni w Polsce przede wszystkim zobaczyć: w Warszawie — pamiątki po Chopinie w zbiorach Tow. im. F. Chopina w pałacu Ostrogskich ul. Okólnik 1,



W ODLEGŁOŚCI 22 kilometrów na północny zachód od Krakowa, w malowniczej dolinie Prądnika, lewego dopływu Wisły, leży Ojców. Jest to jeden z cudów polskiej przyrody. Sama miejscowość, ulubiony cel wycieczek z całego Kraju, jest znanym od lat letniskiem. Wije się ona dnem głębokiej doliny, a po obu jej stronach widnieją dzięki prostopadłej wapiennej ścianie i urwiska skalne o przerożnionych kształtach, pokryte oryginalną szatą roślinną.

Ojców taki, jakim go dziś znajdujemy, kształtowała przyroda 150 milionów lat. Kiedyś było tu morze, które gromadziło złoża wapieni, potem morze ustąpiło, by za milion lat zjawić się znowu i nanieść dalsze bogactwa mineralne i jeszcze raz ustąpić; potem przyszyły ruchy górotwórcze, procesy wietrzenia, lodowiec skandynawski, a woda po nim pogłębiła już wyżłobioną w poprzednich okresach geologicznych dolinę, wykształciła skały, wypłukała grotty i jaski-

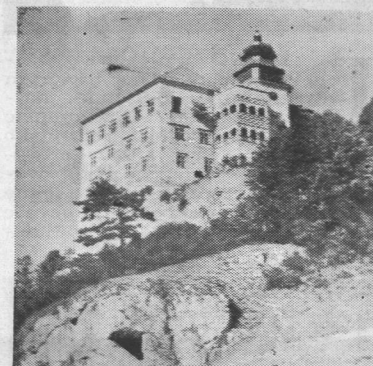


W KRYJÓWCE KRÓLA ŁOKIETKA

nie. Cuda te stanowią dziś Ojcowski Park Narodowy. Maczuga Herkulesa (którą opisaliśmy na okładce) jest jedną z osobliwych skał tego regionu. Znajduje się ona u zachodniego wylotu Ojcowskiej Doliny, tuż przy Pieskowej Skale, na której widnieje stary zamek (patrz zdjęcie po prawej), zniszczony burzami dziejowymi, dziś odrestaurowany, udostępniony do zwiedzania. Swą przeszłością sięga 1080 roku.

Z Maczuga, podobnie jak z innymi osobliwościami kamiennymi Ojcowy, z których każda ma swoją nazwę, łączy się wiele legend. Jedną z nich mówi, że kiedy w Warszawie toczyła się walka, na Maczudzie dostrzec można ślady krwi...

O JCÓW ma nie tylko piękną przyrodę, ale i piękną historię. W latach 1296—1306 ukrywał się tu Władysław Łokietek, zanim osiągnął władzę królewską w krakowskiej stolicy. Jedną z licznych grot Ojcowy nosi nazwę Groty Łokietka. Przewodnicy pokazują w niej kamienne łóżko króla i inne jej osobliwości. Król Kazimierz Wielki zniósł w Ojcowie drewniany zamek, a wybudował na jego miejscu murowany. Pozostały z niego resztki murów i baszta. Budowla służyła niegdyś z bogactwa i piękno-



ści, ale w XVII w. złupili ją Szwedzi. Z Ojcowem i Pieskową Skałą łączy się też dzieje Powstania Styczniowego. Stoczono tu bitwę, w której m.in. uczestniczyli francuscy Żuawi Śmierci.

Ojców i jego cuda, dolina i skały, zamki i przyroda leżą na słynnym turystycznym Szlaku Orlich Gniazd, jednym z najciekawszych w Polsce. Ma on ok. 200 km długości. Zaczyna się na Wawelu w Krakowie, prowadzi Jurą Krakowsko-Częstochowską, a kończy na jasnogórskim wzgórzu w Częstochowie. Szlak jest w zasadzie pieszy, ale do każdej z wymienionych miejscowości, jak i do Ojcowy, dojechać można autem albo stałą komunikacją autobusową. Po drodze na urwistych skałach widnieją ruiny dawnych zamków obronnych, z których najpiękniejsze to: Rabsztyn, Ogrodzieniec, Mirów, Bobolice i Olsztyn. Jest tu również kilka rezerwatów przyrody, uroczyść, a także pięknych wsi, jak Kroczyce, Złoty Potok i inne. Ale najciekawszy jest Ojców. K. F. Dmochowski (1762—1808) pisarz i polityk, po rozbiore Polski przebywający na emigracji w Paryżu, tak pisał o Ojcowie:

*Komu obce strony znane
Wstydem lice swe zarumień
Jeśliś widział Tybr, Sekwanę,
A Prądnika minął strumień,
Po co szukać obcych krajów,
Alp odwiedzać grzbiat wysoki?
Wśród Ojcowy skał i gajów
Równie szczytne są widoki.*

D. DOWOJNA - BIENAIME

**TŁUMACZKA
PRZYSIĘGŁA
PRZY WYŻSZYCH
SADACH W PARYŻU**

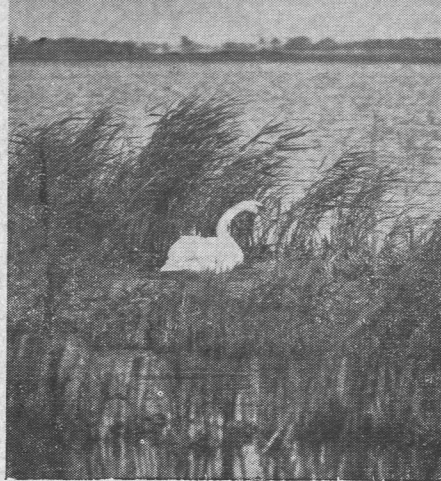
**Tłumaczenia urzędowe
ważne w całej Francji**

**23, quai de la Tournelle
PARIS (5e)**

**TELEFON: ODEon 41-17
METRO: PONT-MARIE**



Szczeliniec Wielki w Górach Stołowych (Ziemia Kłodzka)



Rezerwat dzikich łabędzi: jezioro Łuknajno na Pojezierzu Mazurskim



Pływające wyspy przybrzeżne na Zalewie Szczecińskim (teren Parku Narodowego na wyspie Wolin)

CUDA z TRZEMA GWIAZDKAMI

KAŻDY KRAJ szczyty się jakimś oryginalnymi atrakcjami, niepowtarzalnymi bądź niespotykanymi gdzie indziej walorami turystycznymi. Są to przeważnie określone obiekty widokowe, zabytkowe, przyrodnicze oznaczone w przewodnikach w myśl międzynarodowych porozumień gwiazdkami (jedną, dwoma lub trzema, zależnie od stopnia niezwykłości i piękna), które mają podkreślać szczególną atrakcyjność i zwracać uwagę turystów.

W Polsce takich obiektów zaliczonych do najcenniejszych z punktu widzenia turystyczno-krajoznawczego, uznanych również przez klasyfikację międzynarodową, jest kilkanaście. W przewodnikach i prospektach reklamowych polskimi cudami turystycznymi sygnalizowanymi zwiedzającym trzema lub dwoma gwiazdkami są: przełom Dunajca w Pieninach, wnętrza prastarej kopalni soli w Wieliczce, dziewiczy bór Puszczy Białowieskiej i żubry żyjące tu na wolności, Szczeliniec i Labirynt w Górach Stołowych, rezerwat ścisły dzikich łabędzi na jeziorze Łuknajno, pochylne do przeciągania statków po łodzi na kanale Mazurskim, długa, bardzo wąska dolina Kościeliska w Tatrach, drewniane łożysko solankowe w Ciechocinku-Zdroju, wyspa kormoranów na jeziorze Mamry, rezerwat ścisły bobrów w Pasłęku.

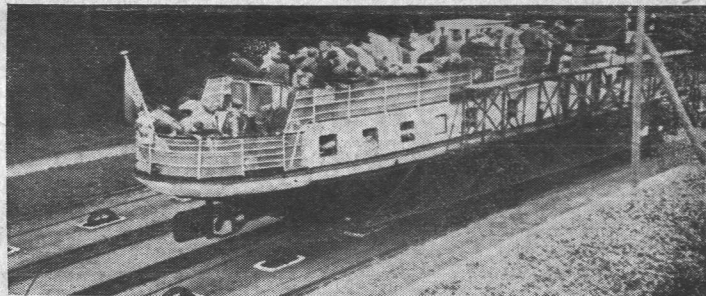
Poza tymi obiektami o wybitnych walorach widokowych wymienia się jeszcze kilkanaście innych podobnych i spotykanych w innych krajach, ale zawsze urzekających osobliwym pięknem, głównie z dziedziny architektury i sztuki. Są to m.in. kościół Mariacki z ołtarzem Wita Stwosza oraz Królewski Zamek na Wawelu w Krakowie, Rynek Starego Miasta i Park Łazienkowski w War-

szawie, Pałac króla Jana Sobieskiego w Wilanowie, stare spichrze i zabytkowe kamieniczki w Kazimierzu nad Wisłą, ulica Długi Targ w Gdańsku, stare parki i pałace w Kórniku i Rogalinie, zamek piastowski w Brzegu nad Odrą, mury obronne w Paczkowie, zamek krzyżacki w Malborku, gotycki ratusz na Rynku we Wrocławiu, malownicze ruiny zamku i skały w Ogrodzieńcu, ratusz w Zamościu.

Trudno oczywiście wymienić rozliczne pojedyncze pom-

niki przyrody czy drobne zabytki rozsiane po całej Polsce. Nie sposób również podać listę niezliczonych obiektów muzealnych stanowiących niepowtarzalną i niespotykaną nigdzie na świecie rzadkość. Wymienić tu trzeba chociażby zabytki zamku królewskiego na Wawelu, Damę z łasiczką Leonarda da Vinci w Muzeum Czartoryskich w Krakowie, pradawne instrumenty zgromadzone w Muzeum Instrumentów Muzycznych w Poznaniu i wiele, wiele innych.

Le tourisme international décerne aussi des étoiles. Les sites exceptionnels ont droit à trois étoiles. Parmi ceux-ci nous trouvons en Pologne: les gorges du Dunajec, la mine de sel gemme de Wieliczka, la Forêt de Białowieża avec ses aurochs en liberté, le Labyrinthe des Monts Stołowe (Sudètes), la réserve des cygnes sauvages de Łuknajno, les remonte-pente pour bateaux-mouches sur les lacs de Mazurie, la vallée Kościeliska dans les Tatras, les installations de graduation saline de Ciechocinek, l'île des cormorans en Mazurie, la réserve de castors à Pasłęk. Quant aux „deux étoiles” — monuments d'architecture et d'art — il y en a multitude.



Suche pochylne do przeciągania statków z jeziora na jezioro na Kanale Mazurskim na szlaku z Elbląga do Ostródy

Przepiękny Przełom Dunajca w Pieninach. Płyne się nim na górskich łodziach trzy godziny z Czorsztyna do Szczawnicy



Jedno z leśnych osobliwości Puszczy Białowieskiej — ogromna jarzębina „na nogach” (Park Narodowy — Białowieża)

Wnętrze prastarych salin — wspaniały ołtarz Świętej Kingi w kopalni soli w Wieliczce



RÉPUBLIQUE DEMOCRATIQUE ALLMANDE

UNION DES REPUBLIQUES SOCIALISTES SOVIÉTIQUES



- INDUSTRIES: LÉGÈRE, DU BOIS ET ALIMENTAIRE
- INDUSTRIES: METALLURGIQUE, MÉCANIQUE ET DES INSTRUMENTS DE PRÉCISION
- CENTRES DE L'INDUSTRIE CHIMIQUE
- MINES DE CHARBON ET DE MINÉRAIS
- INDUSTRIE TEXTILE
- INDUSTRIE DE LA MOTORISATION
- IMPORTANTES ENTREPRISES SIDÉRURGIQUES
- NAPPES DE PÉTROLE ET DE GAZ NATUREL
- GRANDES CENTRALES ÉLECTRIQUES



POLSKA

Choć jej granice ujrzysz
na mapach
Ale o treści co je wypełnia,
Powie Ci tylko księżyc pełnia,
I mgła nad rzeką, i liści zapach.

Antoni SŁONIMSKI

POLSKA RZECZPOSPOLITA LUDOWA rozciąga się na 311 730 km² (8 miejsce w Europie). Długość granic wynosi 3538 km, w tym morskich 524 km (graniczy z ZSRR, Czechosłowacją, Niemiecką Republiką Demokratyczną i Morzem Bałtyckim).

Polska jest na ogół krajem nizinnym o średnim wzniesieniu 170 metrów nad poziom morza. Najwyższym położonym punktem jest szczyt Rysów w Tatrach — 2499 m, n.p.m., najniższym punktem — Karczowska Dolne na Żuławach Wiślanych — 1,8 m poniżej poziomu morza.

Najwyższymi szczytami w poszczególnych pasmach górskich są: Rysy w Tatrach (2499 m), Babia Góra w Beskidzie Wysokim (1725 m), Śnieżka w Karkonoszach (1603 m), Tarnica w Bieszczadach (1348 m), Turbacz w Gorcach (1311 m), Skrzyczne w Beskidzie Śląskim (1250 m), Wysoka Kopa w Górach Izerskich (1127 m).

Do najwyżej położonych nad poziomem morza miast należą: Zakopane (900 m), Krynica (600 m), Rabka (500 m), Wałbrzych (450 m), Jelenia Góra (340 m).

Polska jest krajem dwóch dorzeczy: Wisły i Odry. Dorzecze Wisły zajmuje ok. 56%, a Odry ok. 34% powierzchni Polski.

Najdłuższymi rzekami są: Wisła — 1090 km, Odra — 866 km (w Polsce 761 w tym odcinek graniczny 298 km), Bug — 814 km (w Polsce 628 w tym odcinek graniczny 360 km), Warta — 808 km, San — 444 km.

Na obszarze Polski znajduje się około 9300 jezior, o powierzchni powyżej 0,01 km² (1 ha). Największym jeziorem (108 m) jest Czarna Hańcza.

Najwięcej i największych jezior jest na Pojezierzu Mazurskim: Śniardwy (106 km²); i Mamry (104,5 km²); na Pobrzeżu Bałtyckim: Łebsko (75 km²); i na Pojezierzu Pomorskim: Dąbie (55 km²), i Miedwie (32 km²).

Klimat Polski należy do strefy umiarkowanej i kształtuje się pod wpływem prądów atmosferycznych, napływających bądź znad Oceanu Atlantyckiego (powietrze polarne) bądź z południa (powietrze podzwrotnikowe), w związku z tym cechuje go duża zmienność. Osobliwą cechą jest występowanie 6 pór roku: przedwiośnie (średnia temperatura 0—5°), wiosna 5—15°, lato (ponad 15°), jesień (15—0°), przedzima (5—0°), zima (poniżej 0°).

Różnice w wysokości temperatury i opadów, uzależnione od położenia geograficznego i wysokości nad poziom morza, powodują, iż na obszarze Polski wyróżnia się wiele dzielnic klimatycznych.

Szata roślinna terytorium Polski jest bardzo różnorodna, w środkowej, północnej i zachodniej jej części występuje flora bałtycka, na północnym wschodzie — borealna (północna) w Karpatach i Tatrach górską (również alpejską). Lasy stanowią 22% ogólnej powierzchni kraju, na piaskach niżej występują lasy sosnowe, na obszarach wilgotnych lasy liściaste (buk, dąb, olcha, poza tym mieszane) w górach iglaste (jodła, świerki, sosny), w niektórych rejonach spotyka się cisę i modrzewie, pozostałością flory przedlodowcowej jest występująca w Tatrach limba, a pozostałością dawnych wielkich borów i puszczy są lasy północno-wschodnie (m.in. Puszcza Białowiecka).

Świat zwierzęcy na terytorium Polski składa się z elementów różnego pochodzenia, występują pozostałości epoki przedlodowcowej (np. szczupak, w Tatrach kozica i świstak), liczni przedstawiciele fauny lodowcowej (np. żubr, zając bielak) oraz mniej liczni przybysze z okresu polodowcowego (np. sarna, ryś, bóbr, dzik). Wskutek trzebieżenia lasów do ginących należą: łось, niedźwiedź, żbik, ryś, bóbr, żubr. Szczególnie bogata jest fauna ptasia polskich lasów i jezior.



SZLAKIEM ZAMIERZCHŁYCH DZIEJÓW

TYSIĄCLETNIE dzieje Państwa Polskiego przykuwają od trzech lat uwagę całego narodu w związku z licznymi obchodami, uroczystościami, imprezami poświęconymi wielkim historycznym wydarzeniom tego okresu i ludziom zapisanym chlubnie w historii Polski.

W mrokach dziejów giną pierwsze wydarzenia i cała prehistoria plemion, z których powstało tysiąc lat temu Państwo Polskie. Tym ciekawsze są odkrycia i wykopaliska archeologiczne wydobywające z torfowisk, bagien, piasków, spod fundamentów najstarszych budowli ślady dawnych osad, narzędzi pracy, grobów, przedmiotów kultury, ozdób itp. Badania archeologiczne, podjęte w Polsce jeszcze przed wojną, są obecnie prowadzone w skali nie notowanej w żadnym kraju tej części Europy i przyniosły wiele rewelacyjnych wyników.

roku 1961 w Lipniku pod Ostrowcem Świętokrzyskim odkopano szkielety i szczątki kości mamutów, sioni, tygrysów szablastych oraz innych zwierząt sprzed kilkudziesięciu tysięcy lat. Na terenie wsi Skrwilno w powiecie Rypin archeolodzy toruńscy odkryli stare grodzisko z X wieku oraz znaleźli kilkanaście złotych i srebrnych przedmiotów dekoracyjnych i naczyń, a także łódź drewnianą wykonaną z jednego pnia dębu. W Muzeum Starożytnego Hutnictwa w Nowej Słupi pod Świętym Krzyżem zgromadzono wiele przedmiotów i rezultatów badań nad wielkim ośrodkiem hutniczym, który istniał w pierwszym tysiącleciu naszej ery w rejonie Gór Świętokrzyskich.

W najwyższej położonej dzielnicy Wrocławia, Osobowice, odkryto gród sprzed 3 tysięcy lat (była to osada o centralnym znaczeniu dla prasłowian) otoczony wałem obronnym. Znalezione naczynia, przedmioty i narzędzia świadczące o wysokiej kulturze mieszkańców grodu. W Przeczycach (powiat Zawiercie) odkryto w ubiegłym roku duże cmentarzysko grobów całopalnych z okresu 500 roku przed naszą erą. Wydobyto wiele naczyń, przedmiotów z brązu i kości, należących do wyposażenia zmarłych, niezbędnego według ówczesnych wierzeń. W połowie ubiegłego roku w Starej Rudzie pod Radzyniem koło Grudziądza odkryto grób skrzynkowy, kilka pierwotnych naczyń i drobne narzędzia z wczesnego okresu żelaza.



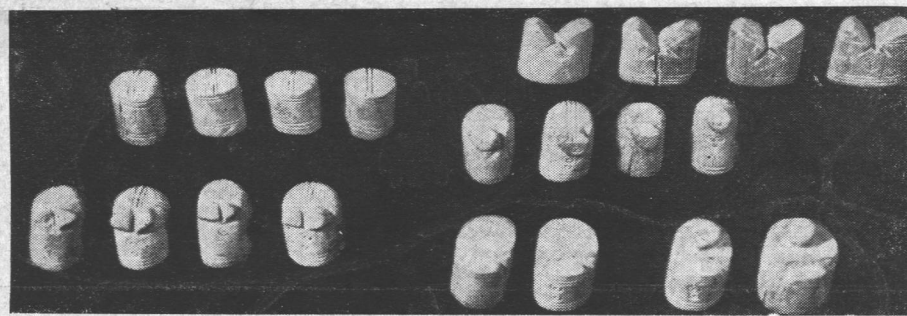
Takich tysiącletnich dębów, rówieśników Państwa Polskiego jest na terenie całego kraju kilkanaście. Wszystkie okazy podlegają ścisłej ochronie

Ostatni rok badań archeologicznych w Wiślicy przyniósł nowe cenne znaleziska. Odkryto dalszy fragment słynnej posadzki wczesnoromańskiej, znaleziono 505 monet pochodzących z XI i XII wieku. W Kamieniu Pomorskim znaleziono m.in. miecz w dobrze zachowanej pochwie drewnianej ze srebrnymi inkrustacjami, wyłożonej sierścią, pochodzący z X w. Bardzo cennego znaleziska dokonano w Górze Bałbrzychowskiej (powiat Poddebice). Jest to wykonany z brązowego drutu naszyjnik kobiety z okresu 700 roku przed naszą erą. Nie sposób wymienić wszystkich odkryć i znalezisk. Znaczną ich część po dokładnym zbadaniu i opisaniu znajduje się w 18 centralnych i regionalnych muzeach archeologicznych na terenie całej Polski.

Legendarna ośmioboczna Mysia Wieża w Kruszewicy nad Gopłem budzi zawsze sensację wśród licznych wycieczek



Osada prasłowiańska sprzed 2.500 lat w Biskupinie jest już w znacznej części zrekonstruowana. Odwiedza ją corocznie tysiące turystów polskich



Fragment kompletu pionków szachowych z XII w. znaleziony w czasie prac wykopaliskowych w Sandomierzu. Jest to pierwszy znany w Europie komplet do gry w szachy, gdyż dotychczas znajdowano jedynie poszczególne pionki. Polskie szachy, wykonane z jeleniego rogu, stanowią unikalny eksponat

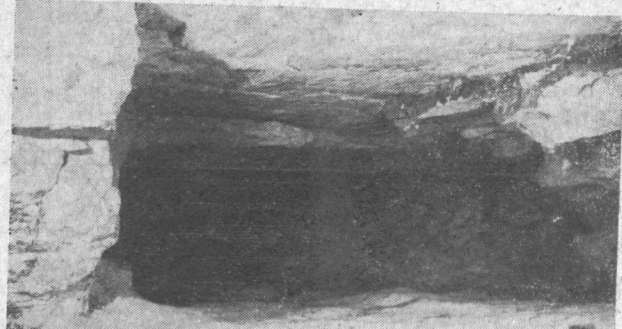
Les recherches archéologiques sont menées en Pologne à une échelle inconnue partout ailleurs. Et le sol paye richement les chercheurs. Découvertes de la lointaine préhistoire (p.ex. la cité lacustre de Biskupin — unique au monde) on plus récentes — dévoilent le passé des terres entre Vistule et Oder.

Archeolodzy polscy nie ustają w pracach badawczych, niestrudzenie wydzierają z wnętrza ziemi tajemnice życia, pracy i kultury naszych przodków



Na Górze Słęży koło Sobótki dużym zainteresowaniem cieszy się kamienny bożek pogański sprzed 2.000 lat

W Krzemionkach Opatowskich koło Ostrowca Świętokrzyskiego można zwiedzić kopalnię krzemienia z epoki neolitycznej (4 tysiące lat przed naszą erą). Jest to najlepiej zachowany zabytek w Europie



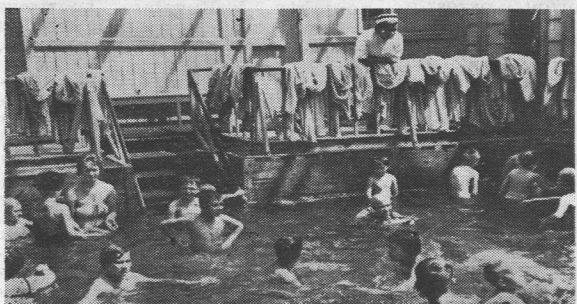


Największą atrakcją wakacyjną dla młodzieży są oczywiście wędrowne obozy harcerskie i szkolne

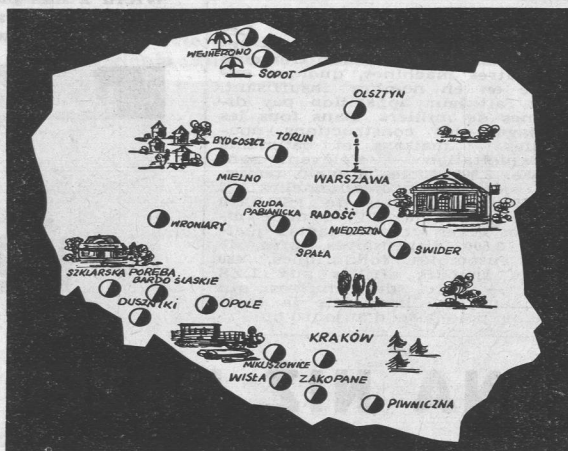
Plus de deux millions d'enfants profiteront en Pologne cette année de camps et colonies de vacances. Les syndicats et les entreprises dépenseront à cet effet plus d'un milliard de zlotys. Dans une quinzaine de colonies de vacances, choisis parmi les plus attrayantes, séjourneront les enfants des Polonais de l'étranger — faisant ainsi connaissance du pays de leurs parents.

WAKACJE DLA NAJMŁODSZYCH

ROWNIEŻ i w roku bieżącym wzorem lat ubiegłych, tylko na znacznie szerszą skalę, zorganizowana zostanie w Polsce wielka akcja wypoczynkowo-kolonijna, która obejmie ponad 2 miliony dzieci i młodzieży. Na różnego rodzaju obozach i koloniach w najpiękniejszych miejscowościach Kraju przebywać będzie ponad 1 milion dzieci i młodzieży z miasta i ze wsi. Wakacje w miejscu zamieszkania, w ogrodach, pod miastem oraz na tzw. półkoloniach (dziecko cały czas w ciągu dnia spędza na boisku, w parku, na pływaniu, ale nocuje w domu) spędzi również ponad 1 milion dzieci i młodzieży. Ministerstwo Oświaty, sprawujące nadzór i organizujące kolonie wysła 50 tysięcy wychowawców, kilkadziesiąt tys. personelu usługowego oraz około 10 tysięcy pracowników służby zdrowia.



Dzieci wale i wymagające klimatycznego leczenia spędzają wakacje w kilku miejscowościach kuracyjnych m.in. w Ciechocinku (na zdjęciu powyżej), i Rabce (poniżej — jedno z sanatoriów dziecięcych)



Koszt tegorocznej akcji wypoczynku wakacyjnego dzieci i młodzieży wyniesie 1 miliard złotych. Ośrodki kolonijne, w organizowaniu których czynny udział biorą zakłady produkcyjne, instytucje, komitety rodzicielskie, będą w tym roku dobrze wyposażone w sprzęt sportowy, turystyczny, przyrządy do zabaw i gier na wolnym powietrzu itp. W kilkunastu specjalnie wybranych ośrodkach kolonijnych (najbardziej atrakcyjnych krajoznawczo i klimatycznie — patrz mapa powyżej) spędzać będą wakacje dzieci polskiego pochodzenia z 15 krajów (głównie europejskich). Otoczone troskliwą opieką wychowawców, będą wśród swoich rówieśników z Kraju poza miłym i beztrudnym wypoczynkiem uczyć się mowy ojczystej, tańców, pieśni i piosenek polskich oraz zwiedzać ciekawsze tereny w pobliżu swojej miejscowości kolonijnej, a także jedno albo dwa z większych miast Polski.

KOLONIE dla dzieci Wychodźstwa zorganizowano w tym roku w Kraju w następujących miejscowościach: Duszniki, Bardo Śląskie i Szklarska Poręba (woj. wrocławskie), Opole (woj. opolskie), Mikuszowice k/Bielska (woj. katowickie), Zakopane i Piwniczna (woj. krakowskie), Spala i Ruda Pabianicka (woj. łódzkie), Wroniawy (pow. Wolsztyn) i Mielno (pow. Gniezno w woj. poznańskim), Swider, Radość i Miedzeszyn (woj. warszawskie), na zielonych przedmieściach Torunia i Bydgoszczy (woj. bydgoskie), w Olsztynie oraz Sopotcie i Wejherowie (woj. gdańskie). Ponadto dzieci polonijne przebywać będą w ośrodkach wycieczkowych Krakowa, Warszawy i Gdańska. Kolonie odbędą się w lipcu i sierpniu. Skorzysta z nich 1000 dzieci.



MAISON JANKA

185, RUE DE PARIS
LILLE (NORD)
Tel. 53-94-26 C. C. P. Lille 2229-3

KONFEKCJA MĘSKA I DAMSKA

GABARDYNA ⊙ UBRANIA ⊙ KOSTIUMY ⊙ PALTA ⊙ SUKNIE ⊙ SPÓDNICE ⊙ SWETRY ⊙ BLUZY ⊙ POPELINY TERGAL ⊙ NYLON ⊙ WSYPIY ⊙ POSZWY ⊙ DAMASY ⊙ PIERZE ⊙ BIELIZNA PO-SCIELOWA

Ceny bezkonkurencyjne!

Wysyłam próbki na żądanie.
Na życzenie odwiedzam klientelę.

pomnik Chopina pod płaczącą brzozą w Łazienkach i tablicę, pod którą wmurowano serce Chopina w kościele św. Krzyża przy Krakowskim Przedmieściu; w Żelazowej Woli rodzinny dom Chopina — koncerty w niedzielę i święta, dane co do wyjazdów z Warszawy w Stołecznym Biurze Informacji Al. Jerolimskie 28; w Poznaniu — Muzeum Historyczne, a w katedrze w Oliwie k.Gdańska niezwykle oryginalne organy z XVII w. Filharmonie zawodowe istnieją w Polsce: w Warszawie, Krakowie, Wrocławiu, Bydgoszczy (m.in. zespół dawnych instrumentów), Poznaniu, Gdańsku, Katowicach, Częstochowie, Kielcach, Rzeszowie, Białymstoku, Olsztynie i Lublinie. Z zespołów jęzowych zasługują na uwagę: Czerwoni i Czarni na Wybrzeżu, zespół Wicharego na Śląsku.

Życie muzyczne Polski żywo pulsuje. W większych miastach każdego dnia odbywają się występy różnego rodzaju zespołów i artystów (czasem po kilka). W sierpniu w Sopocie odbywa się doroczny międzynarodowy konkurs piosenek i piosenkarzy. Patrz ponadto: IMPREZY (str. 22), MAZOWSZE, OPERY I OPERETKI, ŚLĄSK.

NAPIWKI. Zwyczaj dawania napiwków jest w Polsce znacznie mniej rozpowszechniony aniżeli na zachodzie Europy. Dla przykładu: NIE DAJE się napiwków kierownikom taksówek, bileterkom (ouvreaux) w teatrach i kinach, kelnerom w restauracjach (tzw. „service” jest zawsze wliczony). Natomiast przyjęte jest dawanie napiwków w szatniach restauracji, teatrów itp., nawet jeśli widnieje napis „szatnia bezpłatna” (wysokość napiwku 1—2 zł), fryzjerom (2—5 zł w zależności od usługi), dozorcóm za otwieranie bramy po godzinie 11 wieczór (1—5 zł zależnie od godziny), obsłudze hotelowej (zależnie od długości pobytu — do kilkudziesięciu złotych). Przy „weselszych” pobytach w restauracjach i lokalach nocnych przyjęte jest również zostawianie tzw. „końcówki”, tzn. zaokrąglanie rachunku (np. zapłaceniu 200 zł, gdy rachunek wyniósł 186,40 zł). Również w taksówkach, jeśli kurs był daleki i kierowca wracać będzie bez pasażera na odległy postój, płaci się nieco więcej niż wybiję licznik. Wreszcie, przy zakupie programu w teatrze można dać złotówkę napiwku. Podobnie — windziarzowi w hotelu.

NARTY WODNE — są do nabycia w Polsce w sklepach ze sprzętem sportowym. Cena ok. 560 zł. Narty można wypożyczyć w każdym klubie sportowym nad Wisłą w Warszawie i w Bydgoszczy nad Brdą oraz w Szczecinie. Narty wodne uprawia się szczególnie na Mazurach, w centrum sportów wodnych w Giżycku na jeziorze Niegocin.

OCHRONA PRZYRODY łączy się w Polsce ściśle z ruchem turystycznym. Ustawa określa obowiązek ścisłej opieki nad terenami stanowiącymi szczególnie cenne skupiska rzadkiej roślinności i zwierzostranu.

Przedmiotem ochrony są rośliny, zwierzęta wraz z ich naturalnymi ostojami (skały jaskinie, wody, lasy, krajobrazy, wreszcie większe obszary nazywane rezerwatami przyrody lub parkami narodowymi (patrz s. 2). Objęte indywidualną ochroną drzewa, jak również inne twory przyrody ożywionej i nieożywionej np. głązy narzutowe, pojedyncze skały o wybitnie pięknych, fantastycznych kształtach, określane są nazwą pomników przyrody. W województwie działają wojewódzcy konserwatorzy przyrody, żywą działalność prowadzi Liga Ochrony Przyrody, PTK, a także 3 tysiące społecznych strażników ochrony przyrody. W Polsce jest 10 wielkich parków narodowych (patrz s. 2) oraz 412 rezerwatów przyrody ścisłych i częściowych. Zarejestrowanych pomników przyrody jest 5 326 w tym 4 096 pojedynczych zabytkowych drzew, 717 grup drzew, 89 alej, 293 głązów narzutowych, 102 skałek. Najwięcej pomników przyrody posiada woj. bydgoskie. W dziedzinie fauny Polska zajmuje się szczególnie ochroną żubrów. W Puszczy Białowieskiej przebywa na wolności 87 sztuk żubrów, w tym 34 sztuki urodzone na wolności. Rezerwat żubra istnieje ponadto m.in. w Lasach Pszczyńskich (Jankowice), w Puszczy Niepołomickiej (Zabierzów), w Łopusznej.

OPERY stałe czynne są: w Warszawie, Bydgoszczy, Bytomiu, Gdańsku, Kielcach, Krakowie, Lublinie, Łodzi, Poznaniu, Szczecinie i Wrocławiu; OPERETKI: w Warszawie (dwie), Krakowie, Gliwicach, Gdańsku i Poznaniu. Bilety do opery w cenie od 12 do 35 zł, do operetki od 10 do 35 zł. W przedsprzedaży w mieście dopłata 1 zł.

ORBIS — Polskie Biuro Podróży świadczące wszelkie usługi z zakresu obsługiwaniami turystów i podróży, również większość krajów na całym świecie. „Orbis” prowadzi hotele (patrz hotele) oraz Ośrodki Wypoczynkowe (Ciechocinek, Karpacz, Rybienko k/Warszawy, Międzyzdroje, Zakopane). „Orbis” ma też punkty obsługi zagranicznej w Porcie Lotniczym na Okęciu, w Porcie Morskim w Gdyni, na stacjach kolejowych w Kunowicach, Zebrzydowicach, Zgorzelcu, Przemysłu i Terespolu oraz przejściach szosowych w Kudawie, Terespolu, Cieszylinie, Łysiej Polanie, Kołbaszkowie. W związku z 40-leciem istnienia „Orbis” ogłosił rok 1963 rokiem jubileuszowym, w którym obsłuży tysiące turystów z Kraju i zagranicy z jeszcze większą troską i sprawnością. W roku ubiegłym „Orbis” obsłużył ponad 120 tysięcy podróży i turystów. Patrz ponadto str. 3.

PARKI NARODOWE — patrz strona 2.

PKO znany we Francji Bank Polska Kasa Opieki. Adres: Paryż 9-ème 23, rue Taitbout. W Kraju nie mylić tego skrótów z PKO — Powszechną Kasą Oszczędności. Bank Polska Kasa Opieki działa także w Kraju i posiada oddziały w wielu miastach wojewódzkich. W Warszawie adres — ul. Mazowiecka 14. Rodacy w Kraju ofiarowaną przez rodziny z Wychodźstwa walutę zmieniają w tym Banku po specjalnym kursie (72 złote za dolara).

PKOL czyli Polski Komitet Olimpijski, (Warszawa ul. Frascati 4) odpowiada za przygotowanie i wyekwipowanie polskiej ekipy olimpijskiej. Koszt wystania polskiej ekipy do Tokio w 1964 r. jest ogromny. W związku z tym Polski Komitet Olimpijski, jak w latach poprzednich, zaapelował do ofiarności Rodaków na Wychodźstwie. W siedzibie

PKOl. znajduje się wielka księga pamiątkowa honorowych ofiarodawców. Księga znajdzie się kiedyś w polskim Muzeum Sportu. Za wpłacenie do Kasy Funduszu Olimpijskiego 20 franków ofiarodawca otrzymuje złotą pamiątkową odznakę PKOl, za 4 franki — srebrną, za 8 franków — piękny album sportu polskiego, za kwoty powyżej 20 franków specjalny pamiątkowy medal. Obecnie na tym funduszu zebranych tylko z dobrowolnych składek naszych Rodaków na Wychodźstwie figuruje suma 32 tysięcy dolarów.

PKP — to popularny skrót nazwy Polskie Koleje Państwowe. Polska sieć kolejowa liczy 27.000 km, z tego blisko 2.000 km zelektryfikowanych (w tym wszystkie linie podmiejskie Warszawy, Śląska i Wybrzeża). Polska ma bezpośrednie połączenia kolejowe z niemal wszystkimi krajami europejskimi. W ruchu wewnątrz krajowym przykładowa cena biletu 2 klasy pociągiem osobowym wynosi 32 zł za 100 kilometrów, 84 zł za 300 km., pospiesznym odpowiednio 48 zł i 108 zł. Ceny biletów pierwszej klasy — są o połowę wyższe. Warszawa ma połączenia ekspresowe z miastami wojewódzkimi. Dopłata (miejsca numerowane) wynosi 20 złotych. Każdy z tych pociągów ma swoją nazwę. I tak: „KASZUB” kursuje na trasie Warszawa — Gdynia, czas podróży godz. 4; „NEPTUN” Warszawa — Gdańsk 4 godz. 15 min.; „GORNIK” Warszawa — Katowice 3 godz. 50 min.; Gliwice — 4 godz. 10 minut. „ODRA” Warszawa — Opole 5 godz. „KUJAWIAK” Warszawa — Bydgoszcz 4 godz.; „KRAKUS” Warszawa — Kraków 4 godz. i pół; „LECH” Warszawa — Poznań 3 godz. 40 min.; „BYSTRZYCA” Warszawa — Lublin 2 godz. 20 min.; „KARPATY” Warszawa — Lublin 2 godz. 40 min. „SŁAZAK” Wrocław — Opole 1 godz. i Wrocław — Katowice 2 godz. 20 min.; „GRYF” Szczecin — Gdynia 5 godz.; „BAŁTYK” Poznań — Gdańsk 4 godz. oraz „WIELKOPOLANIN” Poznań — Katowice 4 godziny 25 minut.

Na większych stacjach są tragarze czyli numerowi (porteurs). Opłata za jedną sztukę bagażu (istnieje ścisły cennik) wynosi normalnie 5 zł. Siega do 20 zł, jeśli tragarz towarzyszy podróżnemu przy różnych czynnościach. W razie sporu podróżny winien odwołać się do zawiadowcy stacji. Większe kufry oraz sprzęt należy nadawać na bagaż. Stosuje się taryfy ulgowe dla sprzętu turystycznego i sportowego (kajaki, łodzie, rowery, motocykle, namioty). Przechowywanie bagażu są na wszystkich stacjach. Opłata od sztuki — 2 zł za każdy dzień (nie dłużej jednak niż 10 dni).

PKS — Państwowa Komunikacja Samochodowa — patrz Autokary, Bilety, Komunikacja.

PLO — Polskie Linie Oceaniczne — największe polskie przedsiębiorstwo żeglugowe, utrzymuje regularną komunikację między Gdynią-Gdańskiem a wszystkimi ważniejszymi portami świata. (W Szczecinie — PZM — Polska Żegluga Morska). Statkiem flagowym PLO jest M/S „Batory”. Przedstawicielstwa we Francji — Paryż, Charles Le Borgne, 97, av. des Champs Elysees oraz Maristars, 6, place de la Madeleine. W Dunkerque — Charles Le Borgne, 1 rue du Rempart oraz L. Dewulf-Cailleret et Fils, 11, rue des Pollux.

PŁYWAČKA KARTA potwierdzająca umiejętność pływania obowiązuje każdego kto chce wypożyczyć kajak, żaglówkę lub motorówkę i korzystać z polskich wód. Egzaminy z pływania można składać na przystaniach klubowych za niską opłatą (5 zł) i bez żadnych formalności. Egzamin polega na: skoku do wody, przepłynięciu około 200 metrów z prądem lub na wodzie stojącej. Dla kogoś kto naprawdę umie pływać to... nie trudnego. Bez karty pływackiej nie wolno samodzielnie wypływać kajakiem, łodzią a nawet motorówką.

POCIĄGI — Patrz PKP oraz Bilety.

POCZTA — Gęsta sieć urzędów i placówek obejmuje wszystkie miejscowości. W dużych miastach czynne są przez całą dobę, mniejsze urzędy od 8 do 19. Świadczą wszelkie usługi pocztowe, telefoniczne, telegraficzne oraz obrotu pieniężnego (przekazy, czeki, książeczki oszczędnościowe).

Opłata za list zwykły w obrębie jednej miejscowości — 40 gr, zamiejscowy — 60 gr, zagraniczny — 2,50 zł. Kartki pocztowe — odpowiednio 40 gr i 1,50 zł. Wyższe opłaty za listy powyżej 20 gramów. Dopłata za list polecony w kraju — 95 gr, za granicę 3,90 zł, za list ekspresowy 1,90 zł i 4,50 zł. Za listy i karty lotnicze — dopłata 90 gr. Telegramy do 10 wyrazów — 6 zł, za każdy wyraz dodatkowy — 60 gr. Do Francji — 2,68 zł za wyraz, do Belgii — 2,52 zł. Telegramy listowe (powyżej 15 słów): do Francji — 1,34 zł, do Belgii — 1,26 zł. Rozmowy telefoniczne w kraju w godzinach dużego ruchu (7-17) — 15 zł za 3 minuty przy odległościach do 100 km, 4 złote w nocy. Z Francją 3 minuty — 58,20 zł i 18,40 za każdą następną minutę. Z Belgią — 54 zł i 18 zł.

„POLONIA” — Towarzystwo Łączności z Polonią Zagraniczną. Społeczna organizacja krajowa powołana w październiku w 1955 roku przez liczne grono działaczy z Kraju i zagranicą — dla nawiązywania kontaktów i zacieśniania więzi między Wychodźstwem a Polską. „Polonia”, której siedziba mieści się w Warszawie, ul. Bracka 5, prowadzi szeroką i ożywioną działalność oświatowo-kulturalną, wydawniczą i turystyczną. Służy Rodakom na całym świecie książkami, podręcznikami i biuletynami oraz innymi materiałami o Polsce, języku i folklorze polskim, organizuje w Kraju kursy naukowo-wychowawcze, kursy nauki tańca i śpiewu polskiego, spotkania środowiskowe i ogólne przedstawicieli ośrodków polonijnych, seminaria studenckie i młodzieżowe, współorganizuje kolonie dla dzieci Polonii zagranicznej w Kraju, współorganizuje z Polskim Biurem Podróży „Orbis” coraz liczniejsze wycieczki polonijne do Kraju i po Kraju, udziela rady, pomocy i wskazówek w załatwianiu różnych formalności i spraw osobistych, współdziała w poszukiwaniach rodzin. Towarzystwo „Polonia” wydaje własny miesięcznik „Nasza Ojczyzna”.

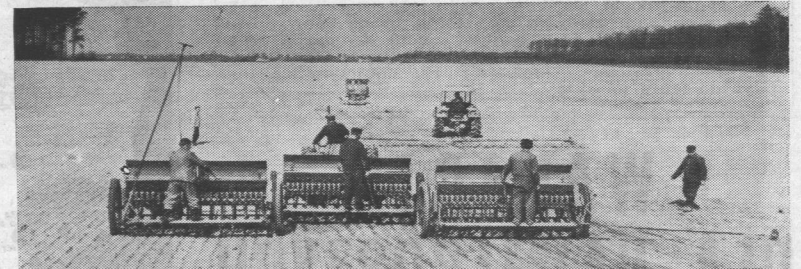
POLOWANIE — patrz strona 5.

PROM SZWECJA—SWINOUJSCIE. 1 czerwca nastąpi uruchomienie promu morskiego pomiędzy szwedzką miejscowością Ystad a Swinoujściem przez Bornholm. Prom służyć będzie do przewozu „zmotoryzowanych” turystów skandynawskich. Na ich przybycie przygotowano ośrodki campingowe w Szczecinie i Międzyzdrojach oraz kilka hoteli.



La campagne polonaise change d'aspect continuellement. Les émigrés d'avant-guerre ne la reconnaissent guère. Les tracteurs et autres machines, quoique encore en nombre insuffisant, ont fait leur apparition par dizaines de milliers. Dans tous les villages des constructions nouvelles — maisons et bâtiments d'exploitation — s'élèvent sans cesse. 2.900 écoles à plein temps, 150 écoles professionnelles, 2 millions de postes de TSF, 200 mille postes de TV, 2 mille cinémas fixes et ambulants, quelque 2.500 dispensaires, près de 800 ensembles folkloriques, 480 mille sportifs affiliés aux LZS etc. — voici des chiffres qui donnent une image de la campagne polonaise d'aujourd'hui.

Wielu z nas pamięta z lat dziecińczych taki oto obrazek jak na zdjęciu powyżej, ale mało kto pochwalił się może znajomością życia współczesnej wsi polskiej, a zmieniło się tu i zmienia bardzo wiele



INNA NIŻ PRZED LATY

WIEŚ POLSKA zmienia oblicze. Stopniowo, w wielu wypadkach nieopóźnienie, w różnym tempie we wszystkich regionach, województwach, powiatach, następuje rozwój mechanizacji prac na roli, rosną nowe, przeważnie murowane domy mieszkalne i budynki gospodarskie. To nie jest już wieś z lat młodości wielu starych Polaków, dziś mieszkańcy Francji, których warunki życia musiały wówczas do porzucenia rodzinnej miejscowości. Nie jest to też wieś z ostatnich lat przed drugą wojną, czy z pierwszych dziesięciu lat po wojnie. Maszyny i motory, choć wciąż jest ich za mało, dawno już przestały być wydarzeniem i czymś

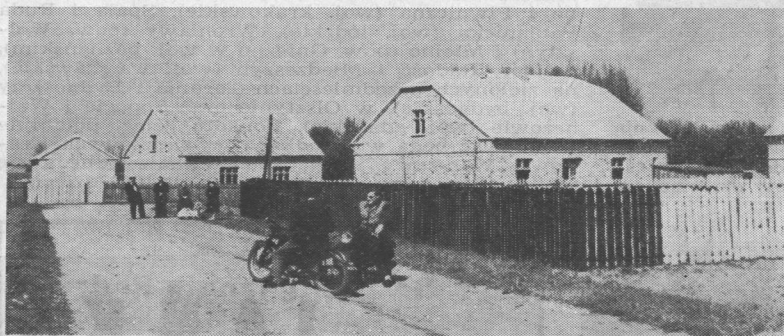
niezwykłym. Nowoczesna uprawa roli, korzystanie z rady fachowej książki, fachowego czasopiśma i instruktora-agronoma opiera się o powszechne podnoszenie poziomu ludności wiejskiej, rozbudowę szkolnictwa podstawowego, jak i średniego przystosowanego do potrzeb rolnictwa i hodowli oraz ogólny wzrost kultury wsi. 2900 wiejskich szkół 7-klasowych, ok. 150 szkół zawodowych, techników rolnictwa i hodowli, przeszło 2 miliony radiodbiorników, ok. 200 tys. telewizorów, przeszło 1000 stałych kin wiejskich oraz takąż ilość kin półstałych i ruchomych (jeżdżących od wsi do wsi), 1580 wiejskich ośrodków zdrowia i ok. 900 izb porodowych,

480 tysięcy członków ludowych zespołów sportowych, 763 amatorskie zespoły artystyczne, muzyczne, śpiewacze i teatralne, gęsta sieć bibliotek, którą objęto prawie wszystkie wsie, a także biblioteki objazdowe — to tylko częściowy, ujęty w suche cyfry obraz wielkich przemian na polskiej wsi.

Wieś zbliżyła się do miasta, dogania je w zainteresowaniach kulturalnych, przestała być kulturalnym zaściankiem. Rozbudowa komunikacji, większa niż kiedykolwiek ilość młodzieży wiejskiej kształcącej się w różnych kierunkach w mieście oraz stałe kontakty kulturalne, sportowe i turystyczne dopełniają całości przemian.

Niewielu jest już dzisiaj w Polsce mieszkańców wsi, przede wszystkim średniego i młodszego pokolenia, którzy nie znalby najciekawszych centrów Kraju, nie byli w Warszawie, Gdańsku, Krakowie czy Wrocławiu, nie widzieli morza, gór, przynajmniej jednego ze sławnych uzdrowisk, nie znali wielkich pamiątek narodowych jak Wawel czy nie odwiedzili jednego z dużych muzeów. Wycieczki ludności wiejskiej dla poznania Kraju są dzisiaj zjawiskiem normalnym, spotyka się na wszystkich szlakach, choć zwykle w innych okresach niż wiejskich turystów. Wtedy bowiem, gdy jest piękna pogoda i mieszczuchy korzystają z wycieczek, ludzie wsi pracują na polach.

Nowe murowane domy mieszkalne i młodzież na motocyklach są jak gdyby symbolem zmian, jakie dokonują się na całej polskiej wsi



Na szeroka skalę prowadzi się meliorację gruntów i mechanizację prac w polu. Masowo już stosuje się nawozy sztuczne, nowe metody uprawy i hodowli. Na zdjęciu — pogłębianie kanału na Żuławach



O SIŃSKI
TAPICER - DEKORATOR
149, rue JULES GUESDE
ROUBAIX (NORD)
URZĄDZENIE WNĘTRZ MIESZKALNYCH
WEDŁUG RÓŻNYCH STYLÓW
MEBLE, KUCHNIE FORMICA, SALON,
SYPIALNIE, MATERACE, COSY,
TAPCZANY, FOTELE
Odnawianie - reperacja - przeróbki
ODŚWIEŻANIE MATERACÓW
ROBOTY PRZYJĘTE RANO —
UKOŃCZONE WIECZOREM



Nowa dzielnica wieżowców na tzw. płycie redłowskiej między Gdynią i Gdańskiem

ROSNA MIASTA

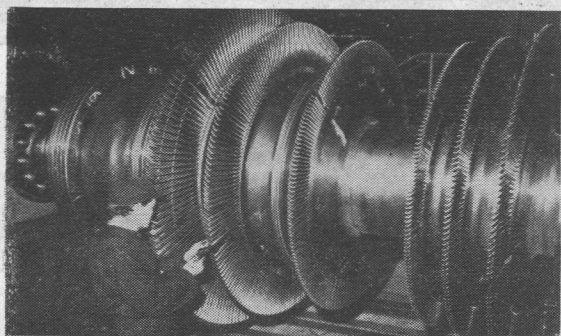
LUDNOŚĆ POLSKI przekroczyła w ubiegłym roku 30 milionów mieszkańców: 14 i pół miliona — mieszkańcy miast, 15 i pół miliona — mieszkańcy wsi. (W 1946 r. w miastach Polski było zaledwie 8700 tys. mieszkańców). Proces przesuwania się ludności ze wsi do miast jest w Polsce stały i postępujący. Niebawem liczba ludności w miastach przekroczy liczbę ludności wiejskiej.

Głównym i zasadniczym powodem tego procesu jest urbanizacja Polski i przekształcanie się Kraju, jego przemysłu i gospodarki, rozbudowa i związany z tym awans dawnych gmin wiejskich do rangi osiedli miejskich i ośrodków przemysłu.

W 1938 r. Polska miała 636 miast. W 1950 roku, kiedy to wielu dawnym gminom przemysłowym nadano prawa miejskie, było już łącznie 706 miast, w 1958 r. ilość ich wzrosła do 740.

OBECNIE POLSKA posiada 752 miasta, z tego 9 miast ponad 200 tys. mieszkańców; w granicach od 100 do 200 tys. — 13 miast — w granicach od 50 do 100 tys. — 25, w granicach od 20 do 50 tys. mieszkańców — 73 miasta itd. Stolica Warszawa liczy już prawie 1 200 tys.

Miast, które cofałyby się pod względem stanu ludności, nie ma w Polsce, rośnie bowiem stale liczba ludności i rosną miasta w swym budowlanym zasięgu. Buduje się niemal wszędzie. Obok nowych fabryk, nowych kopalń, elektrowni, cukrowni, hut, różnego rodzaju przetwórnicy wyrastają w ich sąsiedztwie nowe bloki mieszkalne, całe kolonie, osiedla, nowe dzielnice, nowe miasta.



Spośród tysięcy nowych zakładów przemysłowych, decydujących o nowym obliczu Polski wymieniemy tylko jeden — Zakłady Mechaniczne w Elblągu, produkujące potężne turbiny energetyczne

Près de la moitié des trente millions et demi de Polonais habitent les villes (en 1946 il n'y avait que 8,7 millions de citadins). Bientôt la Pologne sera un pays à prédominance urbaine. Sur les 752 villes polonaises, 9 dépassent 200 mille habitants, 13 ont de 100 à 200 mille âmes. La capitale, Varsovie, compte 1.200.000 habitants. Le développement continu de l'industrie fait sans cesse apparaître des nouvelles cités et des nouveaux quartiers.

Warszawskie Aleje Jeruzolimskie w czasie mniejszego nasilenia ruchu w godzinach południowych



Prom kursować będzie 3 razy w tygodniu. Będzie on mógł zabrać 1 200 pasażerów za jednym kursem. **PRZEWODNICY** różnych specjalności turystycznych noszą opaski na ramieniu z napisem PTTK lub „Orbis”. Ogółem jest w Polsce 2600 przewodników. Zapotrzebowanie na przewodnika można zgłosić u portiera w hotelu, w biurze turystycznym PTTK, w schronisku itd. W muzeach są specjaliści przewodnicy, historycy z wykształcenia, władający obcymi językami.

PRZYSMAKI. Gastronomia ze wszystkimi swoimi odmianami jest nieodzowną częścią nowoczesnej turystyki. Kuchnia polska ma od dawna ustaloną sławę.

Smakoszom, którzy ruszają w podróż po Polsce, możemy zwrócić uwagę, że: psztaği pieczone podają codziennie w Barze „Pod Zamkiem” w Olsztynie k. Częstochowy (ze stawów w Złotym Potoku); sielawy wędzone, specjalność Jezior Mazurskich, można otrzymać u rybaków w Mikołajkach a flądry u rybaków na Helu; kolanika wieprzowe najlepiej przyrządzają w Restauracji „Kraakus” w Poznaniu; piwo najlepiej smakuje w kioskach parkowych przy browarach w Okocimiu, Zywcu, Cieszynie i Tychach; jablecznik domowy najlepszy jest w schronisku Bustrzyckich na Hali Gasienicowej w Tatrach a jajecznicza turystyczna we wszystkich górskich schroniskach PTTK; owce serki i żętyce radzimy kosztować bezpośrednio u górali na halach tatrzańskich; maczanka smażona jest specjalnością restauracji krakowskich, a krupnioki (kiszki kaszane) i podgardle (przy okazji świnioobicia) górnośląskich; świeżo zbierane jagody i poziomki można kupić u młodzieży przejeżdżając samochodem przez Bory Tucholskie, lasy śląskie i karpacie, Fuszczę Piską i Augustowską; pierogi z jagodami lub poziomkami i śmietaną bardzo tanio przyrządzają latem bary mleczne; ze świeżych flaczeków słynie restauracja i bar samoobsługowy „Flis” przy ul. Marszałkowskiej w Warszawie; ogórki kiszone w szczylnych beczkach w wodzie Bugu zawsze są w Siedlcach, skąd je także eksportują do Anglii i Szwecji; polski żur i ukraiński barszcz spotyka się w większości restauracji, również „schaboszczak” czyli kotlet schabowy albo jak dawniej nazywano wieprzowy, do którego nieodzowna jest kwaśna kapusta, stał się w ostatnich latach powszechnie spotykanym i pożądanym daniem; z wód zdrojowych rozprawdzanych po całej Polsce polecamy „Krynica” i „Złoty Potok”; z lokali godnych obejrzenia, no i oczywiście skorzystania z kuchni, na szczególną uwagę zasługuje restauracja Wierzynek w Krakowie (w Rynku). Jest to ten sam lokal, w którym za Kazimierza Wielkiego, mieszczanin Wierzynek podejmował ucztą kilkunastu królów i książąt. Z kawiarni nie można pominąć „Krokodyla” na Rynku Starego Miasta w Warszawie, gdzie kelnerki obsługują gości w dawnych strojach warszawskich mieszczanek, i w jego sąsiedztwie najstarszej polskiej winiarni Fukiera.

PTTK czyli Polskie Towarzystwo Turystyczno-Krajoznawcze jest największą i najstarszą organizacją tego typu w Polsce, powstała z połączenia dawnego Towarzystwa Tatrzańskiego (działało od 1873 r.) i Polskiego Towarzystwa Krajoznawczego (działało od 1907 r.). Obecnie PTTK zrzesza 215 tysięcy członków. Dysponuje 400 schroniskami w górach, nad jeziorami i w innych centrach turystyki, posiada kilkadziesiąt dużych domów wycieczkowych w miastach, ponad 170 stacji turystycznych. Zajmuje się zarówno masowym ruchem turystycznym, jak i turystyką specjalistyczną (kwalifikowaną), a także ochroną przyrody i zabytków oraz szkoleniem przewodników. Zarząd Główny PTTK mieści się w Warszawie, ul. Senatorska 16.

PZMOT Polski Związek Motorowy ma specjalne biuro turystyczne BETEEM (Krucza 6—14 tel. 8-02-51). Turystom zagranicznym organizuje wycieczki autokarami po Polsce oraz ułatwia wszystkie sprawy związane z turystyką motorową.

RESTAURACJE — W miastach korzystać można z licznych restauracji (kategorie III, II, I oraz S), na wsiach z gospód ludowych GS. Ceny zależne od kategorii. W restauracjach kategorii III i gospodach można zjeść przyzwoity obiad już za złotych 12—15 (bez napojów). W kategorii I należy się liczyć z wydatkiem 30—40 złotych od osoby. W kategorii „S” (specjalnej) — powyżej 50 zł, do czego należy zawsze doliczyć koszt polskiej „czystej wyborowej” lub innego trunku. Obsługa jest wliczona w rachunek. Patrz też — Przysmaki.

ROZRYWKI patrz CYRKI, KINA, IMPREZY, TEATRY, OPERY i OPERETKI.

RUCH — Przedsiębiorstwo kolportażu prasy — dysponuje tysiącami kiosków i sklepów w całej Polsce. Sprzedaje gazety i czasopisma, papierosy, tytoń i zapalniczki, ale też książki, artykuły perfumeryjne, popularne leki jak również... zabawki. Cena gazety — 50 gr, ilustrowanego czasopisma — 3 zł, papierosów — od 3 do 12 zł za 20 sztuk, zapalek — 20 groszy.

SABENA — Belgijskie Linie Lotnicze, utrzymujące m.in. stałą komunikację powietrzną Brukseli z Warszawą. Przedstawicielstwo w Warszawie, ul. Marszałkowska 34/50 i na Okęciu. Patrz też LOT.

SAMOCHOODY. Turysta przybywający do Polski samochodem winien być zaopatrzony w ważny paszport z polską wiza wjazdową. Nie musi już dysponować tzw. „carnet de passages en douanes” ani „triptique” winien mieć „permis international de conduire” lub tylko załączoną do prawa jazdy francuskiego specjalną kartę wydaną przez jego automobilklub, lub Touring Club. Zalecone jest posiadanie tzw. „carte verte” (patrz ubezpieczenia), dobrze jest też wykupić zniżkowe bony na paliwo (patrz benzyna). Można też w Polsce wynająć samochód w „Orbisie” lub w Polskim Związku Motorowym. Przy wynajmie na 7 dni i więcej, cena za każdy dzień wynosi 30 F plus 30 centymów za każdy przejechany kilometr. Są to 5-osobowe samochody „Wołga”, 4-cylindrowe, spalające ok. 13 litrów benzyny na 100 km. Patrz też: garaże.

SAMY są to samoobsługowe sklepy, głównie z artykułami spożywczymi. Znajdują się już dziś we wszystkich miastach polskich. Największe: w Warszawie — „Supersam” przy ul. Polnej i w Hali Mirowskiej, oraz w Katowicach.

SCHRONISKA turystyczne pokrywają swą siecią cały Kraj. Są one własnością organizacji społecznych, głównie PTTK, względnie władz szkolnych. Ogółem jest w Polsce 505 schronisk z około 18 tysiącami miejsc noclegowych, 81 dużych domów wy-

Podobnie jak w latach ubiegłych

BIURO PODRÓŻY GRALLA
organizuje grupowe wyjazdy do Polski dla odwiedzenia Rodzin

Z okazji Tysiąclecia Polski organizuje również w miesiącu lipcu 5-dniowe wycieczki, połączone ze zwiedzaniem Kraju

DYREKCJA BIURA PODRÓŻY GRALLA

105, rue Jean Letienne — LENS (P. de C.) Tél. 731 i 867

ODDZIAŁY

PARYŻ: 38 bis, rue Vivienne (Paryż II) — Tél. LOU 50-42

METZ: 12, rue P. Perral — Tél. 68-24-01

LYON: P. Uramek 1, rue Grenette (LYON II) — Tél. 37-18-56

cieczkowych z 3.500 miejsc, 171 stacji turystycznych z 4.600 miejsc i 59 stanic wodnych z 1700 miejsc.

SPELEOLOGIA patrz GROTOŁAZ oraz JASKINIE.

SPORT-TOURIST jedno z polskich biur podróży zajmuje się organizowaniem wycieczek zagranicznych i przyjazdem do Polski sportowych kibiców na różne zawody i imprezy. Adres: „Sport-Tourist” Warszawa, ul. Marszałkowska 84/92, telefon 8-04-28.

STANICE WODNE są to w polskim słownictwie turystycznym przystanie przy szlakach wodnych ze schroniskami lub stacjami na noclegi.

SZLAKI TURYSTYCZNE. Wycieczki Rodaków z Wychodźstwa najczęściej zwiedzają Polskę szlakiem typu historycznego, jak np. Szlak Tysiąclecia: Poznań—Gniezno—Kruszwica; Zwycięstw Bolesławów: Niemcza—Psie Pole—Głogów; Powstańców Śląskich: Gliwice (lub Bytom)—Ślawiecice—Kędzierzyn—Góra Sw. Anny; Kopernika: Frombork—Braniewo—Lidzbark Warmiński—Olsztyn; Więźniów Oświęcimskich: Oświęcim—Wodzisław; Grunwaldzkim itp. Szlaki górskie, leśne i podmiejskie są znakowane. Tablice orientacyjne o kolorze znaków i długości tras znajdują się na punktach wyjściowych, skrzyżowaniach, na dworcach kolejowych, autobusowych itp. Informują o nich też przewodniki drukowane. Ogółem jest w Polsce 12 tysięcy km wyznakowanych szlaków, z czego ponad 7 tysięcy przypada na góry. Do najbardziej znanych szlaków górskich zalicza się Szlak im. Lenina z Poronina w Tatrach Wysokich, w Sudetach — grania Karkonoszy od Snieżki do Szrenicy, a w Jurze Krakowsko-Częstochowskiej — Orlich Gniazd. Przy szlakach wodnych: sieć przystani, punktów noclegowych i biwaków.

SŁASK — popularny Zespół Pieśni i Tańca znany szeroko w wielu krajach, mający wielu przyjaciół wśród rodaków z Wychodźstwa, ma swą stałą siedzibę w Koszęcinie (woj. katowickie) w pięknej miejscowości wśród lasów, w dawnym pomogracim pałacu. Stacja kol. przy linii Katowice (55 km) — Lubliniec (13 km).

SWIATOWID to tytuł popularnego krajowego Magazynu Turystycznego ukazującego się co tydzień w Warszawie. Jest to czasopismo kolorowe, dobrze redagowane, bogato ilustrowane, przynoszące artykuły, reportaże, opisy z dziedziny turystyki i krajoznawstwa oraz dużą ilość cennych informacji turystycznych. Cena 5 zł. Adres redakcji — Warszawa, ul. Senatorska 16 (Gmach PTK).

TAKSÓWKI. W większości miast polskich kursują taksówki zaopatrzone licznikiem. Taryfa jest niska (jedna z najniższych w Europie). W Warszawie wynosi 4 zł za pierwszy kilometr (tzw. prise en charge) i 2 złote za każdy następny kilometr. W innych miastach 4,50 zł za pierwszy kilometr i 2,70 za każdy następny. W obrębie miasta obowiązuje taryfa I dzienna (wskazana powyżej). Przy wyjazdach na dalekie przedmieścia kierowca włącza taryfę II z chwilą przejazdu przy tablicy głoścącej „Taryfa II” a umieszczoną przy drodze. W nocy obowiązuje taryfa II — podwójna. W mniejszych miastach kursują taksówki bez licznika. Cena kursu zależy od umowy z taksówkarzem — powinna jednak się mieścić w granicach wskazanej wyżej taryfy II. W tak zwanym Trójmieście (Gdańsk, Sopot, Gdynia) oraz w GOP-ie (Górnośląski Okręg Przemysłowy) w obrębie 14 miast leżących obok siebie, przejazdy z miasta do miasta odbywają się w zasadzie „na licznik”. Niekiedy, szczególnie na Śląsku, wskazane jest umówienie się co do ceny dłuższego kursu.

TARGI POZNAŃSKIE największa doroczna międzynarodowa impreza handlowa w Polsce. W tym roku w XXXII Targach w czerwcu uczestniczy 60 krajów oraz liczne wielkie firmy z kilkudziesięciu państw. Wielki pokaz najnowszych modeli maszyn, nowości produkcyjnych, ostatnich osiągnięć techniki jest wybitnie interesujący. Rezerwacją i przydziałem kwater dla gości zagranicznych w Poznaniu zajmuje się Biuro Obsługi Cudzoziemców „Orbis”. Kartę Uczestnictwa otrzymuje się w Biurze Rady Handlowej Polskiej Rzeczypospolitej Ludowej w kraju zamieszkania. Kartę taką przedstawia się przy składaniu wniosku o wizę wjazdową do Polski. Wobec znacznego zainteresowania Targami pierwszeństwo w otrzymaniu najlepszych kwatery i innych usług mają posiadacze odpowiednich bonów (patrz „Voucher”).

TEATRY — Polska słynie z wysokiego kunsztu aktorskiego. Sceny Warszawy, Krakowa, Śląska, Wrocławia, Poznania i innych miast wystawiają sztuki polskiego i obcego repertuaru, dawne i współczesne w świetnej na ogół inscenizacji, reżyserii, obsadzie aktorskiej. Ceny biletów od 8 do 30 złotych. Dla wycieczek — zniżki.

TELEFON, TELEGRAF — patrz Poczta.

TURYSTA. Polskie Biuro Podróży Warszawa, ul. Białołęcka 32 — organizuje wycieczki zagraniczne i krajowe specjalistyczne dla określonych grup zawodowych i naukowych. „Turysta” posiada oddziały we wszystkich miastach wojewódzkich.

UBEZPIECZENIA. Posiadacze „carte verte” automatycznie ubezpieczeni są od „responsabilité civile” na terenie Polski. Turysta może ubezpieczyć się dodatkowo od wypadków, kradzieży i pożaru. Stawki są zależne od samochodu. Na przykład 15-dniowe ubezpieczenie samochodu 1.500 ccm kosztuje ok. 40 F. Towarzystwo „Warta” pokrywa wtedy wszelkie koszty napraw dokonywanych w Polsce. Turysta może również ubezpieczyć od wypadku siebie i pasażerów swego wozu. Stawka 15-dniowa od osoby wynosi 4 F, miesięczna 6 F. Towarzystwo „Warta” pokrywa wtedy ewentualne koszty leczenia w Polsce do wysokości 10.000 złotych. W razie nieposiadania „carte verte” istnieje



Wielki Stadion Dziesięciolecia — wspaniały i nowoczesny stadion stolicy Polski

OBIEKTY SPORTOWE

BYDGOSZCZ. Stadion Klubu „Zawisza” należy do najpiękniejszych w Kraju. Tu mieści się Ośrodek, gdzie przygotowuje się do Olimpiady grupa reprezentantów Polski. Słynny tor wioślarski na Brdzie.

CHORZÓW. Stadion śląski i sportowo-wypoczynkowe obiekty w Parku Kultury.

GDYNIA. Port jachtów pełnomorskich. Obok przystani mieści się Szkoła Rybołówstwa Dalekomorskiego (kryta pływalnia).

KRAKÓW. Nowoczesny sportowy stadion Klubu „Wisła” i kompleks urządzeń (hala, pływalnia, restauracja).

KRYNICA. Tor saneczkowy na Górze Parkowej, gdzie rozgrywano już 2 razy mistrzostwa świata. Stadion lodowy.

LESZNO WIELKOPOLSKIE. Lotnisko sportowe i słynna szkoła szybowcowa. Ulubione miejsce spotkań najlepszych szybowcowych pilotów świata.

ŁÓDŹ. Nowy stadion w robotniczej dzielnicy Bałuty oraz wielka hala sportowa ze sztucznym lodowiskiem.

NOWY TARG. Lodowy stadion Klubu „Podhale” w czasie lata jest boiskiem do hokeja... na trawie. Nowoczesna hala sportowa Klubu „Start”.

RZESZÓW. Najnowocześniejsza hala sportowa (6000 widzów) o ciekawej i śmiałej konstrukcji (dach zawieszony na stalowych linach).

WROCŁAW. Kompleks stadionów i boisk w uroczym parku, tory wioślarskie, 3 kryte pływalnie pod jednym dachem.

WARSZAWA.

● **STADION DZIESIĘCIOLECIA** — jeden z najpiękniejszych obiektów w Europie. Otwarty został dla uczczenia 10-lecia odzyskania niepodległości Polski.

● **AKADEMIA WYCHOWANIA FIZYCZNEGO** na Bielanach, wspaniale wyposażony zakład naukowy o wielkich tradycjach. Na terenie AWF mieści się również Ośrodek Przygotowań Olimpijskich. Całość położona jest w starym uroczym parku na Bielanach.

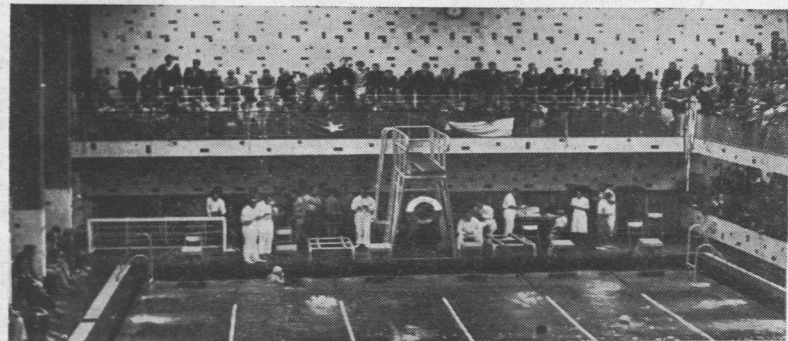
● **SKOCZNIA NARCIARSKA** (igelitowa). Aby bardziej popu-

laryzować narciarstwo na terenach nizinnych zbudowano tu skocznice pokrytą sztucznym tworzywem, czynną cały rok. Wokół skoczni w lecie rozłożony jest camping.

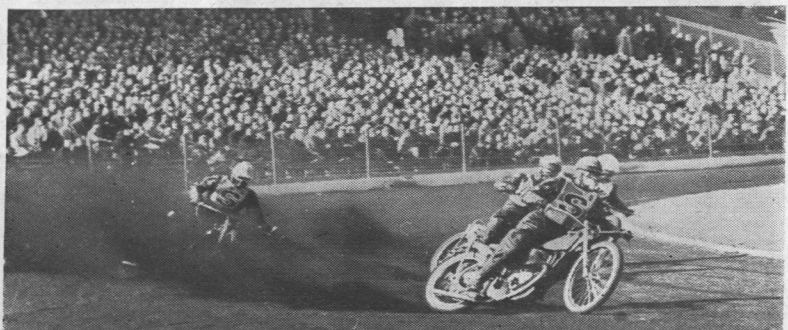
ZAKOPANE.

● **ZIMOWY STADION** i słynna na całym świecie skocznia narciarska na Krokwi. Warto zobaczyć nawet i w lecie. Trybuny stadionu są ulubionym miejscem do opalania się i... randek.

● **PŁYWALNIA** w Jaszczurówce ma ciepłą, źródlaną wodę.



Kryta pływalnia klubu sportowego „Wisła” w Krakowie

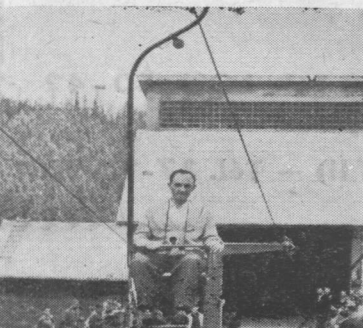


Jeden z lepszych w Europie torów żużlowych we Wrocławiu



Wiejskie boisko sportowe. Jedno z tysięcy takich obiektów

WYCIĄGI KRZESEŁKOWE



BESKID ŚLĄSKI. Z Olszówki pod Bielskiem (dojazd tramwajem) na Szynielnię (954 m npm), długość 1,9 km, ze Szczyrku (528 m npm) przez Jaworzynę (935 m npm) na Skrzyczne (1.234 m npm), wyciąg krześelkowy, długość ok. 3 km, różnica wzniesień 503 m.

KARKONOSZE. Z Karpacza (795 m npm) na Mała Kope (1.324 m npm) pod Snieżkę, długość 2.278 m, różnica wzniesień 529 m, 330 osób na godzinę; ze Szklarskiej Poręby (707 m npm), na Szrenicę (1.344 m npm), długość 3.019 m, różnica wzniesień 637 m.

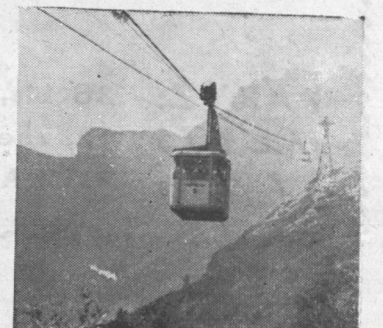
10 największych stadionów Polski

Śląski (Chorzów)	— 110 tys.
Dziesięciolecia (Wa-wa)	— 80 „
Olimpijski (Wrocław)	— 75 „
Warta (Poznań)	— 50 „
EKS (Łódź)	— 40 „
Wisła (Kraków)	— 40 „
Zawisza (Bydgoszcz)	— 40 „
Skra (Warszawa)	— 40 „
Zagłębie (Sosnowiec)	— 30 „
Lechia (Gdańsk)	— 30 „

KOLEJE LINOWE

ZAKOPANE. Z Kuźnice na Kasprowy Wierch (1.998 m npm), długość 4,2 km (w dwóch częściach przez Myślenickie Turnie), różnica wzniesień 933 m, czas jazdy 20 minut z Zakopanego na Gubałówkę (1.123 m npm), długość ok. 2 km.

KRYNICA. Na Górę Parkową długość trasy ok. 2 km.





POWIETRZE I POGODA

- Które obszary Polski są najzdrowsze?
- Kiedy i dokąd przyjechać na wakacje?
- W jakich godzinach się opalać?

Niejednokrotnie od osób cierpiących na nerwicę (lub po prostu przemęczonych), choroby gośćcowe (reumatyzm), zaburzenia układu krążenia i naczyń wieńcowych (schorzenie serca i miażdżycy), schorzenia płucne i dróg oddechowych (pylica) słyszymy najrozmaitsze skargi na pogodę, na warunki i zmiany klimatyczne.

Sprawy te stają się jeszcze ważniejsze, kiedy chcemy wyjechać na wakacje, dobrze odpocząć i powiedzieć szczerze — dotycząc nas wszystkich. Przed każdym urlopem, przed każdą dłuższą podróżą zadajemy sobie podobne do podanych w tytule pytania w sprawie pogody, klimatu i słońca. Postęp w rozwoju badań meteorologicznych oraz znaczne pogłębienie przez medycynę znajomości tych zjawisk w odniesieniu do ludzkiego organizmu doprowadzają zapewne z biegiem czasu do powszechnego stosowania tzw. prognoz bioklimatycznych. Nad tymi zagadnieniami pracują w Polsce Instytut Balneoklimatyczny w Poznaniu i Pracownia Biometeorologii Państwowego Instytutu Hydrologiczno-Meteorologicznego w Warszawie. Bada się tu dodatnie i ujemne cechy oddziaływania określonych układów klimatycznych na człowieka, zarówno chorego, jak i zdrowego.

Wpływ warunków klimatycznych na częstość zachorowań i przebieg chorób jest od dawna znany. Dla przykładu warto podać, że istnieje nawet teoria „medycznego dnia”, która głosi, że np. wpływ wieczoru jest krytyczny dla wielu chorób, jak nerwalgia, ataki bóli wątrobianych, dusznicy itp. Do chorób występujących najczęściej wiosną zdaniem niektórych naukowców należą zawały serca i nadczynność tarczycy.

Nowa dziedzina nauki, biometeorologia, staje się wielką pomocą dla medycyny, szczególnie przy wykrywaniu przyczyn wielu chorób występujących w ści-

ślim powiązaniu z określonym klimatem danego obszaru, a także porą roku, a nawet dnia.

Ustalono np., że ludzie źle znoszący upały powinni wyjeżdżać na urlop nad morze i w góry i to w miesiącach albo wiosennych, albo wczesno-jesiennych, natomiast najzdrowiej i najsukuczniej jest się opalać nie w samo południe lub po południu, lecz między godziną 10 a 11 rano. Klimat może być doskonałym lekarzem i współczesna medycyna coraz bardziej wierzy w bioklimatyzację. W Polsce wszystkie uzdrowiska są ściśle „posegregowane” przez medycynę, każde z nich zależnie od pobudzającego czy kojącego działania lokalnego klimatu na daną chorobę (o czym piszemy na str. 8). Niektóre miejscowości klimatyczne zbawienne np. dla schorzeń sercowych mogą być zdecydowanie szkodliwe dla gruźlicy płuc itd. Klimat może pewnie dolegliwości złagodzić albo zaostriżyć. O tym trzeba zawsze pamiętać.

Ogólnie można powiedzieć, że miejscowości wysokogórskie, takie jak Zakopane czy Szklarska Poręba, gdzie klimat jest ostry, zdecydowanie pobudzający — szkodliwe są dla ludzi cierpiących na choroby narządów krążenia i serca. Zalecany jest raczej w tym wypadku łagodniejszy klimat podgórski, a więc pobyt w takich miejscowościach jak Rabka. Z kolei okolice nadmorskich nie zaleca się reumatykom, natomiast kieruje się tam ludzi nerwowych, przepracowanych, narzekających na wieczne bronchity.

Na zakończenie tych krótkich rozważań dodać można tylko stwierdzenie, że klimat Polski posiada na ogół umiarkowaną temperaturę, odznacza się równomierną ilością opadów, a terytorium Kraju ma dość duże stosunkowo nasłonecznienie w miesiącach lipcu, sierpniu i wrześniu. Okres chłodniejszy, ale szczególnie piękny i także pogo-

dny, przypada na okres tzw. złotej polskiej jesieni, od końca września do końca listopada. Nie należy oczywiście wykluczać kaprysów pogody, z jakimi mamy ostatnio do czynienia w całej Europie.

Na koniec prognoza na lato w Polsce! Będzie pogodne, a nawet okresowo upalne o mniejszej niż zwykle ilości opadów deszczowych i gwałtownych ochłodzeń. Miejmy nadzieję, że pogoda sprzyjać będzie wszystkim udającym się w tym roku do Polski!

nad morze...



w góry...



na camping!



przymus ubezpieczenia na granicy wozu od odpowiedzialności cywilnej. Koszt: 15 dni — około 27 F, miesiąc — ok. 36 F.

UZDROWISKA — patrz str. 8.

VOUCHER wymawiaj wołtzer, zwany też „exchange order” — bon turystyczny uprawniający do określonych świadczeń. „Vouchery” Orbisu, stanowiące dowód turystycznego celu wyjazdu do Kraju, zapewniają otrzymanie wizy w ciągu tygodnia. Kupić je można w dziesiątkach biur podróży będących korespondentami Orbisu. Polakom zamieszkałym we Francji, Belgii, Luksemburgu, również obywatelom tych krajów, a także nie-polskim członkom ich rodzin przysługuje możliwość wykupienia „voucherów” na okres zaledwie 5 dni, za łączną sumę 27,5 dol. (137,5 F.). Zapewnia to bądź 5-dniowe całkowite świadczenia Orbisu (hotel, wyżywienie), bądź udział w 5-dniowej wycieczce po Kraju (patrz autokary), bądź wymianę według kursu turystycznego na 660 złotych. Zakupiony „voucher” musi zostać wykorzystany w Polsce.

WARS, inaczej Polskie Przedsiębiorstwo Wagonów Sypialnych i Restauracyjnych, jest krajowym odpowiedzialnikiem „Wagon-Lits”. „Wars” posiada 151 wagonów sypialnych (dopłata 75—150 zł), kursujących na 36 liniach krajowych i 6 zagranicznych, 48 restauracyjnych, które obsługują 22 linie w Polsce i sąsiednich krajach oraz 54 wagony-bufety. „Wars” prowadzi ponadto restauracje dworcowe. W sezonie turystycznym „Wars” uruchamia na popularnych trasach „wagons-couchettes” (dopłata 50 zł do biletu 2 klasy).

WĘDKARSTWO. Turyści zagraniczni mogą łowić ryby na polskich wodach na podstawie specjalnego zezwolenia, wydanego przez **Polski Związek Wędkarski** za pośrednictwem Polskiego Biura Podróży „Orbis” oraz innych krajowych biur turystycznych. **Wysokość opłat** za zezwolenia na połów ryb wędką za okres 14-dniowy wynosi około 25 franków (5 dolarów).

Do najbardziej atrakcyjnych terenów wędkarskich należą: Jeziora Mazurskie (woj. olsztyńskie) — ponad 3 tysiące jezior, jezioro Augustowskie (woj. białostockie), bardzo piękne jeziora w Szwejcarz Kaszubskiej (woj. gdańskie). Jeziora te są bardzo zasobne w różne gatunki ryb, a w niektórych występują duże ilości raków. Rzeki: Wisła, Bugo-Naręw, Bzura, Pilica, Wierp, Warta i inne szczególnie obfitują w ryby drapieżne jak: szczupak, sandacz, okoń i inne. Rzeki górskie — Dunajec, Wisłoka, Poprad, San, Nysa Kłodzka, Nysa Szalona, Bóbr (w górnym biegu) znane są z pstrągów. — Polskie rekordy z 1962 r.: w Sanie został złowiony sum, wagi 31,1 kilograma, długości 138 cm. Polowu dokonano spinningiem na błystkę typu Kalewa, własnej roboty, wykonaną z grubej srebrnej blachy, uzbrojoną w jedną potrójną kotwicę nr 3, linka nylonowa o przekroju 0,45 mm, o wytrzymałości oznaczonej fabrycznie na 8 kg. Hol ryby trwał 35 minut. W Wiśle złowiono sumę 32 kg. W Warce (pow. Sieradz) złowione zostały sumy o wadze: 25,5 kg i 15,5 kg; w tej samej rzece złowiono boleńnię wagi 4,125 kg. W starym korycie rzeki Przemszy złowiono szczupaka wagi 9,5 kg długości 100 cm.

WIDOKOWE MIEJSCA są oczywiście w Polsce nader liczne. Wymieniamy niektóre.

W Warszawie — Pałac Kultury (234,5 m). Z 30 piętra (130 m) widok na całą stolicę i okolice — do 100 km, dojazd do tarasu widokowego windą za 2 zł. W Krakowie z Wieży Mariackiej (wejście po średniowiecznych schodach) widok na malowniczo położony gród. Z kopca Kosińskiego (34 m) panorama Krakowa, przy dobrej pogodzie widać Babia Górę i Tatry; wieś Głodówka służy szosie automobilowej (Zakopane lub Kraków) Poronin — Morskie Oko (1393 m nad poziomem morza) pełna panorama Tatr od Tatr Zachodnich przez Wysokie do Bielskich, jest to jeden z najpiękniejszych widoków górskich w Europie (na miejscu tablica, objaśniająca nazwy poszczególnych szczytów); w Gdańsku z wieży ratuszowej przy szlaku kłobuckim — widok na Gdańsk, port na Molodawie i stocznię w Gdyni z Kamiennej Góry (Wzgórze Focha) panorama na wybrzeże gdyńskie z portem, nabrzeżami, przy pogodzie na horyzoncie widoczna linia Półwyspu Helskiego; we Fromborku widok z wieży obok muzeum i katedry na Zalew Wiślany; z wieży tej Mikołaj Kopernik dokonywał obserwacji nieba; w Poznaniu z wieży ratuszowej, widok na miasto i okolice; z Świdnicy z wieży kościelnej, jednej z najwyższych w Polsce widok na miasto i Karłowosze; z samotnie stojącej Góry Słęża (Sokołka) w pobliżu Wrocławia (20 km) widok na Sudety a w przeciwną stronę na dolinę odrzańską; w Zakopanem z Gubałki (1123 m nad poziomem morza) dojazd kolejką za 3,40 zł, dzieci do lat 5 darmo — panorama Tatr Zachodnich i Wysokich oraz widok na leżące u stóp Zakopane; w Zielonej Górze z góry widok na winnice i panoramę miasta; w Szczecinie ze specjalnej wieży widokowej na Leśnych Wzgórzach Goławia panorama miasta, portu, zalewu, lasów. Specjalne wieże widokowe ma jeszcze kilka miast, zwłaszcza na ziemiach zachodnich. Również niektóre szczyty sudeckie mają wieże widokowe. Godne uwagi są też trzy linie kolejowe a to: 1) z Ełbąga do Braniewa, gdzie tor biegnie samym brzegiem Zalewu Wiślana, przy czym z jednej strony piękny widok na potężny Zalew, a z drugiej na malownicze wzgórze z sadami; 2) część trasy z Krakowa do Zakopanego, odcinek w rejonie Kalwarii Zebrzydowskiej, gdzie pociąg pokonując wysokość idzie bardzo wolno (podróż trwa około godziny) i widać siłę wódz i stację kalwaryjskich, 3) linia przez Półwysp Helski od stacji Wiadysławowa do stacji Hel (35 km), gdzie chwilami widok z jednej strony na otwarty Bałtyk, z drugiej zaś na Zatokę Pucką.

WIZY PRZEDŁUŻENIE. Obywatel polski posiadający paszport konsularny, którego nieprzewidziane okoliczności zmuszają do dłuższego niż przewidywał pobytu w Kraju, jeżeli kończy mu się wiza, po jej przedłużeniu zgłasza się do **Biura Paszportów w Warszawie**, ul. Koszykowa 16 lub do odpowiedniego **Wydziału Paszportowego przy Komendzie Wojewódzkiej Milicji Obywatelskiej**. Posiadacz paszportu zagranicznego (francuskiego, belgijskiego lub innego) w wypadku, gdy pragnie przedłużyć swój pobyt w Polsce, załatwia przedłużenie wizy pobytowej w **Sekcji Rejestracji Cudzoziemców przy Komendzie Wojewódzkiej Milicji Obywatelskiej**. Turystę przedłużenie wizy może załatwić „Orbis” lub inne biuro podróży w mieście wojewódzkim.

WOPR czyli Wodne Pogotowie Ratunkowe czuwa nad bezpieczeństwem kąpiących się na jeziorach, rzekach i na plażach nadmorskich. Ratownicy są specjalnie przeszkoleni. Na większych rzekach czuwają również patroli wodnej Milicji Obywatelskiej. Niedozwolona jest kąpiel w miejscach niestrzeżonych. Za nieprzestrzeganie przepisów grożą kary administracyjne (minimum 100 zł).

WYMIANA PIENIĘDZY — patrz Dewizy.

LE COMPTE DE CHÈQUES

B. N. C. I

est exempt de tous frais

LILLE

85, Rue Nationale. Tél.: 57.18.14

AUCHEL,
BETHUNE,
BRUAY,
BULLY,
CARVIN,
DOUAI,
LENS,
NOEUX-les-MINES

WYPOŻYCZALNIE SPRZĘTU TURYSTYCZNEGO.

PTTK w każdym mieście wojewódzkim dostarcza na określony czas począwszy od turystycznych butów do wielkiego 12-osobowego namiotu. Można tu zamówić (zapowiadając wcześniej termin pobrania) kajaki i małe gumowe łódki. PTTK posiada na składzie znaczne ilości małych namiotów turystycznych, śpiworów i nieprzemakalnych plandek. W Warszawie główny magazyn PTTK i wypożyczalnia sprzętu mieści się przy ul. Pankiewicza 4.

WYPOŻYCZANIE SAMOCHODÓW — patrz Samochód.

WYŚCIGI KONNE z totalizatorem odbywają się w Warszawie (na Służewcu) — sezon od początku maja do października, oraz we Wrocławiu i Sopotcie. Latem biega 500 koni z 28 stajni. Ceny wstępu: w Warszawie 5 do 25 zł, Sopotcie i Wrocławiu 2 do 10 zł. System gry: 1) pojedynczy (górną i dołem). Stawka najniższa 20 zł, 2) porządek — stawka minimum 20 zł, 3) tripla — stawka minimum 30 zł. Rekordowa wypłata w ub. sezonie — za 20 zł 3 kupony po 100.000 zł (podczas Derbów).

Z SP jest skrótem Zrzeszenia Studentów Polskich, które prowadzi własne Biuro Turystyki Młodzieżowej, Warszawa, ul. Ordynacka 9. Prowadzi ono wymianę wakacyjną z turystycznymi organizacjami akademickimi za granicą i udziela pomocy turystycznej studentom zagranicznym przybywającym do Polski. ZSP posiada własne ośrodki turystyczno-wypoczynkowe nad morzem, w górach i nad jeziorami. W okresie wakacyjnym prowadzi międzynarodowe hotele studenckie wraz z restauracjami i klubami w Warszawie, Krakowie, Katowicach, Wrocławiu, Łodzi, Poznaniu, Gdańsku i Szczecinie.

Z EGLUGA. Na Wiśle, Odrze, Jeziorach Mazurskich i Augustowskich wzdłuż wybrzeża morskiego oraz w portach morskich kursują statki pasażerskie na trasach najbardziej atrakcyjnych dla turystów. Żegluga śródlądowa (rzeczna i na jeziorach) i przybrzeżna, którą prowadzi specjalne przedsiębiorstwo żeglugowe, dysponuje kilkudziesięcioma jednostkami pływającymi, w tym kilkunastoma nowoczesnymi, dwupokładowymi statkami i pokładami spacerowymi oraz wygodnymi kajutami dwu- i czteroosobowymi.

Statki żeglugi śródlądowej kursują na Wiśle na trasach: Warszawa — Gdańsk (448 km) przez Płock, Włocławek, Ciechocinek, Toruń, Grudziądz (trzy razy w tygodniu — czas podróży 36 godzin, cena biletu 116 zł + 60 zł miejsce sypialne), Warszawa — Puławy — Kazimierz, na Odrze: Wrocław — Biskupin, Opole — Groszowice, Szczecin — Ogica, na Jeziorach Mazurskich na trasie Giżycko — Mikolajki — Ruciane (cena 24 zł); na Jeziorach Augustowskich z Augustowa do Przewięzi (cena 9 zł), na Zalewie Wiślańskiej z Krynicy Morskiej do Elbląga (18 zł), z Krynicy Morskiej do Tolmieńska (12 zł) oraz na bardzo ciekawej trasie Elbląg — Ostróda (28,50 zł).

Statki polskiej żeglugi przybrzeżnej na Bałtyku kursują na trasach: Gdynia — Hel, Gdynia — Jastarnia, Sopot — Hel, Szczecin — Swinoujście, Szczecin — Międzyzdroje oraz na trasie Gdynia — Swinoujście (w lipcu i sierpniu — wyjazdy w poniedziałek, powrót w czwartek, 210 zł + 60 zł miejsce sypialne).

Statki żeglugi przybrzeżnej wypływają w dwugodzinne rejsy spacerowe w głąb Zatoki Gdańskiej z Sopotu i w głąb morza z Kołobrzega oraz na przejażdżki po portach w Gdańsku, w Gdyni i w Szczecinie (w Gdańsku po porcie połączona jest ze zwiedzeniem sławnej Westerplatte i grobu jej bohaterów obrońców).

Korzystajcie z pomocy Towarzystwa „Polonia“

Jeśli potrzebujecie życzliwej, serdecznej rady, informacji lub opieki w czasie pobytu w Polsce zwracajcie się do **TOWARZYSTWA ŁĄCZNOŚCI Z POLONIĄ ZAGRANICZNĄ** Warszawa, ul. Bracka 5, tel. 21-44-21.

Dla nauczycieli, miłośników folkloru i młodych sportowców

Towarzystwo Łączności z Polonią Zagraniczną organizuje wzorem lat ubiegłych również i w tym roku kilka kursów, seminariów, obozów i innych atrakcji dla Rodaków z zagranicy. Między innymi w dniach od 1 do 16 sierpnia Towarzystwo „Polonia“ organizuje seminarium dla wykładowców i nauczycieli języka polskiego szkół polskich i polonijnych w różnych krajach.

Po raz siódmy Towarzystwo „Polonia“ organizuje w lipcu kurs świetlicowo-taneczny w Chylicach pod Warszawą dla młodych działaczy i członków zespołów polskiego folkloru na obczyźnie. Na kursie tym spotykają się najofiarniejsi i najlepsi instruktorzy polonijnych zespołów taneczno-wokalnych z 10 krajów. Przybędą oni do Polski na własny koszt, pełne ich utrzymanie pokrywa Towarzystwo.

Dla młodych sportowców polskiego pochodzenia Towarzystwo „Polonia“ organizuje atrakcyjny sportowo-wypoczynkowy obóz w miasteczku campingowym na Polance Redłowskiej między Gdynią a Orłowem. Wykładowcami zajęć sportowych w różnych dyscyplinach będą czołowi instruktorzy i sportowcy polscy. Uczestnicy obozu opłacają podróż do Polski i pokrywają częściowo koszty pobytu. Sportowcy polonijni obecni będą na szermierczych mistrzostwach świata 17—27 lipca w Gdańsku. Zgrupowanie sportowców trwać będzie do 28 lipca.



Jedna z głównych ulic Szczecina: Aleje Wojska Polskiego.

OKNO NA ŚWIAT

PORTY MORSKIE to okna na szeroki świat. Takimi oknami dla Polski są: Gdańsk, Gdynia, Szczecin i Swinoujście, zajmujące szczególną pozycję na Bałtyku w światowym systemie połączeń morskich i handlu, a także — chociaż w nieco mniejszym stopniu — Kołobrzeg. Międzynarodowa ranga polskich portów wyrosła po II wojnie światowej. Wprawdzie kiedyś w odległej przeszłości Gdańsk szczylił się nieamałą sławą, ale po rozbiorach Polski znacznie podupadł, zaś w okresie międzywojennym wraz ze Szczecinem zeszedł do roli kopciuszka. Gdańsk został zdystansowany przez młodą, dynamiczną Gdynię — dzieło polskich mózgów i rąk powstałe w miejscu małej wioski rybackiej, a Szczecin musiał kapitulować przed Bremą i Hamburgiem.

Po drugiej wojnie i powrocie do Polski, sędziwy i chylący się ku upadkowi Gdańsk został unowocześniony, a w jednym zespole portowym z Gdynią odżył nie tylko blask jego sławy, ale i pozycja w światowej gospodarce morskiej.

Peryferyjny w dwudziestolecie Szczecin wysunął się w ostatnich latach na pierwsze miejsce wśród portów Bałtyku w dziedzinie przeladunków. Został unowocześniony, rozszerzony, przystosowany do nowych potrzeb, zadań i rozmachu gospodarczego Polski. A Szczecin leżał w 1945 r. w ruinach. W gruzach była jego stocznia remontowa, podobnie

jak i poważny procent miasta. Zdjęcia zamieszczone obok dają nam skrótowny obraz Szczecina — portu i miasta.

Szczecin jest także wielkim centrum przemysłowym, handlowym, kulturalnym i po raz pierwszy w swych długich dziejach, dużym ośrodkiem akademickim oraz miastem przyciągającym rokrocznie tysiące turystów. Dla turystyki jest on miastem wyjątkowym, punktem wyjścia nie tylko na morze, ale i na setki jezior pomorskich i Pojezierza Drawskiego, gdzie panuje prawdziwy raj dla żeglarzy i kajakarzy. Olbrzymie lasy, Puszcze Wkrzańska i Goleniowska oraz Knieja Bukowa kończą się na przedmieściach Szczecina pięknymi parkami; w sąsiedztwie Szczecina znajduje się wiele rezerwatów przyrody (przede wszystkim piękna wyspa Wolin), mnóstwo budowli, miejsc i pamiątek o historycznym znaczeniu. Bardzo interesujące jest również poznanie ludzi, mieszkańców Szczecina, którzy jeszcze kilkanaście lat temu nie mieli wspólnego z morzem i jego gospodarką, nieraz niewiele wspólnego z przemysłem czy handlem. Są to repatrianci z Wilna, Polesia czy Wołynia, osadnicy i reemigranci z Westfalii i Nadrenii, Wielkopolski i Polski centralnej, ludzie zdolni, pracowici, wspaniali. Oni to przywrócili Szczecinowi polskość, odbudowali go, w znacznej części postawili nowy, a w gospodarce i umiejętnościach morskich zdobyli kwalifikacje mistrzów.



Przeladunek polskiego cukru, przeznaczanego dla Norwegii

GDANŃSK, Gdynia, Kołobrzeg, Szczecin, Swinoujście, to jest „fenêtres sur le monde“ de la Pologne — en tant que ports échelonnés sur les 524 km de frontière maritime. Gdańsk, avant-guerre sur le déclin, aujourd'hui intimement marié à Gdynia, est en plein essor. Kołobrzeg commence à prendre de l'importance. Szczecin avec son avant-port Swinoujście, jadis dédaigné par les Allemands, est maintenant le premier port de la Baltique. C'est aussi un important centre industriel, commercial, culturel et touristique. La proximité de nombreuses et belles plages, d'immenses forêts parsemées de lacs et étangs, la richesse de ses monuments historiques en fait un pôle d'attraction pour les visiteurs.

Kilka danych o Szczecinie

43,6% wszystkich budynków Szczecina było po wojnie zniszczonych całkowicie, 5,5% — zniszczonych w dwóch trzecich, 3,5% zniszczonych w połowie, 4,4% w ponad jednej czwartej, a 10,5% w granicach od 10 do 25%.

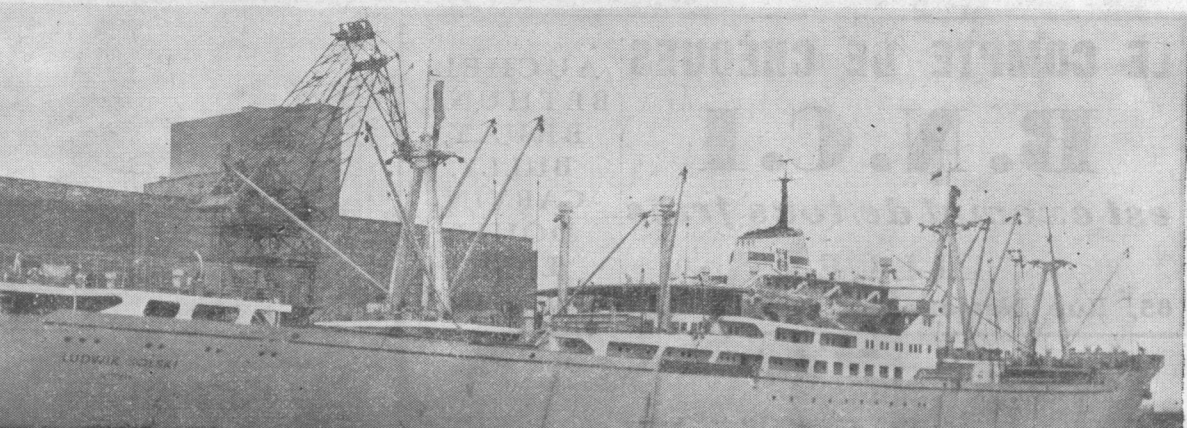
W 1946 r. ludność miasta liczyła: 109.000 mieszkańców, w 1947 roku — 174.000, w 1950 r. — 178.900, w 1960 r. — 268.800, na koniec 1962 r. — ok. 272.000.

W szkołach podstawowych Szczecina uczy się około 50.000 dzieci, czyli prawie jedna piąta wszystkich mieszkańców ma poniżej 17 lat.

Najciekawszym zabytkiem miasta jest Zamek Książąt Pomorskich. W 1945 r. sterczały z niego tylko mury, dachu nie było. Dziś w Zamku jest już muzeum, sala kinowa, sala teatralna, pomieszczenia organizacji kulturalnych itp.



W Szczecinie spotkać można wiele pięknych, sławnych zabytków. Poniżej — fragment portu szczecińskiego



WYSOKIE TATRY



Przewieszona 400 m ściana Kazalnicy wymaga stosowania najnowszej, bardzo efektownej techniki wspinaczkowej

TATRY, najwyższe pasmo górskie w Karpatach, chociaż nie mogą konkurować z Alpami, posiadają wiele niezwykłego uroku i kilkanaście bardzo atrakcyjnych dla alpinistów przejść o dużej skali trudności. Nie przypadkowo Polacy notowani są bardzo wysoko w światowej alpinistyce. Sławni polscy wspinacze zaczęli naukę wspinaczki w Tatrach i tu przeprowadzają stałe treningi przed wyprawami w Alpy, Kaukaz czy Hindukusz.

Do najciekawszych granitowych wzniesień należy groźna północna ściana szczytu zwanego Kazalnica. Dopiero w ubiegłym roku dokonano wejścia na Kazalnica po północno-zachodniej ścianie piętrzącej się nad Czarnym Stawem. Szturm podjęło 5 taterników: dobrze znany w Chamonix dzięki swym wspaniałym wyczynom w Alpach — Czesław Momatiuk, Andrzej Nowicki, Zbigniew Jurkowski, Adam Szurek i Adam Wojnarowicz. Po 12 dniach i nocach trudnej wspinaczki Kazalnica została pokonana. Drogę tę nazwano imieniem znakomitego polskiego alpinisty, zdobywcy filaru Freney w Alpach Jana Długosza, który w roku ubiegłym zginął w Tatrach.

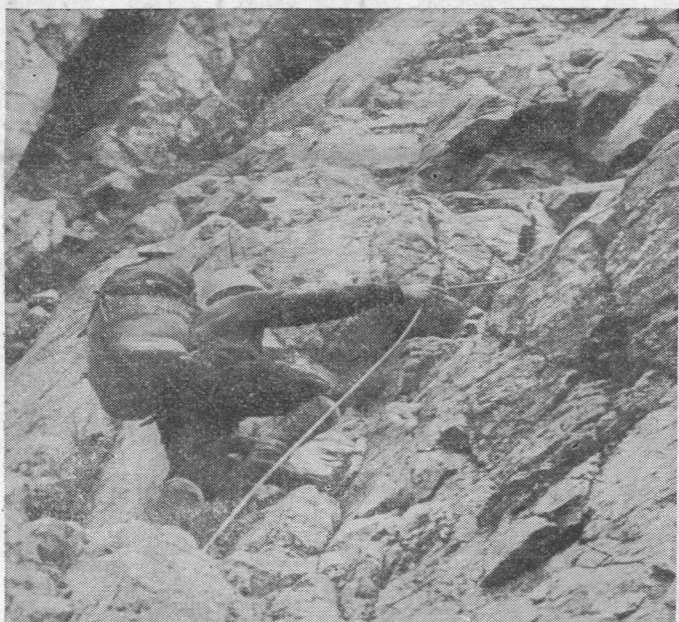
Na początku kwietnia bieżącego roku dokonano największego osiągnięcia wspinaczkowego w historii Tatr, zimowego przejścia 600-metrowej ściany filaru Kazalnicy w nadzwyczaj trudnych warunkach atmosferycznych w ciągu 24 godzin. Wyczynu tego dokonali Lucjan Saduś z Krakowa i Ryszard Szafirski z Sosnowca.

W roku bieżącym Polski Klub Wysokogórski obchodzi jubileusz 60-lecia. Klub liczy dziś około 1000 członków (przed wojną było ich 150). W jubileuszowym roku polscy wspinacze szykują się do kilku wypraw, m.in. w Hindukusz i Alpy. Klub Wysokogórski mieści się w Warszawie, ul. Sienkiewicza 12/14 i posiada koła we wszystkich większych miastach Polski i w górskich ośrodkach turystycznych, gdzie prowadzi szkoły wspinaczkowe. Klub utrzymuje żywy kontakt z alpinistycznymi organizacjami Francji i Ecole Nationale de Ski et d'Alpinisme w Chamonix.

LES HAUTES TATRA ne peuvent évidemment se comparer aux Alpes, quant à la difficulté des ascensions. Cependant elles suffisent bien à préparer les alpinistes polonais aux escalades dans les Alpes, l'Himalaya ou les Andes. Une grande première vient d'être réalisée en Pologne, la première hivernale (en 24 heures) des 600 mètres de paroi verticale du pilier nord de la Kazalnica. Le Club polonais de haute-montagne compte 60 ans d'existence. 1.000 alpinistes y sont affiliés, pour 150 à peine avant-guerre.



Groźna ściana Kazalnicy



W drodze do bazy wypadowej w ścianie Kazalnicy



Tłumy turystów zgromadzone nad Czarnym Stawem przyglądały się wspinacze śmiałków



Zdobywcy Kazalnicy (od lewej): Wojnarowicz, Nowicki, Szurek, siedzą — Jurkowski i Czesław Momatiuk

BIURO PODRÓŻY

TRANSTOURS

19, rue de la Michodière — Paris 2^e tél: RIC — 77-40

Oficjalny Przedstawiciel ORBISU

licencja 132

najbardziej popularne i znane ze swej sprawności i usług już opracowało program zbiorowych wyjazdów w odwiedziny do rodzin z PARYŻA, LILLE i METZ.

Wyjazdy w każdą środę i czwartek

Na żądanie pobyt w Polsce może być przedłużony lub skrócony

TRANSTOURS

— załatwia wszelkie formalności związane z podróżą koleją, samochodem lub samolotem

— wyjazdy GRUPOWE I INDYWIDUALNE do POLSKI

— wystawia bony „ORBIS” wymienne w Polsce na złote

Zgłoszenia i zapisy przyjmują:

TRANSTOURS

19, rue de la Michodière — Paris 2^e
métro: OPERA — tél: RIC — 77-40

LORRAINE VOYAGES
12, rue François de Curel
METZ (Moselle)

M. LIBER
44, rue du Gibet
MONTIGNY-LES-METZ (Moselle)
tél: 68-86-02

J. ROSKOSZ — Przedstawiciel na okręg północny
53, rue des Arts — LILLE (Nord) tél: 55-18-66

oraz wszyscy agenci terenowi

PETIT DICTIONNAIRE DU TOURISTE EN POLOGNE

AIR FRANCE, LOT et SABENA — vols quotidiens vers Varsovie.
ALCOOL (Vodka) — vente interdite les samedis, veilles de fêtes, dimanches et fêtes. Prix: 90-120 zlotys le litre (12-15 F).
AUTOCARS — 2000 lignes, réseau de 70.000 km. Lignes express Varsovie-Zakopane, Varsovie-Krynica etc. Prix: env. 0,30 zlotys le km.
AUTOMOBILISTES — Tryptique inutile. Permis international ou permis national avec feuille complémentaire délivrée par votre Automobile-Club — indispensable.
AUTOSTOP — Très populaire, organisé. Carnets à souche — primes pour les conducteurs, assurance pour l'autostoppeur.
ASSURANCE — Carte verte valable. Assurance tous risques facultative — tarifs réduits. Assurance-reparations recommandée.
BARS — Pas de bistros en Pologne. Nombreux cafés (peu de terrasses) — café, thé, pâtisseries, liqueurs, vins (chers).
CAMPING — Voir page 6-7.
CARTES et GUIDES TOURISTIQUES — Très bon guide en 7 fascicules, édition française en cours, allemande et anglaise en vente. Cartes et atlas routiers en vente dans les librairies et kiosques „RUCH”.
CHEMINS DE FER — Réseau dense, nombreux trains avec réservation des places (dans les gares et agences „Orbis”). Prix des tickets: II cl. — 100 km — 32 zl, 300 km — 84 zl; rapides — 48 et 108 zl. Première classe — 50% en plus. Réservations (express) — 10 et 20 zl. Porteurs — 5 à 20 zl par unité de bagages. Consigne — 2 zl par jour.
CIGARETTES — En vente dans les kiosques „RUCH”. Le paquet de 20 — 3 à 12 zlotys. Extra-Moene (genre „gauloises”) — 5 zlotys (1 F). Gauloises et Citans (dans certains kiosques) — 25 zlotys.
CINEMAS — Nombreux, presque tous les grands films passent sur les écrans. Prix: 3-15 zl.
CODE DE LA ROUTE — identique au code français. Dans les agglomérations — 50-60 km/h. Casque obligatoire pour les motocyclistes (plus de 350 ccm). Amendes — à partir de 50 zl.
DANCING — pour toutes les bourses. Dans les plus élégants — consommation obligatoire — env. 100 zl. (20 F).
DOUANES — Formalités réduites. Franchise de droits à l'entrée — 1.500 zlotys. A la sortie — 1.000 zl. (valeur des objets). Déclaration obligatoire des devises. Interdiction d'importer et exporter des zlotys.
ESSENCE — 4,30 et 6 zlotys le litre (70 oct. et super). Chèques-essence (30% de boni) dans les agences de voyages et aux postes-frontières (4 l de super — 3,5 F).
FICHES de police — à remplir dans les hôtels et pensionnats. En cas de séjour chez des particuliers — déclaration dans les 3 jours au commissariat local.
FORETS — Splendides massifs forestiers et parcs nationaux (v. page 2).
GARAGES — Peu nombreux. Parkings gardés dans les villes (chers). Attention aux „collectionneurs” d'enjoliveurs et essuie-glace. Stations-service dans les grands centres.
HOTELS — Pendant la haute saison — il est bon de réserver ses places par „Orbis”. Réductions importantes pour voyages organisés.
INFORMATIONS — Voir en page 4 la liste des correspondants d'„Orbis” (province), à Paris — toutes agences.
JARDINS — A voir: Wilanów (palais royal près de Varsovie, Nieborów (palais princier — 100 km de Varsovie). Oliwa (Gdańsk — orgues célèbres dans la cathédrale).
KRAKOW — nom polonais de Cracovie — ville-monument médiéval.
LACS — Des milliers de lacs (Mazurie et Poméranie) offrent des possibilités uniques de tourisme aquatique. Location de kayaks et voiliers.
LOCATION — De voitures: Orbis et Automobile-club (PZMot) — tarif — 30 F la journée + 30 ct le km (voitures 5 places Wolga). De matériel de camping — agences du PTTK (assoc. de tourisme).
MARTYROLOGIE — Musée d'Auschwitz-Birkenau (camp de la mort près de Cracovie), Majdanek, Treblinka. Nombreux mémoriaux.
MILK-BARS (Bary mleczne) — Restaurants libre-service bon marché dans toutes les villes. Végétariens.
MUSEES — Nombreux et intéressants. Entrée 2-5 zlotys.
NATATION — sur les lacs et rivières — carte du nageur obligatoire. Examens sans formalités (saut, 200 m. nage).
ORBIS — le plus grand des bureaux de voyages polonais. Peut vous assurer: hôtels, pensions, campings, excursions; tous billets de théâtre, cinéma, opéra; billets de chemin de fer, autocar, avion. Règle toutes formalités de séjour, échanges de devises, location de voitures avec et sans chauffeur, vente de chèques-essence à prix réduit, etc.
OPERAS — Très bons à Varsovie, Poznań, Bytom, Wrocław, Cracovie etc. Théâtres d'opéra à Varsovie, Cracovie, Gliwice, Poznań, Gdańsk.
POURBOIRES — Beaucoup moins répandus qu'en France. Pas de pourboires aux chauffeurs de taxis, ouvreuses de cinéma et théâtre, dans les restaurants etc. Pourboires dans les vestiaires, hôtels (après séjour). Dans les restaurants et boîtes de nuit on peut arrondir l'addition (p. ex. 200 zlotys au lieu de 197).
QUOTIDIENS — polonais — prix 50 gr., français (Le Monde, Libération, l'Humanité) — 2 zlotys — en vente et en lecture dans les Clubs de la presse et les hôtels Orbis.
RESTAURANTS — diverses catégories („S”, I, II, III). Repas (sans boisson) depuis 10-15 zl (cat. III) jusqu'à 50 - 60 zl (cat. „S”). Boisson — voir alcool. Le vin est cher (vins bulgares, yougoslaves: 30-40 zlotys les 75 cl, le double env. dans les restaurants).
SOINS MEDICAUX — Pour les étrangers la journée d'hôpital (médicaments inclus) est de 40 - 60 zl (8-12,5 F). On peut souscrire une assurance médicale à l'entrée.
TAXIS — Avec compteur dans les grandes villes. 4 et 4,50 zl. de prise en charge et 2-2,70 le km. Course moyenne: 15 zlotys (3 F).
TRANSPORTS URBAINS — Tramways — 50 groszy le ticket, trolleys — 60 gr, autobus — 80 gr. Tarif par sections en Haute-Silésie et sur la côte (Gdańsk — Sopot — Gdynia) ainsi que dans les autobus express de la capitale.
USAGES — Pareils qu'en France. Quoiqu'on en dise le baise-main n'est pas obligatoire, mais très bien vu.
VISAS — Si vous désirez prolonger votre visa de séjour, l'agence „Orbis” ou votre hôtel s'en chargera. Vous pouvez le faire vous même à la Section des Etrangers de la Préfecture de la Milice de votre ville.
VOUCHERS — ou „exchange-order”, bons de l'agence „Orbis” (vendus dans toutes les agences de voyages) — valables pour des services déjeunés — hôtel, pension etc. Peuvent être échangés dans la relation 1 dollar (5 F) — 24 zlotys.
WAGONS-LITS et wagons restaurants circulent sur toutes les grandes lignes polonaises. Il y a aussi des wagons-couchettes sur certaines lignes. Supplément de wagon-lit 75-150 zlotys, couchette — 50 zl, tarif — restaurant — env. 35 zlotys le repas (sans boisson).
ZLOTY — unité monétaire polonaise, se divise en 100 groszy. Bilon: 5, 10, 20, 50 groszy — 1, 2, 5 et 10 zlotys. Billets: 20, 50, 100 et 500 zlotys.

BANK POLSKA KASA OPIEKI

23, rue Taitbout — Paris 9-e

PACZKI »PEKAO«

to najpraktyczniejszy podarunek dla rodzin w Polsce

**SAMOCOHODY ■ MOTOCYKLE ■ ROWERY ■ MEBLE
PACZKI ŻYWNOŚCIOWE ■ TEKSTYLNE ■ CYTRYNY
POMARAŃCZE ■ KOSMETYKI ■ GALANTERIA
LEKARSTWA ■ MATERIAŁY BUDOWLANE itp.**

Dostawa w Polsce bezpośrednio do domu bez cła i żadnych dodatkowych kosztów

Opłata kosztów podróży Polska - Francja

Zwracajcie się do BANKU PKO—Oddział w Paryżu oraz jego agentów po informacje, cenniki, prospekty i wyjaśnienia w sprawie paczek PKO, ich skupu w Polsce za złote, w sprawie sposobu przekazywania pieniędzy na bilety kolejowe itp.

Imprezy i obchody

Rok 1963 obfituje w Polsce w liczne centralne, wojewódzkie i regionalne uroczystości i imprezy kulturalne, turystyczne, sportowe. Wiele z nich związanych jest z tegorocznym programem obchodów Tysiąclecia Państwa Polskiego. W jednym tylko miesiącu czerwca odbędzie się ich kilkanaście. Najciekawszymi będą: **Dni Krakowa** (2-24.VI), **Dni Łowicza** (9-19.VI), **Dni Morza** (22-29.VI), **Święto Wiąnków** (23.VI), **festiwal orkiestr symfonicznych w Ciechocinku** (9-21.VI), **międzynarodowe zawody lekkoatletyczne o Memoriał Kusocińskiego** (15-16.VI), **międzynarodowe regaty sliżgaczy** (15-16.VI) i wiele innych.

Podobne imprezy o różnym zasięgu i znaczeniu odbywać się będą w następnych miesiącach, głównie w lipcu, sierpniu i wrześniu.

Po przybyciu do Kraju warto sprawdzić w terenowych oddziałach „Orbisu” listę imprez i wybrać się chociaż na jedną z nich.

avec

L'EPARGNE LIBRE

tout le monde
a les moyens de s'offrir
une voiture neuve



Nowy sposób sprzedaży pozwala Państwu zamówić swą nową Renault przy złożeniu zaledwie 100 F na konto Epargne-Libre, które otworzy Wam bezpłatnie każdy koncesjonariusz czy przedstawiciel firmy Renault. Resztę należności gotówkowej wpłaca Państwo później, składając do-

wolne sumy na swe konto Epargne-Libre. Pieniądże tak ułożone przynoszą 4%, a można je zawsze wycofać na niespodziewane wydatki. Po wpłaceniu należności gotówkowej otrzymujecie Państwo samochód... i dysponujecie pełną swobodą w pokryciu reszty należności, choćby w 24 ratach miesięcznych. Korzystajcie z Epargne-Libre dla urzeczywistnienia marzeń: niedzielnych ucieczek do słońca i swobody, przy kierownicy nowiu-sienkiej Renault. Wpłacajcie ile chcecie, kiedy chcecie!

EPARGNE LIBRE RENAULT

ZONE NORD
4 ODDZIAŁY
28 KONCESJONARIUSZY



TYGODNIK POLSKI
La Semaine Polonaise

23, rue Taitbout, Paris IX
Tel.: TAI 76-44, TAI 76-51
C.C.P. 92.20 - 76 Paris

Przedstawiciel w Belgii
O.I. KUC,
LIEGE, — 90, rue Louvrex
C.C.P. 66.69.45 Liège

Przedstawiciel w Polsce
RUCH — Warszawa
ul. Wilcza 46

Cena prenumeraty:
kwartalnie: 4 F. - 55 Fr. B.
półrocznie: 7 F. - 100 Fr. B.
rocznie: 13 F. - 180 Fr. B.

Le Gérant:
M. Darce

IMPRIMERIE
Zakład Graficzny „Ruch”
Varsovie, ul. Ludna 4

Jubileusze polskich miast

Latem bieżącego roku bardzo wiele polskich miasteczek i wsi obchodzić będzie swoje jubileusze, połączone z różnymi imprezami i uroczystościami. I tak: **Miechów** (Krakowskie) — 800 lat, **Koźle** (Opolskie) — 800, **Łędziny** (Katowickie) — 800, **Biezanów** (Krakowskie) — 750, **Mikołów** (Katowickie) — 750, **Rybnik** (Katowickie) — 750, **Chełmno** (Bydgoskie) — 730, **Bielsko** (Katowickie) — 700, **Czeladź** (Katowickie) — 700, **Myślibórz** (Szczecińskie) — 700, **Nowe Warpno** (Szczecińskie) — 700, **Znin** (Bydgoskie) — 700, **Zywiec** (Krakowskie) — 700, **Zator** (Krakowskie) — 670, **Kościerzyna** (Gdańskie) — 650, **Milicz** (Wrocławskie) — 640, **Świecie n/Wisłą** (Bydgoskie) — 625, **Borzęcin** (Krakowskie) — 600, **Kasina Wielka** (pow. Limanowa) — 600, **Słomniki** (Krakowskie) — 600, **Szabruki** (Olsztyńskie) — 600, **Tylicz** (Krakowskie) — 600, **Ujście** (Poznańskie) — 550, **Supraśl** (Białostockie) — 500, **Radziłów** (Białostockie) — 400, **Limanowa** (Krakowskie) — 400, **Rajgród** (Białostockie) — 400, **Sejny** (Białostockie) — 400, **Sidzina** (pow. Sucha — Krakowskie) — 400 i **Stalowa Wola** (Rzeszowskie) — 25 lat.

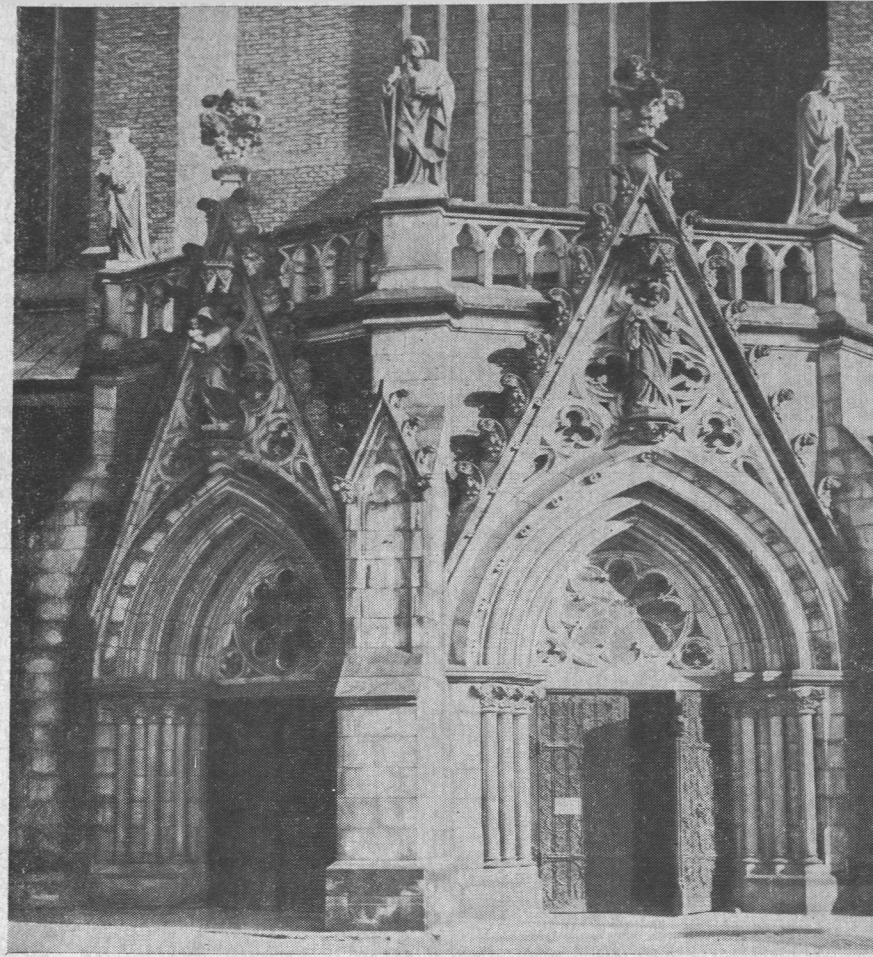
Tradycyjny „Lajkonik” jest w Krakowie dorocznym, wesołym obchodem



Zabytkowa królewska kaplica w Płocku. Sarkofag Bolesława Krzywoustego i Władysława Hermana



„Dom pod królami” w Warszawie (ul. Daniłłowiczowska). Dawny pałac i pierwsza warszawska biblioteka publiczna na Żałuskich. Ozdobiony 40 popiersiami królów polskich



Wspaniały portyk neogotycki potężnej katedry św. Jakuba w Nysie. Całość wzniesiona i zrekonstruowana z gruzów wojny

SKARBY KULTURY

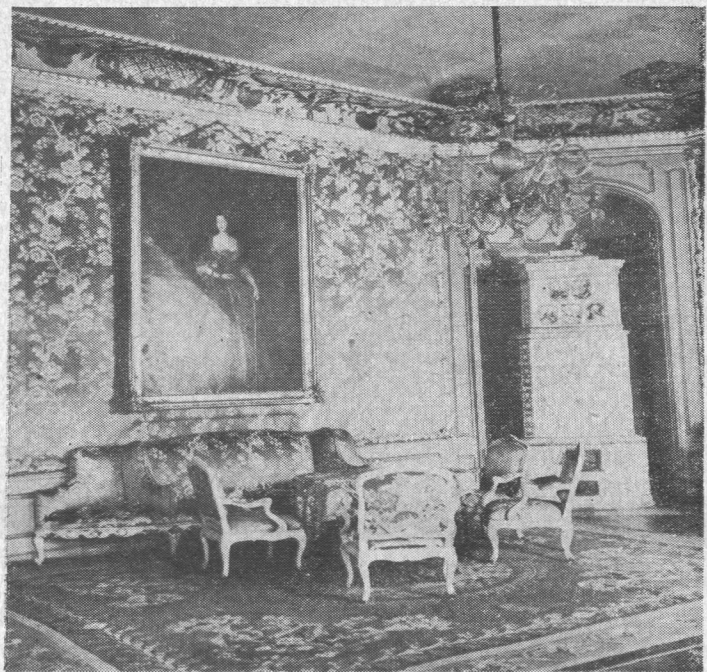
ZABYTKOWE budowle i dzieła sztuki różnych epok o wielkich wartościach historycznych i kulturalnych podlegają w Polsce ochronie prawnej i konserwacji. Są to zarówno całe budowle (zamki, pałace, kościoły, domy, chaty, baszty, mury), urządzenia (sztolnie, zryby, wieże, warsztaty), narzędzia, rzeźby, obrazy, naczynia (zgrupowane w muzeach).

Ochrona zabytków, pieczołowite, wierne i kosztowne rekonstruowanie zniszczonych w latach wojny budowli i dzieł sztuki budzi podziw na całym świecie, tym większy, że naród polski ma jeszcze do odrobienia wiele strat materialnych, jakie poniósł w wyniku niewoli, rabunkowej gospodarki i wojny.

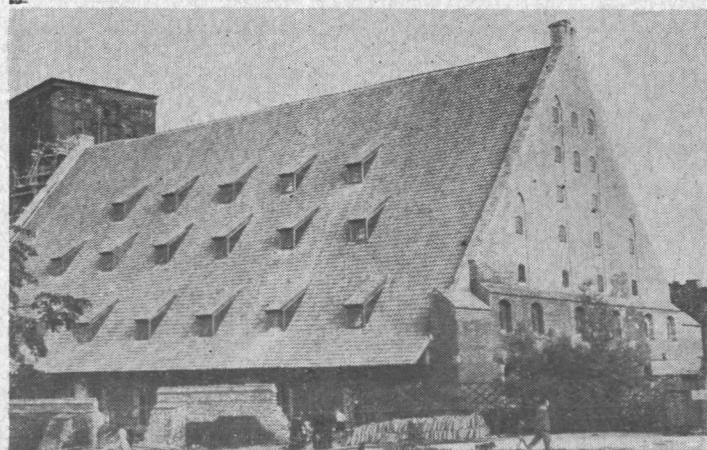
Ilość zabytków w Polsce wynosi ponad 26 tysięcy (bez staromiejskich układów urbanistycznych). Jest to cyfra niewielka w porównaniu z dawnym stanem posiadania, poważnie uszczuplonym stratami wojennymi. Pieczołowitą opieką otoczono zwłaszcza obiekty o szczególnym znaczeniu historycznym lub artystycznym. Do grupy zabytków o wybitnym międzynarodowym znaczeniu zaliczono 60 obiektów. W grupie ważnych zabytków regionalnych, wojewódzkich i miejskich sklasyfikowano 7100 obiektów. Obiekty o dużej wartości zabytkowej, ale nie nadające się już do odbudowy, są zabezpieczone jako trwałe ruiny.

W ubiegłych dwóch latach wykonano dalsze liczne prace budowlane i konserwatorskie, m.in. zakończono remont zabytkowego hotelu „Pod Lwem” w Bytomiu Odrzańskim, zabezpieczono mury kolegiaty w Kołobrzegu i zakończono remont wieży, zakończono odbudowę gotyckiego ratusza w XIV wieku w Pasieku i dawnego zamku biskupiego w Reszlu, przeniesiono na teren muzeum skansenowskiego Sanoku najstarszy dom wiejski w Polsce we wsi Dąbrówka (woj. rzeszowski), zbudowany w roku 1681, podjęto odbudowę zamku z XIII wieku w Świdwinie (woj. koszalińskie).

Pałac w Nieborowie. Fragment pięknego salonu czerwonego



Wielki Młyn w Gdańsku. Zabytek z XIV w. całkowicie odbudowany po wojnie. Mieści się tu wystawa „Polska na morzu”



Chelmski ratusz renesansowy (XVI w.) z tzw. polską attyką

Vingt-six mille édifices — palais, châteaux, églises, hôtels particuliers, maisons, anciens établissements artisanaux, vieilles installations minières etc. — sont en Pologne classés comme monuments historiques. C'est relativement peu, mais la guerre a exercé des ravages dans le patrimoine de la nation. La Pologne est justement réputée pour le soin, la piété même qu'on y apporte à la conservation, à la restauration des monuments historiques. Chaque année des sommes importantes y sont consacrées, faisant ressurgir la splendeur première des constructions romanes, gothiques, renaissance.

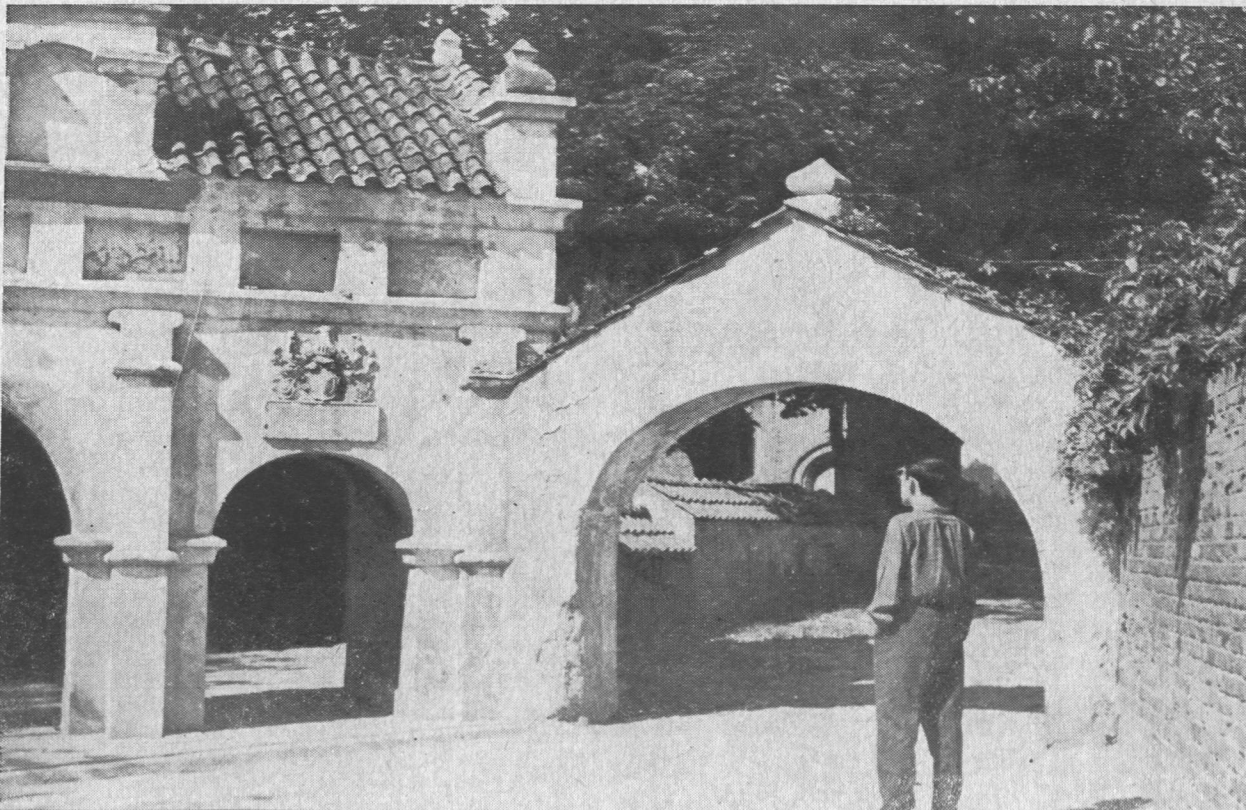


Staropolski dworek w Nagłowicach koło Jędrzejowa. Dawna własność ojca literatury polskiej Mikołaja Reja (1505—1569)



Szpitalik o konstrukcji ryglowej z XVII w. w Pucku

Zabytkowa brama wjazdowa na dziedziniec starego kościoła w Bieczu (woj. zielonogórskie) ufundowanego po zwycięstwie nad wojskami krzyżackimi przez króla Władysława Łokietka



WEEKEND



- Jak tu inaczej niż w domu...
- Mówiłaś coś do mnie?
- Ça nous change de la maison...
- Tu disais quelque chose, chérie?



- O, najmocniej przepraszam, ale szukamy czwartego do brydża
- Oh, excusez-mo, mais nous cherchons un quatrième bridgeur

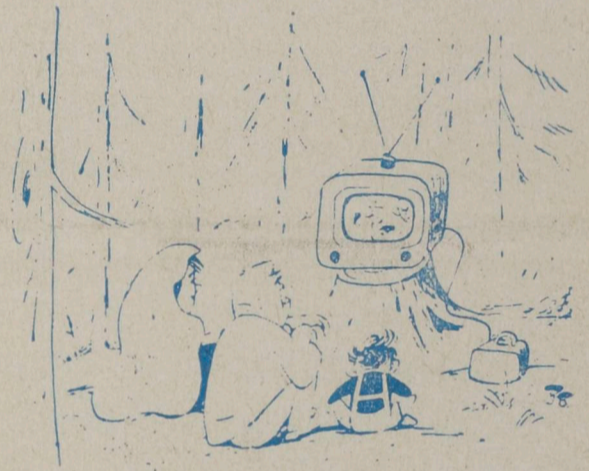


- Niech mi pan poda kostium kąpielowy, leży w torbie pod długopisem
- Passez-moi mon maillot, il est dans mon sac, sous le stylo

ROZRYWKI



- Czy mogłaby mi pani pożyczyć do następnego weekendu szklanek cukru?
- Pouvez-vous me prêter un verre de sucre jusqu'au prochain weekend?



- Jaki tu piękny widok!
- Quel site splendide!

Rozrywki umysłowe

SZYFOGRAM

Prosimy najpierw odgadnąć znaczenie wyrazów w kluczu pomocniczym i litery odgadniętych wyrazów podstawić na miejsce liczb zamieszczonych obok, których ilość odpowiada dokładnie ilości liter w każdym z wyrazów. W ten sposób dowiedzie się, jakie litery odpowiadają poszczególnym liczbom. Następny etap rozwiązania jest już łatwy: do kratek rysunku oznaczonych liczbami od 1 do 42 należy wpisać z klucza pomocniczego litery odpowiadające właściwym liczbom. Wpisane w ten sposób litery utworzą tekst szyfrogramu.

KLUCZ POMOCNICZY:

- 28 — 13 — 41 — 20 = wykroczenie dowiedzione komuś,
- 38 — 9 — 5 — 3 = nie wczoraj i nie jutro,
- 6 — 33 — 18 — 31 — 23 = przyrząd do noszenia chorych,

- 1 — 14 — 21 — 37 — 19 = nietoperz o ogromnych uszach,
- 35 — 8 — 22 — 2 — 26 = ozdobne naczynie na cięte kwiaty,
- 12 — 36 — 7 — 10 — 25 = czerwona farba rdzochronna,
- 24 — 40 — 11 — 30 — 27 = trzos, saskiewka, kabza,
- 34 — 16 — 39 — 29 = jednorazowa dawka lekarstwa,
- 4 — 42 — 15 — 32 — 17 = spiczasty szczyt skały.

Rozwiązania prosimy nadsyłać w terminie 10-dniowym od daty ukazania się numeru pod adresem redakcji z dopiskiem na kopercie „Rozrywki umysłowe”. Wśród Czytelników, którzy nadesłały bezbłędne rozwiązania, zostaną rozlosowane NAGRODY KSIĄŻKOWE.

ROZWIĄZANIE KOŁÓWKI Z NR 17

ZNACZENIE WYRAZÓW: 1) pieśni, 2) prawda, 3) panika, 4) poręba, 5) plotka, 6) połowa, 7) pośląd, 8) pazury, 9) proź, 10) podziw, 11) Popiel, 12) pulpit, 13) pogrom, 14) powaga, 15) plucha, 16) patyki.
Hasło zadania: ŚWIĘTO LUDZI PRACY.

