

LA CHAMBRE VOTE LE PROJET  
QUI PRORGE JUSQU'AU 1<sup>er</sup> JUIL-  
LET 1921 LES LOCATIONS QUI  
VIENNENT A EXPIRATION.

# ★ UN ULTIMATUM DU GÉNÉRAL CAVIGLIA A GABRIELE D'ANNUNZIO ★

# EXCELSIOR

11<sup>e</sup> Année. — N° 3.663.  
Pierre Lafitte, fondateur.

PARIS, SEINE ET SEINE-ET-OISE : 20 cent.  
Départements, Belgique, 8<sup>e</sup>-Duché de Luxembourg, Provinces rhénanes occupées : 25 cent.  
Étranger : 30 cent. (voir prix des abonnements, dernière page.)

« Le plus court croquis m'en dit plus long qu'un long rapport. » — NAPOLEON  
Tél. : Gut. 02-73-02-75-15.00 — Adr. Tél. : Excel-Paris. — 20, rue d'Enghien, Paris.

MERCREDI  
**22**  
DÉCEMBRE  
1920

Si l'homme réglait sa vie  
sur les conseils d'une sage  
raison : et qu'il sût unir la  
sobriété à l'égalité d'âme, il  
serait toujours trop riche,  
car il n'y a jamais de disette  
là où l'on est satisfait de  
peu.  
LUCRECE.

## LES IMPORTATIONS ET LES EXPORTATIONS EN 1919 ET EN 1920

L'administration des douanes vient d'établir la statistique que nous publions sur la valeur des marchandises importées et exportées du 1<sup>er</sup> au 30 novembre 1920. Elle a établi, en outre, la comparaison de ces chiffres avec ceux du 1<sup>er</sup> au 30 novembre 1919.

### IMPORTATIONS

	1919	1920	AUGMENTATION	DIMINUTION
Objets d'alimentation .....	9.220.080.000	7.945.294.000	—	1.274.786.000
Matières nécessaires à l'industrie ..	11.972.475.000	15.251.867.000	3.279.392.000	—
Objets fabriqués .....	9.016.874.000	3.259.533.000	242.659.000	—
Totaux .....	30.209.439.000	32.456.694.000	3.522.051.000	1.274.786.000

Le chiffre total des importations de 1920 accuse sur celui de 1919 une augmentation de :

**2 MILLIARDS 247 MILLIONS 265.000 FRANCS**

### EXPORTATIONS

	1919	1920	AUGMENTATION	DIMINUTION
Objets d'alimentation .....	891.034.000	1.992.697.000	1.101.663.000	—
Matières nécessaires à l'industrie ..	1.667.442.000	4.405.143.000	2.737.701.000	—
Objets fabriqués .....	5.356.470.000	13.323.685.000	7.967.215.000	—
Colis postaux .....	747.054.000	1.052.336.000	305.282.000	—
Totaux .....	8.662.000.000	20.773.861.000	12.111.861.000	—

Le chiffre total des exportations de 1920 accuse sur celui de 1919 une augmentation de :

**12 MILLIARDS 111 MILLIONS 861.000 FRANCS**

L'augmentation de nos exportations est donc cinq fois et demie plus forte que celle de nos importations.

## LE DÉSARMEMENT DE LA POPULATION CIVILE A BERLIN



UN DÉTACHEMENT DE POLICE VA PERQUISITIONNER EN CAMION



UN BARRAGE DANS UNE RUE PENDANT LES PERQUISITIONS DOMICILIAIRES



LE MATÉRIEL CONFISQUÉ PAR LES AGENTS EST DÉPOSÉ DANS LES CAMIONS. — UN HABITANT EST FOUILLÉ A LA PORTE DE SON DOMICILE

Au moment où le gouvernement bavarois, prenant position à l'égard de la note du général Nollet, avisait le gouvernement d'empire qu'il ne pouvait renoncer à dissoudre les gardes d'habitants, la police de sûreté de Berlin procédait à un nouveau désarmement de la population civile. Pour obtenir les

armes que les habitants n'avaient pas encore livrées, les agents organisèrent, sous la direction du commissaire Peters, des perquisitions domiciliaires dans les divers quartiers de la capitale. La police disposait de camions automobiles dans lesquels étaient chargés les armes et le matériel confisqués.



## APRÈS LE TRAITÉ DE RAPALLO

### UN ULTIMATUM DU GÉNÉRAL CAVIGLIA A GABRIELE D'ANNUNZIO A EXPIRÉ HIER SOIR

Le traité de Rapallo, ayant été ratifié, doit être exécuté par tous. En conséquence, le poète soldat doit évacuer les îles Arbe et Veglia et autres localités attribuées à la Yougo-Slavie.

Le port de Fiume doit devenir libre et les forces armées non fumaines doivent être dissoutes et éloignées.

Si ces trois conditions n'étaient pas acceptées sans discussion hier soir, à 18 heures, le blocus effectif de la ville serait appliqué.

ROME, 21 décembre. — Annunzio n'ayant pas manifesté l'intention de se soumettre à la volonté nationale, le général Caviglia lui a remis, hier soir, à 18 heures, un ultimatum. Le général, après avoir souligné le caractère des négociations précédentes et la résistance d'Annunzio, déclare que le gouvernement, après l'acceptation triomphale d'Annunzio fit à ceux qui avaient abandonné l'armée et la marine pour se rendre à Fiume, ne pouvait continuer avec dignité les pourparlers. Le traité de Rapallo étant devenu une loi pour le royaume, il importe qu'il soit exécuté. Et, pour atteindre ce but, le général Caviglia pose à Annunzio les trois conditions suivantes :

- 1° Evacuation des îles Arbe et Veglia et autres localités attribuées par le traité à la Yougo-Slavie ;
- 2° Laisser sortir librement du port de Fiume les navires de la marine de guerre italienne et rendre les navires et autos blindés qui se rendent à Fiume après la proclamation du blocus ;
- 3° Dissoudre et éloigner les forces armées qui ne sont pas constituées par les citoyens de Fiume.

Le commandant général des forces de la Vénétie italienne attendra jusqu'à 6 heures, demain soir, la réponse à ces trois points et n'admettra pas de discussion, sinon sur les modalités d'exécution. Le général Caviglia ajoute que, conformément aux instructions reçues du gouvernement, la réponse du commandant de Fiume doit tenir compte de l'opinion des citoyens d'origine, car ce sont eux, dans le cas où la réponse serait négative, qui devraient choisir, pendant la période transitoire qui précéderait l'exécution du traité, entre la tutelle des troupes italiennes gouvernementales ou les graves conséquences des mesures que l'Italie sera obligée de prendre pour obéir à la volonté nationale et maintenir son engagement d'honneur.

#### Le blocus effectif

ROME, 21 décembre. — Le délai de réponse fixé par le général Caviglia, dans sa lettre expédiée, hier soir, au commandement de Fiume, expire ce soir, à 18 heures. Si cette réponse n'est pas satisfaisante, le général Caviglia proclamera le blocus effectif de Fiume et des îles Veglia, Arbe et San Marco, occupées illégalement par les troupes de Fiume.

Le nouveau blocus ne permettra aucun échange et isolera complètement les localités qui y seront soumises. Le *Giornale d'Italia* dit que les événements de Fiume sont très commentés à Montecitorio où tous les députés, sauf quelques isolés, ont déclaré que l'unique attitude possible est de se servir autour du gouvernement pour l'aider dans l'application du traité de Rapallo, malgré les dangers et les sacrifices que ce traité provoque.

#### Annunzio ne cédera pas

ROME, 21 décembre. — Le général Caviglia a fait précéder la communication officielle à Annunzio de la signature par le roi de la loi approuvant le traité de Rapallo par une lettre où il exhorte fraternellement Annunzio à prononcer une noble



LE GÉNÉRAL CAVIGLIA

parole d'obéissance aux ordres et à la volonté de la patrie.

Hier soir, le général Caviglia a reçu d'Annunzio une réponse eniant tout espoir que la légation de Fiume veuille se soumettre à la loi votée par le Parlement et sanctionnée par le roi.

En effet, Annunzio, dans sa réponse, déclare maintenir son attitude et ne pas reconnaître le traité de Rapallo, et décide de résister. Des renseignements ultérieurs assurent que le conseil de régence a décidé aussi la résistance à outrance.

#### L'amiral Millo rappelé

ROME, 21 décembre. — L'amiral Millo, gouverneur de la Dalmatie, dont la situation à Zara devient délicate à la suite de son adhésion au traité de Rapallo, est rentré à Rome. Il sera remplacé par le commandeur Bonfanti, préfet d'Udine.

## LE KRACH DE LA BANQUE FARROW A PROVOQUÉ UNE VIVE ÉMOTION A LONDRES



LA FOULE DEVANT LE SIEGE CENTRAL DE LA BANQUE. — DANS LE MEDAILLON : M. THOMAS FARROW

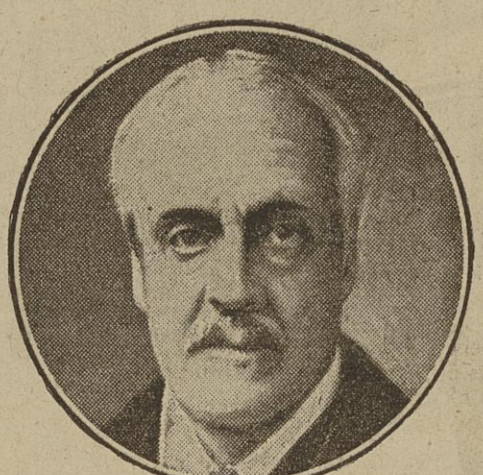
La banque Farrow, de Londres, qui vient de suspendre brusquement ses paiements, avait dans le Royaume-Uni 75 succursales, dont 21 à Londres. La nouvelle du krach a produit une énorme impression dans la Cité, et toute la journée une foule innombrable se rua aux portes des succursales, et plus particulièrement devant le siège central de la société. M. Thomas Farrow, directeur, a été arrêté, ainsi que MM. Hart, chef de la comptabilité, et Cretch, vice-président du conseil d'administration. M. Farrow et ses

deux collaborateurs sont accusés d'avoir falsifié les derniers bilans de la banque, en faisant apparaître à l'actif, comme valeurs de portefeuille, de certains terrains appartenant à la banque, qui représente seulement l'évaluation de certains terrains appartenant à la banque. Les accusés ont demandé leur mise en liberté sous caution : le lord-maire a décidé que ces cautions devraient être : pour M. Cretch, 20.000 livres sterling et cinq garanties de 2.000 livres par d'autres personnes ; pour M. L. Hart, 10.000 livres et deux garanties de 5.000 livres.

### LES ÉTATS-UNIS ENTRERAIENT DANS LA SOCIÉTÉ DES NATIONS AVANT SEPTEMBRE PROCHAIN

L'Angleterre, déclare M. Balfour, premier délégué anglais à Genève, est prête à accepter tous les amendements qu'ils désirent voir apporter au pacte de la Société.

LONDRES, 21 décembre (Dépêche particulière). — Les journaux annoncent ce matin que M. A.-J. Balfour, qui était le chef de la délégation anglaise à Genève et qui était muni de pleins pouvoirs par le gouvernement britannique, a déclaré que l'Angleterre était toute prête à accepter presque tous les amendements que les États-Unis



M. BALFOUR (Phot. Henri Manuel)

souhaiteraient voir apporter au pacte de la Société des nations pour entrer dans la ligue.

On sait que l'article principal auquel ne veulent pas souscrire les États-Unis est le fameux article 10, sur le desquel s'est faite toute l'élection présidentielle dernière. Il prévoit que dans le cas où un des États membres de la Société serait attaqué par une autre puissance membre, ou non de la Ligue, tous les signataires du pacte devraient immédiatement « protéger l'intégrité territoriale de l'État attaqué ». De légitime territorial de l'État attaqué ». De légitime territorial de l'État attaqué ».

Ce sont là les deux points principaux qui ont fait couler tant d'encre aux États-Unis et dont se sont servis les adversaires du président Wilson.

Les Scandinaves et l'Argentine proposaient des amendements qui prévoyaient l'universalité de la Société des nations et l'arbitrage obligatoire.

On prévoit généralement ici que l'entrée des États-Unis dans la Société des nations est certaine avant la prochaine assemblée, qui aura lieu à Genève, en septembre prochain.

#### Les salles de spectacles fermeront à minuit à partir de vendredi

Par dérogation à l'article premier, paragraphe 3 de l'ordonnance de police du 15 octobre 1920, l'heure de fermeture des établissements de spectacles et de divertissements (théâtres, concerts, music-halls et cinémas) est fixée à minuit, au lieu de 23 h. 30, à partir du 24 décembre 1920.

#### Le centenaire de l'Académie de médecine

La journée de Pasteur : tel est le titre qu'on pourrait donner à la manifestation, d'ailleurs purement scientifique, qui constituait le programme de la seconde séance du centenaire de l'Académie de médecine.

Dans une conférence très documentée, M. Vaillard a exposé le rôle de l'Académie de médecine dans l'histoire de la médecine de 1820 à 1920. Il a dit ce qu'était l'hygiène avant Pasteur, la bataille engagée entre les doctrines de l'illustre savant, enfin la doctrine pastoriennne triomphante et, par elle, l'avènement de la prophylaxie moderne.

A son tour, le professeur Chauvigné a résumé avec précision, dans une élégante conférence, non moins applaudie que la précédente, un siècle de médecine à l'Académie.

Le docteur Harriot devait prononcer un hommage aux bienfaiteurs de l'Académie. Le temps a manqué. Cet hommage sera imprimé et distribué aux invités du centenaire.

A la fin de l'après-midi, l'Académie et ses hôtes étrangers ont été reçus par la municipalité de Paris.

Aujourd'hui, le docteur Camus parlera de la vaccine à l'Académie ; le docteur Meillière de l'hydrologie ; M. Delorme, de la chirurgie.

Les fêtes du centenaire se termineront, ce soir, par un banquet suivi de réception.

### UNE CIRCULAIRE DE M. DESCHAMPS QUI ÉTABLIT DE NOUVEAUX TABLEAUX DE SERVICE MÉCONTENTE LE PERSONNEL

Il règne dans les postes et télégraphes un mécontentement assez marqué. Est-ce que nos lettres en souffriront ? C'est une circulaire de M. Deschamps qui risque de causer tout le mal, et elle porte un numéro d'ordre, sans doute parce que c'est à la mode.

#### A l'organisation syndicale

La circulaire 1585, dite du rendement, a été élaborée par des techniciens qui sont très éloignés du monde des réalités, nous dit un membre du Syndicat national des agents des postes, télégraphes et téléphones. Ils ont voulu procéder, en chambre close, à l'élaboration de nouveaux tableaux de service, et cela se traduit, en fait, par le bouleversement total de notre existence. Nous menions déjà une vie irrégulière. Nous serons désormais en dehors de la vie avec des heures de repos et de repos irréguliers, des allées et venues plus nombreuses entre le domicile et le bureau, avec l'impossibilité, la plupart du temps, de consacrer des heures saines à notre vie familiale. Certes, il y a eu une crise de rendement dans nos services, comme dans toutes les industries, par suite de la guerre. Des auxiliaires qui n'étaient pas au courant du travail à effectuer ont été employés pour combler les vides, mais ils sont entrés dans les cadres après des examens spéciaux et leur formation professionnelle ne laisse donc plus rien à désirer. Si, cependant, le public peut encore se plaindre, la faute en est imputable à des moyens d'exploitation insuffisants, à un matériel défectueux, à des réseaux — circuits et fils — incomplets et vulnérables, à un régime financier, enfin, qui fait obstacle au développement normal de nos services. Le personnel n'est pour rien. C'est pourtant lui qui la circulaire met en cause.

Et à quoi tend l'agitation syndicale actuelle ?

— A l'abolition pure et simple de cette circulaire.

— Par quel moyen ?

— Le plus simple et celui dont le public aura le moins à souffrir. Nous appliquerons strictement les règlements.

— Mais c'est paillard !

— Attendez ! Les règlements postaux, télégraphiques et téléphoniques sont à ce point nombreux, flous, parfois contradictoires et impraticables qu'il faut toute la constante bonne volonté du personnel pour que leur application n'aboutisse pas

à la paralysie de nos services. Nous nous enfermerons donc dans la lettre du règlement et nous serons prisonniers de la forme.

#### Au sous-secrétariat des P. T. T.

— L'agitation n'est pas profonde, nous déclare-t-on au sous-secrétariat des P.T.T. et nul doute qu'elle ne cesse aussitôt que nos intentions seront mieux connues. Loin de vouloir brimer le personnel, nous reconnaissons qu'il effectue sa tâche quotidienne avec beaucoup de zèle et de ponctualité. D'une façon générale, la circulaire n'est pas encore en voie d'application. Dans les rares endroits où elle peut l'être, on l'applique avec l'esprit le plus large, le plus conciliant. On étudie actuellement le moyen d'adapter le mieux possible les variations du personnel avec les conditions mêmes du trafic aux différentes heures de la journée, mais on s'efforce de contraindre le moins possible les habitudes de celui-ci. Cette étude se poursuit sur ces bases, avec une attention minutieuse, et lorsque les choses en viendront à l'exécution, il est impossible que nos agents puissent raisonnablement se croire lésés.

— Votre administration souffre-t-elle d'une crise de rendement ?

— Celle-ci est conjurée. Si on a été obligé de « postaliser » des télégrammes à destination de l'étranger, c'est à cause du mauvais état des lignes, des chutes de neige, des gelées, etc.

— C'est donc une crise de matériel ?

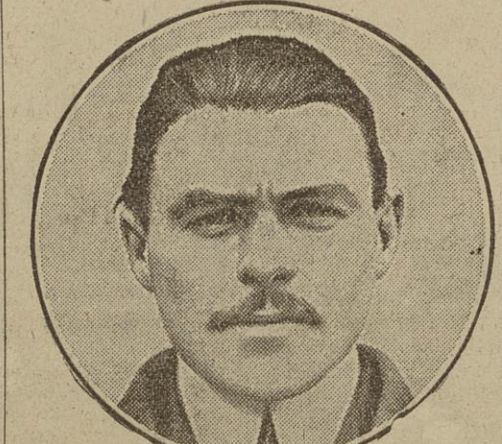
— Oui, mais qui sévit beaucoup plus à l'étranger que chez nous. C'est surtout en ce qui concerne l'Italie que le mauvais état des réseaux a provoqué la « postalisation » des télégrammes. Pour l'Espagne, ses installations ne sont plus suffisantes pour un trafic qui s'est intensifié. Pour l'Angleterre, c'est un désaccord de vues qui a créé des retards dans les relations. Une compagnie anglaise voulait être payée en or et l'administration française voulait continuer ses paiements en papier. L'affaire est d'ailleurs arrangée ; de même, les relations régulières avec l'Italie ont été rétablies. Restent les difficultés avec le personnel.

— Elles seront vite apaisées : il ne s'agit que de dissiper un malentendu. La circulaire 1585 ne veut mettre que de l'huile dans des engrenages qui s'ent assés à l'activité nationale. — ROGER VALBELLE.

### UN RICHE AMÉRICAIN PERD DEUX MILLIONS. UN CHEMINOT LES TROUVE ET LES RAPORTE

Sous la banquette d'un compartiment, une serviette avait glissé qui contenait deux millions de titres. Le cheminot qui la découvre reçoit une prime de 50.000 francs.

Un riche Américain, M. Iric Wels, demeurant à Paris, 54, rue Rennequin, arrivait la nuit dernière, à minuit 15, à la gare Saint-Lazare, par le train transatlantique venant de Cherbourg, correspondance de l'Aquitania. Comme il venait de descendre du train, il constata, non sans stupeur, la disparition d'une serviette qui faisait



M. LOUIS BEAUEMONT

partie de ses bagages et contenait pour deux millions de titres de différentes sociétés américaines.

En vain remonta-t-il dans le compartiment où il venait de quitter pour s'y livrer à des recherches minutieuses. Point de serviette. M. Wels se crut tout naturellement victime d'un larcin, et il se hâta d'aller faire sa déclaration au commissariat de l'Europe. Mais à qui lui rapporterait ses titres, il promettait une prime de 50.000 francs.

Le taux attaché de cette prime fut vite connu de tout le personnel. On ne parlait que de la serviette disparue et des 50.000 francs promis à celui qui la retrouverait. Un homme d'équipe, M. Louis Beaudemont, qui avait pour mission de refouler en gare de Cléry le train transatlantique, s'avisa donc de chercher la précieuse serviette. Il eut tôt fait de la découvrir sous la banquette, où elle avait glissé de telle façon que M. Iric Wels n'avait pu l'apercevoir.

M. Beaudemont s'empressa d'aller porter son heureuse trouvaille au commissaire de police qui, à son tour, prévint immédiatement M. Wels. Et M. Beaudemont touchera la prime promise.

#### DEMAIN JEUDI, AU TROCADERO, EN PRÉSENCE DE 4.000 ENFANTS DES ÉCOLES, 2.166 VILLAGES DÉVASTÉS SERONT ADOPTÉS PAR AUTANT DE VILLAGES DES RÉGIONS ÉPARGNÉES

Demain jeudi, au Trocadéro, en présence de M. Raymond Poincaré, président de l'Union des grandes associations françaises, devant 4.000 enfants des écoles, aura lieu la cérémonie d'adoption de 2.166 villages des régions dévastées. Tel est le résultat d'une longue campagne de propagande entreprise depuis le mois de juin par l'Union, en plein accord avec les ministères des Régions libérées et de l'Instruction publique.

On se souvient de l'imposante manifestation nationale qui eut lieu les 18 et 19 juin, à Paris et dans les chefs-lieux de département. Des paroles émouvantes furent alors prononcées par les ministres des Régions libérées et de l'Instruction publique, par M. Raymond Poincaré, le maréchal Foch, les maires des grandes villes dévastées, M. Raoul Péret et M. Léon Bourgeois.

« Jurons-nous », s'écriait M. Poincaré, que dix départements français ne resteront pas plus longtemps dans la paix victorieuse, condamnés à la misère et à la désolation. » Durant l'été, une propagande active fut demandée aux enfants des écoles dans tous les départements. A 15.000 d'entre eux venus de tous les points de la France, l'Union des grandes associations françaises avait fait faire un pèlerinage à Reims, à Verdun, à Arras. Leurs instituteurs les conduisaient. Dans chaque commune dévastée, on s'occupait des besoins, afin que la commune qui l'adopterait connût la mesure de ses engagements. 2.166 villages demandaient à être adoptés et ils le furent grâce à la campagne des enfants des écoles dans les 76 départements épargnés par la guerre, ou du moins par l'invasion.

L'adoption des 2.166 villages dévastés sera proclamée jeudi autour d'un arbre de Noël. Ce sera la une fête de l'enfance comme on n'en a jamais vu, et aucun discours ne sera prononcé.

### LA SÉANCE D'HIER A LA CHAMBRE

#### LES LOCATIONS VENANT À EXPIRATION VONT ÊTRE PROROGÉES JUSQU'À JUILLET 1921

La Chambre a décidé, d'autre part, que l'Etat évacuerait, avant le 1<sup>er</sup> juillet 1921, les divers immeubles particuliers qu'occupent, à Paris, les divers services publics.

Un ordre du jour de confiance au gouvernement fut voté le matin relativement à la crise économique.

Cet après-midi, aura lieu la discussion des interpellations sur la politique extérieure et sur les affaires d'Orient.

La Chambre a voté, hier, le projet relatif à la prorogation provisoire des locations venant à expiration.

M. Thiriet a réclamé le retour au droit commun.

— Il faut aussi, a-t-il dit, que tous les gens qui n'ont rien à faire à Paris retournent à la campagne.

On a entendu également MM. Ernest Lamy, Bellet et Guibaud, rapporteur. M. Guibaud a dit notamment que la justice était respectée, puisque le propriétaire pourra augmenter ses loyers dans une certaine mesure. Il a convié la Chambre à voter, dans l'intérêt social, le projet de transition qui lui était soumis.

M. Lhotz, garde des Sceaux, a insisté sur l'urgence du vote du projet :

« S'il n'était pas voté, a-t-il dit, il y aurait des milliers de locataires sur le pavé. »

La Chambre a voté finalement, avec de légères modifications, le texte qui lui soumettait la commission.

L'ensemble du projet a été adopté par 492 voix contre 11.

Aux termes de ce projet, le locataire d'un local à usage d'habitation dont le contrat est arrivé à expiration au moment de la promulgation de la loi, pourra obtenir du président du tribunal civil une prorogation pouvant aller jusqu'au 1<sup>er</sup> juillet 1921, à charge pour lui :

1° De justifier qu'il a exécuté toutes les conditions imposées par son contrat, par les usages locaux ou par décision judiciaire ;

2° De justifier qu'il occupe en entier et de s'engager à continuer d'occuper en entier le local lui-même ou avec les membres de sa famille qui l'occupaient antérieurement avec lui ;

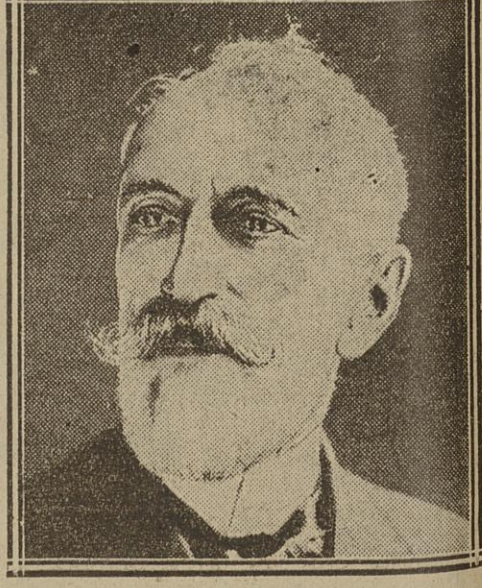
3° De prendre l'engagement de payer, en sus du loyer actuel, les majorations qui, en vertu de la loi, seraient dues, à l'expiration de la loi, pour la prorogation, être établis par la loi en préparation, ou bien à défaut d'accord amiable ou de loi votée dans ce délai, une majoration dont la quotité sera éventuellement déterminée en tenant compte de toutes les conditions et éléments actuels, et notamment de l'aggravation des charges subies par le propriétaire depuis l'origine du bail.

Le bénéfice de ces dispositions ne pourra pas être invoqué par les locataires à l'égard desquels le bailleur prouvera qu'ils ont réalisé des bénéfices de guerre dans les conditions prévues par la loi du 1<sup>er</sup> juillet 1916, ni par les occupants de locaux d'habitation à raison de contrat de louage de services. Le président pourra, toutefois, en pareil cas et au vu d'une nécessité justifiée, accorder à l'occupant le délai qui lui paraîtra indispensable.

Par le vote d'une disposition supplémentaire, la Chambre a décidé, d'autre part, que l'Etat évacuerait, avant le 1<sup>er</sup> juillet 1921, les divers immeubles particuliers qu'occupent à Paris les services publics. Il s'agit particulièrement des services de divers ministères.

En fin de séance, après un débat des plus animés, la Chambre a décidé, par 393 voix contre 190, de discuter ce matin l'interpellation de M. Edouard Soulier sur la désignation du gouvernement en présence de la propagande des bolcheviks, interpellation à laquelle est jointe celle de M. Barthou sur les menées royalistes.

La discussion du projet relatif à la sus-



M. GUIBAUD, député de l'Hérault (Phot. Henri Manuel)

pension des élections partielles se trouve ainsi ajournée.

Cet après-midi, interpellation sur la politique extérieure et les affaires d'Orient.

#### Les interpellations sur la crise de chômage.

Hier matin, la Chambre avait achevé la discussion des interpellations sur la crise de chômage par le vote — par 475 voix contre 66 — d'un ordre du jour de M. Haude, président de la commission des douanes, ordre du jour accepté par le gouvernement et ainsi conçu :

« La Chambre, soucieuse de conjurer la crise de chômage, et de parer à l'envahissement du marché national par les produits fabriqués à l'étranger, confiante dans le gouvernement pour prendre sans retard, à l'expiration de la loi du 6 mai 1916, les mesures de protection des besoins, afin que la commune qui l'adopterait connût la mesure de ses engagements. 2.166 villages demandaient à être adoptés et ils le furent grâce à la campagne des enfants des écoles dans les 76 départements épargnés par la guerre, ou du moins par l'invasion. »

L'adoption des 2.166 villages dévastés sera proclamée jeudi autour d'un arbre de Noël. Ce sera la une fête de l'enfance comme on n'en a jamais vu, et aucun discours ne sera prononcé.

A signaler une déclaration de M. Isaac.

LIQUEUR CORDIAL-MEDOC

**Le Commerce**  
REVUE DES AFFAIRES  
Lois nouvelles - Informations  
Méthodes et Conseils pratiques  
ABONNEMENT PAR AN : 12 FRANCS  
Spécimen envoyé gratuitement  
53, Rue de Rivoli - PARIS (1<sup>er</sup>)







LES COURS

S. A. I. et R. le comte d'Eu, accompagné du baron de Murat, est parti pour Lisbonne, d'où il embarquera pour le Brésil, accompagnant les cendres de dom Pedro et donna Theresa Christina.

CORPS DIPLOMATIQUE

Mgr Marchetti Selvaiani, nommé évêque d'Anagni, a été reçu par le nouveau président de la République, auquel il a présenté ses lettres de créance.

RECEPTIONS

Tour de valses des plus élégantes, avant-hier soir, chez le comte et la comtesse Etienne de Beaumont. Reconnaître : S. A. la princesse Lucien Murat, S. Exc. l'ambassadeur d'Italie et la comtesse Bonin-Langre, S. Exc. Samad Khan, ministre de Perse; duchesse de Sutherland, marquis et marquise de Janoulet, prince et princesse Albert de Broglie, comtesse du Bourg de Bozas, princesse Soutz, comte et comtesse B. d'Armon, marquise de Saint-Sauveur, baron et baronne Goussard, comtesse Rehbinder, M. et Mme Philippe Berthelot, Mlle de Saint-Sauveur, comtesse de San Martino, marquis et marquise de Polignac, comtesse et Mlle de Jumilhac, marquis et marquise de Cèze de Vera, Mme de Sinay, Mme Leishman-Hyde, Mme Janney, prince Achille Murat, marquis de Lasteyrie, comtesse Elie et Jean de Gaizneron, MM. de Vasconcellos, Lucien Daudet, etc., etc.

MARIAGES

Nombreuse et élégante assistance, avant-hier, en la nouvelle église Saint-François-des-Sales, où était béni le mariage du comte René du Plessis d'Argentré, fils du comte Paul du Plessis d'Argentré, chevalier de la Légion d'honneur, et de la comtesse, née de Boutray, avec Mlle Colette Gervey, fille de M. Henri Gervey, membre de l'Institut, commandeur de la Légion d'honneur, et de Mme, née Fauche.

Les témoins étaient, pour le marié : le comte Gérard du Plessis d'Argentré, son frère, et le baron Gaston de Boutray, son oncle; pour la mariée : le commandant Fauche, son oncle, et Mme Gervey Stanley.

DEUILS

Nous apprenons la mort : De la comtesse de Ménéville de Maricourt, fille et petite-fille des barons André et François Hie, les jeunes officiers de la chambre de Louis XVI et Louis XVIII, qui a succombé à Senlis, à quatre-vingt-trois ans; De la vicomtesse de Saint-Léon, née Sanchet d'Albuthère, décédée à la suite d'une grippe infectieuse; De la baronne Maurice Vuillet, née Victorine de Langsdorff, qui a succombé à San-Remo.

L'Administration d'Excelsior prie ses lecteurs d'adresser les avis de Noces, Mariages, Décès, à l'Office des Publications, boulevard Poissonnière, 25, qui tiendra à jour les conditions. Téléphone : 21-77. Bureaux ouverts de 9 à 12 heures et de 5 à 6 heures. Dimanches et fêtes de 11 à 12 heures et de 5 à 6 heures. Prix spécial réduit aux abonnés.

BAS DE SOIE

La Bonnetterie de luxe Bouvier Frères, 8, rue Tronchet, informe, en élégante clientèle que, du 22 au 31 courant, elle met en vente son bas 32 fin tout soie, toutes couleurs, au prix de 45 fr. (valeur 65 fr.).

BENEDICTINE

UNE REVOLUTION

dans l'art d'apprendre les LANGUES VIVANTES CHEZ SOI, par la Méthode I. C. S. Enseignement par correspondance, à l'aide d'un appareil breveté. La Méthode I. C. S. fonctionne en France, compte 30 ans de succès dans les pays anglo-saxons (International Correspondence Schools). DÉPENSES MINIMES, RÉSULTATS CERTAINS. Venez assister à nos démonstrations gratuites aux ÉCOLES INTERNATIONALES. Bureau E. 10, avenue Victor-Emmanuel-III, Paris (8e). Tél. Élysées 24-67 (Métro : Ch.-Élysées). NOTICE E. FRANCO SUR DEMANDE.

"ETRENNES UTILES"

Compas H. MORIN, 11, rue Dulong, Paris (17e).

AU BEUF A LA MODE

8, rue de Valenciennes - VIEILLE CAVES

Cuisine française - bien installée

Epilepsie

MALADIES NERVEUSES

Amélioration par le traitement

SOLUTION LAROTENNE 50 ans de succès

Ph. DUREL, 7, Bd. Denain, Paris

COGNAC BISQUIT

Bisquit Dubouché & Co

MAISON FONDÉE EN 1819

COGNAC

LE "TIP" remplace le Beurre

82, rue de Valenciennes et 108, r. St-Lazare - 50 ans de succès

EXCELSIOR

Nos Voyages de

10 JOURS A NICE

au pays du soleil, avec visite en AUTOS

de toute la COTE D'AZUR

Billets de retour individuels avec arrêts facultatifs

permettant de prolonger son séjour

Départ de Paris les 9 et 17 Janvier 1921

698 fr. en 2 classe - 818 fr. en 1<sup>re</sup> classe

Marseille, Cannes, Nice, Beaulieu, Cannes, Gênes, Juan

Villefranche, Monaco, Monte-Carlo, Menton, etc., etc.

Les SPORTS d'HIVER

AU MONT REVARO et CHAMONIX

Excursions en Traineau, Patinage, Luges, Bobsleighs,

Grandes Fêtes

Départ de Paris le 18 Janvier 1921

Retour le 26 Janvier ou facultatif

575 fr. en 2<sup>e</sup> classe - 647 fr. en 1<sup>re</sup> classe

Nos prix comprennent toutes les dépenses : chemins

de fer, hôtels, autos, voitures, le tout suivant

le programme détaillé de chaque voyage

Chaque départ est limité à 40 personnes

Envoi de tous les programmes illustrés et détaillés

contre 0 fr. 50 adressés à M. GALLAND, Directeur

du Service des Excursions, d'EXCELSIOR, 84, rue

Lafayette, Paris, où sont reçues les inscriptions et

versements, tous les jours, de 9 heures à 10 heures.

Téléphone : Central 86-73. Métro : Poissonnière.

LE SECRÉ DE LA TOMBE

Je viens de lire — et même, en partie, de relire — ce livre des *Princes de l'esprit*, où Camille Mauciat, avec tant d'intelligence, fait revivre les figures de Mallarmé et de Villiers de l'Isle-Adam. Nous sommes de la même génération, Mauciat et le modeste écrivain que je suis : nous avons les mêmes admirations, nous sacrifions aux mêmes autels...

Et puis, voilà qu'une grande mélancolie m'est venue... Princes de l'esprit, ceux que notre jeunesse a tant aimés, qui ont eu tant d'influence sur elle? En est-on bien sûr, avant qu'un siècle ou davantage ait coulé?

J'ai lu, dans mon enfance, un livre qui n'avait certes point la même profondeur que celui de Mauciat, mais dont l'objet, après tout, était le même. C'était les *Encouragements à la jeunesse*, de M. de Bouillé. Cet excellent homme avait l'intention de désigner aux jeunes gens les écrivains dignes d'être imités et admirés. Il les portait aux nues, avec des anecdotes bien touchantes, « sensibles » à la mode du jour. Et ces écrivains, illustres et sublimes, selon le bon M. de Bouillé, virent leurs noms : Lemierre, Paray, Delille, Marmoniel, Millevoye... Je ne veux pas dire que ces auteurs soient méprisables, ni qu'ils méritent l'oubli où ils sont tombés, mais le fait est qu'ils sont oubliés...

Tout se passe comme si chaque génération faisait effort pour échapper à l'influence des plus grands hommes de la génération précédente. Elle cherche autre chose, pour ne pas ressembler à ceux-ci. Ce quelque chose, elle en croit découvrir le pressentiment, la « préfiguration » dans d'autres écrivains ; et c'est de ceux-là qu'elle se réclame et s'inspire. Elle n'a peut-être pas tort, et il y avait, par exemple, déjà quelque chose de Lamarine dans Millevoye. Mais, plus tard, quand apparaît le « vrai nouveau », ces précurseurs sont oubliés... Ainsi, quand le voyageur s'est suffisamment éloigné, le pur du Midi lui cache la petite montagne d'Osargem, qui l'annonçait. Elle est la belle image qu'emploie le vieux Hugo, dont c'est la mode, à présent, de dire du mal.

Pierre MILLE.

Le président de Mimi Pinson

L'Académie des beaux-arts fait très bien les choses, et dans le sens, dans le goût le plus parisien.

Elle avait élu, l'an dernier, président le peintre François Flameng, parce qu'elle savait qu'elle aurait, cette année, la présidence de l'Institut, et qu'elle pensait que ce maître de la palette, qui passa les cinq années de guerre à parcourir les champs de bataille et à instantanéiser sur ses petites toiles à pochoches ou sur ses albums à croquis les plus poignants épisodes du drame, avait, à la tête des cinq académies, le plus décoratif des présidents.

Maintenant, la guerre liquidée — espérons-le, du moins — et la paix faite, cette Académie a songé que l'harmonie s'imposait, et elle vient d'élever son président pour 1921, le plus parisien — Parisien au point qu'il en est Montmartrois ! — de ses musiciens : Gustave Charpentier, l'auteur de *Louise*.

COMME ON CHANGE...

Les ballets russes sont revenus. Nous ne saurions manquer une occasion de saluer joyeusement le bref passage à Paris de ces beaux artistes nomades, qui continuent à nous enchanter comme au premier soir, et, ouïf tout, toujours souvenir avec amour de plaisir de ces vers charmants de Musset : Mlle Tagliani !

Sur ce grand théâtre si sombre, on vous en offre de plus égal. Ne courez plus après votre ombre. Et tenez de nous la laisser...

Pour leur début, ils ont repris cet extraordinaire *Sacre du Printemps*, qui fit tant écrier, lors de la première représentation, il y a près de sept ans. C'était à la veille de la guerre, en juin 1914, quel charivari dans la salle ! Quel scandale, chez la plupart des spectateurs ! Les plus féroces, « straviniskistes » eux-mêmes, disant démentis, à l'orchestre, ces mots débilitants à l'égard de quelques applaudisseurs enragés : « Vous êtes mûrs pour l'annexion !... » Cet ami trop bien intentionné de la tradition se trompait complètement : l'événement l'a bien montré. Et une première morale à tirer de cet incident, c'est que des jeunes artistes d'avant-garde peuvent (à très bon droit) avoir des idées et des goûts fort avancés en matière d'art — sans que cela les empêche de se trouver tout pareillement aux avant-postes, quand il s'agit, justement, de ne pas se laisser annexer. On l'a bien vu : ce ne sont pas les intellectuels et les artistes qui, proportionnellement, ont le moins écoupé pendant la guerre.

La seconde morale est celle-ci : c'est qu'après sept ans ce même *Sacre du Printemps* vient de passer comme un lettre à la poste, sans donner personne ; et il nous a même semblé que le public (le même qui manifestait si fort en 1914) a trouvé excellente cette dramatique reconstitution d'une humanité primitive, et très expressive la musique de M. Stravinski, et fort beaux les costumes, et très amusante la chorégraphie de M. Massine. C'est qu'on nous a fait voir, depuis le premier *Sacre*, tant de manifestations éberluantes, de négreries et de dadaïstiques, que ce ballet nous paraît maintenant mille fois plus simple. Nous avons cligné, voilà tout ; ou plutôt, pour faire plaisir aux savants, nous avons « évolué », ce qui consiste, comme on sait, à toujours finir par trouver naturel ce qui d'abord commença par nous scandaliser.

Mais, en fait, quelle conclusion épouvantable un logicien pourrait tirer de cet exemple, et quelles perspectives d'ouverture-il pas ! Car si chacun était bien convaincu que tout finit par s'arranger... ah ! grands dieux ! que de dérangements ! — EMILIE HENRIOT.

L'Espagnol incombustible

Le boquer « indéfinissable », qui met en émoi tout Paris, fait revivre l'aventure de l'« Espagnol incombustible » qui, en 1803, provoqua dans la presse et dans les milieux scientifiques une émotion tout aussi grande ; ce jeune homme de vingt-trois ans accomplissait dans l'huile bouillante ses manœuvres de saut, ou plutôt, pour faire plaisir aux savants, nous avons « évolué », ce qui consiste, comme on sait, à toujours finir par trouver naturel ce qui d'abord commença par nous scandaliser.

L'ascenseur homicide

Notre écho sur la cage de l'ascenseur a été un de nos excellents lecteurs. Dans l'immeuble qu'il habite, fonctionne un de ces dangereux appareils sans garde-fous. La cage est ultra-silencieuse : c'est la guillotine en permanence. « La Ville de Paris, nous demande-t-elle, ne sera-t-elle pas en droit de contraindre architectes et propriétaires à ménager l'architecture et les habitants de la capitale ? Et à son défaut, les locataires ne devraient-ils pas envoyer aux

Grandes meubles ou bibelots ?

Des petits meubles, copie admirable de l'ancien, des lampes artistiques avec de délicats abat-jour ; des coussins aux couleurs à la mode, de multiples bibelots toujours charmants ; de précieuses statuettes, vases, etc., voilà les cadeaux les plus appréciés.

Vous trouverez toutes ces jolies choses et bien d'autres encore au *Vase de Bronze*, 21, avenue de l'Opéra, Paris ; elles portent toutes cette empreinte du dernier bon ton que sait donner à ses créations le parfait artiste, M. René Boyer, dont la réputation va grandissant chaque jour.

C'est une nécessité de rendre visite aux magasins d'exposition du *Vase de Bronze*, car l'on est certain d'y trouver et d'emporter avec soi le cadeau qui sera réellement reçu avec plaisir.

Du nouveau, n'en fût-il plus.

A côté de rangs de perles, de ravissants bracelets, de fantaisies merveilleuses et variées, qui ont assis leur réputation mondiale, Van Cleef et Arpels ont voulu cette fin d'année offrir à leur clientèle un article indispensable qui s'adresse à toutes les femmes et qui sera une véritable révélation d'un art nouveau, car les grands bijoux ne pouvaient faire du déjà vu. Les sacs qu'ils ont conçus, luxueux et élégants, sortent tout à fait de l'ornière du passé ; c'est ce qu'il faut aller admirer place Vendôme.

Au King Georges

On voudrait publier les noms des personnalités inscrites au Réveil du King Georges. On y retrouverait tout le Gotha et aussi les plus grands noms de la finance et de la politique. Ce soir, assistez à son cotillon et profitez-en pour courir la chance de trouver encore une table pour Noël.

Il y a graveur et graveur...

Esther est un graveur d'art. Ses cuivres sont de pures merveilles. Mais, de techniciens en boutique, 167, rue Saint-Houvé, Place Th.-François, Central 33-41. (Interprète). Cartes de visite bristol extra, 11 fr. en boîte artistique, cuivre, 10 francs.

Etrennes ! Cadeaux en vogue

Des chocolats Fourcy-Galland, artistiquement présentés en des coffrets de boîtes chinoises anciennes ou en laques annuelles, 124, Faubourg-St-Honoré, Tél. Élys. 10-36.

Pour vos visites, vos affaires...

Des très élégants coupes de maître sont loués à la journée et au mois, à des prix très intéressants, par la Compagnie Générale des Taxis-Transports, 27, rue des Usines, Paris. Tél. : Saxe 85-29, 51-39, 38-71.

Voici le plus joli cadeau

De magnifiques grès flammés contenant l'exquise Eau de Cologne des Laboratoires Immaco, 22, avenue de l'Opéra.

LA CURIOSITÉ

HOTEL DROUOT

Salle 1. — Vente pour cause de départ de Mme de R... Très importants bijoux, beau mobilier ancien et moderne, tableaux, tapisseries. (M. Lair Dubreuil, M. Falkenberg, R. Linzeler et Guillaumet).

Salle 6. — Vente. Tableaux modernes, aquarelles, dessins, pastels. (M. H. Baudouin, M. Féral).

Salle 8. — Exposition. Importants bijoux ornés de brillants, perles et pierres de couleur, fourrures de Mme de X... et à divers (M. H. Baudouin, M. Féral et Charrard).

Salle 11. — Vente. Collection Constants. Objets d'art de la Chine, porcelaines, pierres dures, étoffes, tapis. (M. Lair Dubreuil et Girard, M. A. Portier).

PONT DES ARTS

L'Institut français de Londres vient de recevoir un don généreux du gouvernement britannique qui met à sa disposition, sans loyer, pendant cinq ans, sept grands appartements dans le plus beau quartier de Londres (1-7 Cromwell Road) en face du musée de South Kensington.

Cette hospitalité permet à l'Institut d'organiser une intéressante série de conférences. Les conférenciers seront reçus et logés à l'Institut même. Ceux qui ont déjà accepté l'invitation de l'Institut sont : MM. René Viviani, Eugène Brieux, de l'Académie française, Georges Duhamel, Mme Marcelle Tinayre, MM. Victor Bérard, Jérôme Tharaud, André Maurois, René Larben (en collaboration avec l'Alliance française), Pierre Champion, Elie Halévy et Valéry Larbaud.

Les éditions de l'Information théâtrale, dirigées par M. Antoine, publient, aujourd'hui, la *Pensionnaire*, trois actes de Claude Roger-Marx.

POUR LES ÉTRENNES

Comme cadeau, un modèle de luxe EVERSHARP est absolument parfait. Il dure toute une vie, et il suffit de l'employer, une fois, pour ne plus s'en séparer. Comme on s'en sert maintes fois tous les jours, on l'a continuellement devant les yeux, et le souvenir agréable de la personne qui l'a offert est constamment présent.

Ces EVERSHARP de luxe sont des véritables chefs-d'œuvre de génie et d'art, qui renferment sous leurs enveloppes extérieures élégantes et distinguées le mécanisme de haute précision et d'une solidité incomparable. Ils comportent aucun dispositif pouvant se dérégler. L'EVERSHARP n'est pas un jouet, il est un article de fantaisie faisant l'objet d'une fureur passagère. C'est un bijou d'une utilité incontestable, qui a fait ses preuves.

On peut se procurer les modèles de luxe EVERSHARP en double ou rouge, 12 carats, au prix de 132 francs, ou en double ou jaune 18 carats, au prix de 166 fr. au choix, c'est-à-dire, note longue, court sans anneau, ou court sans anneau. Modèles se retrouvant dans chacun des trois styles différents : rive, stricte ou grecque.

Demandez à voir les 13 modèles de luxe EVERSHARP dans toutes les bonnes maisons de papeterie, de bijouterie et de maroquinerie, ainsi que dans les grands magasins et les maisons faisant une spécialité de stylographes, etc., cela en vaut la peine.

NOTICE DESCRIPTIVE DE TOUTES LES MODÈLES SUR DEMANDE

COMMERCIAL IMPORTS COMPANY, PARIS BRUXELLES

(concessionnaires exclusifs)

POUR LE GROS : 34, AVENUE DE L'OPÉRA

POUR LE DÉTAIL : 10, RUE DE LA PAIX

PARIS - 10

BRUXELLES - 10

12, RUE DE LA PAIX

BRUXELLES - 10

12, RUE DE LA PAIX

BRUXELLES - 10

12, RUE DE LA PAIX

BRUXELLES - 10

12, RUE DE LA PAIX

BRUXELLES - 10

12, RUE DE LA PAIX

BRUXELLES - 10

12, RUE DE LA PAIX

BRUXELLES - 10

12, RUE DE LA PAIX

BRUXELLES - 10

12, RUE DE LA PAIX

BRUXELLES - 10

12, RUE DE LA PAIX

BRUXELLES - 10

12, RUE DE LA PAIX

BRUXELLES - 10

12, RUE DE LA PAIX

BRUXELLES - 10

12, RUE DE LA PAIX

BRUXELLES - 10

12, RUE DE LA PAIX

BRUXELLES - 10

12, RUE DE LA PAIX

BRUXELLES - 10

12, RUE DE LA PAIX

BRUXELLES - 10

12, RUE DE LA PAIX

BRUXELLES - 10

12, RUE DE LA PAIX

BRUXELLES - 10

12, RUE DE LA PAIX

BRUXELLES - 10

LES THEATRES

La répétition générale d'aujourd'hui.

Au Vieux-Colombier, à 14 heures, *Le Vaut* de Théodore Lasarus. Ce soir, à 20 h., première représentation.

La répétition générale de ce soir. — Au Palais-Royal, à 20 h. 30, *Le Chasseur de chez Maxim*, pièce nouvelle en trois actes, de MM. Yves Mirande et Gustave Quinson.

La première de ce soir. — A la Comédie-Montaigne-Gémier, *Le Simon*, pièce en trois actes, de M. H.-R. Lenormand.

Opéra. — Les répétitions d'ensemble sont activement poussées en vue de la reprise de *Castor et Pollux*, qui aura lieu après-demain. Les ballets, très importants dans cet ouvrage et qui illustrent chacun des actes de la façon la plus variée, ont été entièrement remis à la scène pour la circonstance. L'orchestre, qui conduisit en 1918 M. Bachelet, nommé depuis lors directeur du Conservatoire de Nancy, sera dirigé par M. Ph. Gaubert.

La subvention au théâtre national de l'Opéra. — La Chambre a voté, hier après-midi, sans débat, le projet de loi ouvrant au ministre de l'Instruction publique et des Beaux-Arts un crédit de 700.000 francs à titre de supplément de subvention pour l'exercice 1921, au théâtre national de l'Opéra.

Opéra-Comique. — L'Assemblée générale de la Société de l'Opéra-Comique, réunie, hier, a approuvé, à l'unanimité, les comptes de l'année et vote des félicitations aux directeurs gérants, MM. Albert Carré, Emile et Vincent Isoia.

Concert Claude Debussy. — C'est ce soir, à 9 heures, qu'aura lieu, salle Gaveau, le dernier des trois concerts consacrés par le virtuose Marius-François Gaillard à l'exécution intégrale de l'œuvre de Debussy pour piano. Les deux premiers recueils interprétés du grand maître français l'intéressent le plus fidèle et le plus émouvant ; au cours du dernier seront exécutés *Estampes*, *Children's Corner* et les *Jeux d'enfants*.

De Bruxelles. — Grand succès pour la troupe française qui triomphe à l'Alhambra. Nos artistes furent toujours fêtés à Bruxelles. En ce moment, c'est José Amy qui soulève chaque jour l'enthousiasme franco-belge.

Le chansonnier artiste, qui créa ici la *Madelon* qu'Alphonse XIII lui demanda d'interpréter devant lui, fait actuellement acclamer chaque soir, par la salle entière, *Pour Lisette*, pour *Lison*, Lisette c'est la France, Lison c'est la Belgique. Et c'est tous les soirs l'occasion, pour le public, de manifester en l'honneur de l'amitié franco-belge.

PETITES NOUVELLES

Le conseil municipal a renouvelé, au théâtre Trion, la subvention de 12.000 francs qu'il lui accorde annuellement.

Les assemblées générales de l'Association des secrétaires de théâtres auront lieu aujourd'hui au restaurant Marguery. A 19 h. 30, dîner des « Mille regrets », sous la présidence de M. Paul Léon, directeur des beaux-arts.

Au sous-secrétariat d'Etat des Beaux-Arts, aujourd'hui et demain, de 15 à 19 heures, vote de bienfaisance au bénéfice de l'œuvre des petites orphelines de l'Association des artistes dramatiques.



\_\_\_\_\_



**CURACAO**  
**CHERRY BRANDY**  
**CRÈME DE MENTHE**  
**KUMMEL**



EN VENTE : DANS TOUS  
LES RESTAURANTS ET  
DANS L'ALIMENTATION.

**LA GRANDE SURPRISE DE NOËL**  
EST LE  
**RETOUR**  
SUR LE MARCHÉ FRANÇAIS  
DES CÉLÈBRES LIQUEURS

**Wijnand Fockink**  
364, RUE SAINT-HONORÉ, PARIS

**LIQUIDATION D'UN STOCK DE VINS VIEUX DE BOURGOGNE**  
de crus authentiques garantis sur facture et acquit POMMARD et BEAUNE 1915 et aut. 5 fr. 50 la b.,  
casse de 30 bout. MARGREY 1916, 350 et RULLY BLANC 1916, 425 la b., casse de 12 et 30 bout.  
Emb. 1 fr par bouteille et autres frais en sus par département. Facture en remboursement. Adresse  
commandes par petites ou grosses quantités à M. le Directeur des Docks de Bourgogne, à Dijon.

**NICE-MAJESTIC-PALACE**  
LE PLUS BEL HOTEL DU LITTORAL  
250 salles de bain complètes et bien aérées  
TOUTES LES CHAMBRES EN PLEIN SOLEIL  
Autobus gratuit de l'Hotel au Casino.  
Trajet 3 minutes. — Prix modérés.  
Magnifique jardin et terrasses : 40.000 m.  
Administration : Henry EMERY.

**MACHINES A ÉCRIRE**  
REMINGTON, UNDERWOOD, ROTAL, etc.  
vendues avec garanties et un  
**CRÉDIT de 12 MOIS**  
pour solde, après un premier versement de  
**500 FRANCS**  
LOCATION — RÉPARATIONS  
CENTRALISATION DES GRANDES MARQUES  
94, Rue Lafayette, PARIS. — Téléphone : Berg. 50-68

**PETITS ET GRANDS  
SE DÉLECTENT AVEC LE**  
**NOUGAT RÉLIA**  
et c'est pour vous-même votre friandise préférée,  
car cette exquisite gourmandise est aussi un aliment de choix. Préparé exclusi-  
vement avec des produits de toute première qualité, il a une haute valeur nutritive,  
tout en restant léger et parfaitement digestible.

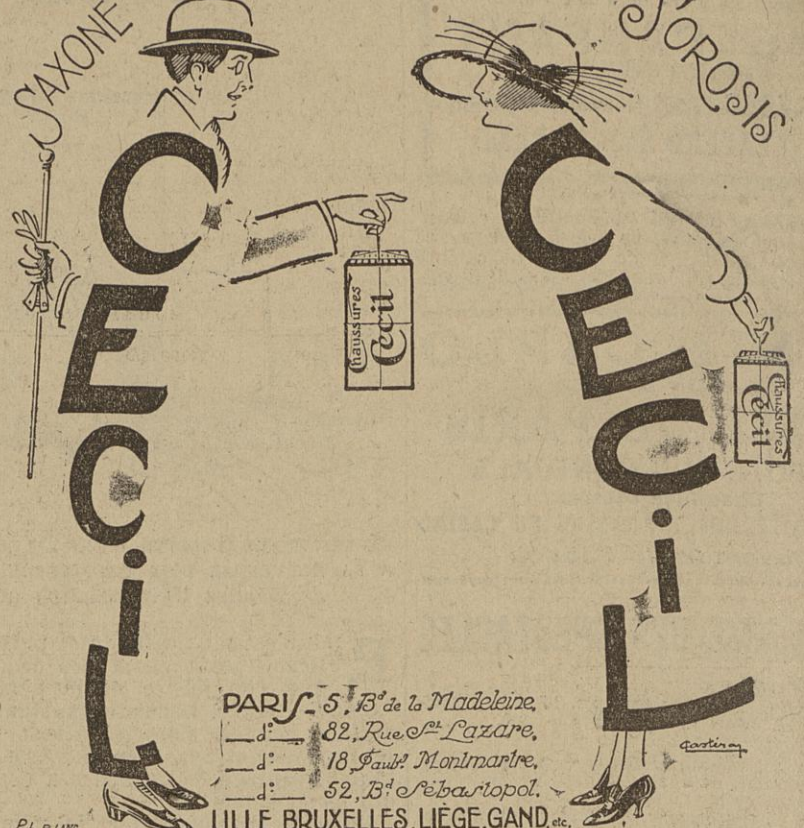
**LE NOUGAT RÉLIA**  
est en vente dans les bonnes épiceries et confiseries, se trouve  
dans les restaurants, théâtres, cinémas, etc.  
Gros : M. BROQUET, 7, Rue d'Alexandrie, Paris.

**Nougat Rélia**  
M. BROQUET, PARIS

**PRETS**  
sur TITRES et VALEURS de BOURSE  
IMMEUBLES, NUES-PROPRIÉTÉS  
SUCCESSIONS, USUFRUITS, RENTES VIAGÈRES, ETC.  
BONS DE DÉFENSE NATIONALE  
ACHAT D'OBJETS PRÉCIEUX  
BANQUE GÉNÉRALE, 5, Rue Cambon, Paris

**HIPPOLYTE DUVAL**  
d'après le cahier vert  
Vente en gros, 317, rue de Belleville, Paris  
Représentants demandés

**Chaussures Cécil**  
Toujours à la dernière mode



PARIS : 5, B<sup>e</sup> de la Madeleine,  
82, Rue de la Harpe,  
18, Rue de Montmartre,  
52, B<sup>e</sup> de Valenciennes.  
LILLE, BRUXELLES, LIÈGE, GAND, etc.

**GRIPPE  
MAUX DE REINS  
LUMBAGO**  
et tous maux d'un  
caractère fébrileux  
sont toujours atténués  
et souvent guéris par  
quelques Comprimés

**d'ASPIRINE**  
"USINES du RHONE"

Le Tube de 50 Comprimés : 2 fr.  
En Vente dans toutes les Pharmacies.

**DANS TOUTES LES SUCCURSALES**  
**FÉLIX POTIN**

**BONBONS CHOCOLAT**, Crèmes ou pralinés.  
Fins la boîte 250 gr. 3.60 la boîte 500 gr. 7.50  
Surfins — 3.80 — 7.50  
Superfins — 4. — 7.80

**BONBONS CHOCOLAT**, Assortis, Riches  
Extra superfins, la boîte 250 gr. 5. — la boîte 500 gr. 9.50  
— superfins, 6. — 12. —

**"TRUFFETTES"** Bonbons fourrés à la crème,  
au beurre chocolaté, la boîte 250 gr. 5.75

**"PRINCESSES"**  
Bonbons au chocolat Extra riches  
la boîte No 2 5.50 la boîte No 1 10. —

**"TOURNOY"** Bonbons chocolat extra super-  
fins, Bonbons fondants fourrés, la boîte riche. 13. —

**"MIGNARDISES"** Bonbons chocolat  
Extra superfins, la boîte riche. 16.50

**"BERGERETTES"** Bonbons extra riches  
la boîte riche. 16.50

**"MARRONS GLACÉS"** Très moelleux  
double vanille, la boîte No 3 5.75 la boîte No 2 11.50  
Extra choisis, 7.50 — 15. —

**JAMBON EXTRA**, le demi-kilo 9.80  
entier 19.60  
cuit en tranches 13.20  
cuit en tranches 14.40

**GALANTINE A LA VOLAILLE**, le demi-kilo 10.50

**HUITRES** Portugaises vertes, Au cours.  
Marennes (Arrivages journaliers).

**CHAMPAGNE "MALAKOFF"** la bouteille 12.50  
Grand Vin 14.50  
Cuvée réservée 17. —

**RHUM "SAINT-AUGUSTIN"** 48 degrés  
la demi-bouteille (demi-litre) 20. —  
la bouteille (un litre) 20. —

**COUVENTINE** Excellente liqueur de France,  
la demi-bouteille 10.40 la bouteille 20.75

Les Magasins seront ouverts le Jour de Noël toute la Journée et le Dimanche 26 jusqu'à midi  
GRAND CHOIX D'ARTICLES DE NOËL

**Avez-vous goûté la "SANCETTA" Liqueur Merveilleuse ?**  
de l'Abbaye de Favorney (Haute-Saône)

**LES PETITES ANNONCES ÉCONOMIQUES D'EXCELSIOR**

**GENS DE MAISON** 3 fr. la ligne  
Valeurs d'hotel, 40 ans, excell. références.  
Edmond, 23, rue du Champ-de-Mars.  
Cuisinière-pâtissière-glac., excellentes références.  
Jeanne, 22, rue du Champ-de-Mars.

**DEMANDES D'EMPLOI** 3 fr. la ligne  
Tapisserieur dom. travail. Ferait entrep. install.  
complète. Prix mod. — Simon, 45, rue Nollet.  
M<sup>r</sup> partant p<sup>r</sup> Buenos-Aires se charge p<sup>r</sup> missions  
conduites. Ecr. Univers-Trouseau, 79, St-Denis.  
D<sup>me</sup> sérieuse, bne écrit., sach. coudre, dem. empl.  
p<sup>r</sup> les apr.-midi. Ecr. M<sup>me</sup> Raillard, 52, rue Lepic.  
P<sup>r</sup>benistes à façon demandent travail pour le meub.  
ble d'art ; exécution d'après plan ou croquis.  
Mailard frères, 99, rue de Charonne, Paris (11).  
D<sup>re</sup>cteur de DANCING, ancien maître d'hotel  
dans grand restaurant, cherche emploi de  
directeur similaire, Paris ou province, pour fin  
engagement. — Ecrire : Auboult, café Centre, 121,  
boulevard Sébastopol, Paris.  
M<sup>ecan</sup>. fer. répar. auto chez lui ou ch. partic. Prix  
modéré. — Gabriel, 16, rue Vassou, à Cléchy.  
D<sup>me</sup> 50 ans désire tenir intérieur chez personne  
seule. — L., 8, rue Fourcade (15).  
A façon, sac dam., mont. couss., abat-jour, coussin,  
habill. poudée. M<sup>me</sup> Lotz, 122, r. La Fayette (10).

**OFFRES D'EMPLOI** 5 fr. la ligne  
IL Y A UNE PLACE POUR VOUS  
13.625 emplois de Représentants, Steno-dactylogra-  
phes, Caissiers, Claviers, Secrétaires, Chefs com-  
ptables, etc., ont été offerts en 1919 aux Elèves de  
l'École PIGIER. Beaucoup d'Elèves ne sollicitant  
pas d'emplois, les situations offertes sont toujours  
plus nombreuses que les Elèves à placer. Leçons  
pratiques à l'école, le jour, le soir, ou par corres-  
pondance, sans déplacement. Envoi gratuit de la bro-  
chure "SITUATIONS". École PIGIER, rue de  
Rivoli, 53, et boulevard Poissonnière, 19, Paris.  
50 fr. p<sup>r</sup> jour bénéf. net min. 100 fr., hom. et femmes  
1<sup>er</sup> âge, sans capital ni connais. spéc., chez soi,  
partout. — Boite 203, section E, bureau IX, Paris.

Situation lucrative indépendante p<sup>r</sup> les 2 sexes par  
S<sup>ec</sup>ole Technique Supérieure de Représentation créée  
par industriels. Broch. gratis, 58 bis, Ch.-d'Antin.  
C<sup>ours</sup> oraux et par correspondance. Brochure gratis.  
Elève opérat. p. ciné. Kinograph, 31, St-Antoine, 2 à 8.  
A GENTS demandés placement huiles, savons. Fortes  
remises. — SAULT NIS aîné, SALON (B.-du-R.).  
Nombreux postes lucratifs dans affaires sont à  
prendre immédiatement dans toutes villes, dé-  
partements et colonies. Accessibles à hommes, fem-  
mes, jeunes gens, sans préparation, sans capital.  
Ecrire : Henri du Bourg, à Roubaix (Nord).  
Jeune avocat demandé pour consult. Jurid. Ecrire  
Droissin, 40, rue N.-Dame-de-Lorette, Paris.  
C<sup>ur</sup> sur les ventes aux grands magasins  
de PARIS et de province à qui peut obtenir  
des commandes par ses relations ou par  
ses propres moyens. — Ne pas se présenter,  
écrire avec détails : 4, rue de l'Égalité,  
ISSY-LES-MOULINEAUX.

**AFFAIRES PAR CORRESPOND.** 5 fr. la lig.  
Pour créer chez soi affaires par correspondance.  
Ecr. Publicité E. Gabriel, Service 3, Evreux (Eure).

**LEÇONS** 5 fr. la ligne  
T.S.F. Ecole Radio, 60, rue Fontary, Paris-XV.  
Brevet off. p<sup>r</sup> génie et bies situations.  
AUTO-LEÇONS particulières  
Dames et Mess<sup>rs</sup> sur Tor-  
pédos taxi 1<sup>re</sup> marques.  
Brevet fort examen, 10 fr.  
Cours mécanique. Pas con-  
fondre. (En magasin).  
M. GEORGE, 77, av. Gde-Armée, Mairie contr. Tél. 629-70.

**COURS ET INSTITUTIONS** 8 fr. la ligne  
COMMENT DEVENIR PARFAIT PIANISTE  
COURS SINAÏ de PIANO et HARMONIE  
par correspondance. Enseigne en quelques  
heures plus que des années d'études. Bonne  
son splendide, virtuosité, sûreté de jeu.  
Supprime l'étude mécanique et la remplace  
par un travail intelligent, qui permet d'en-  
tendre seul avec beaucoup de profit. Explique tout, fait  
tout comprendre : Violon, Solfège, Chant, Mandoline.  
Demandez très intéressant programme gratuit et éco.  
L. R. Sinaï, 1, r. J.-B. Bologne, Paris (10). Tél. AUT. 25-14.

**BUSINESS COLLEGE**  
Cette école véritable maison  
de commerce, est unique en  
son genre. Rien n'a été né-  
gligé pour initier rapidement  
les Elèves aux pratiques de la  
vie commerciale, à ses con-  
tumes, à ses usages, en un  
mot, pour les mettre à même  
d'occuper une situation lucra-  
tive dans les affaires ou de  
diriger eux-mêmes une  
maison de commerce. 13.625  
emplois offerts aux Elèves  
en 1919. Leçons le jour, le  
soir ou par correspondance.  
45 et 53, rue de Rivoli ; rue  
de Rennes, 147, et boulevard  
Poissonnière, 19, Paris.

**HOTELS** 8 fr. la ligne  
HOTEL MIRABEAU, 8, rue de la Paix (Opéra).  
Restaurant très recherché.

**AGENCES DE LOCATIONS** 8 fr. la ligne  
L'AGENCE IMMOBILIÈRE de PARIS  
J.-M. ESNAULT, Directeur  
119, boulevard HAUSMANN, 459  
délivre la liste exacte et complète de tous les  
APPELLEMENTS et HOTELS, meublés ou non meublés,  
BOULEVARDS, LOCAUX COMMERCIAUX et INDUS-  
TRIELS à louer dans tous les quartiers de Paris.  
Renseignements sérieux et tenus à jour.

**PENSIONS DE FAMILLE** 5 fr. la ligne  
VIE DE FAMILLE Côte d'Azur. Ni neige, ni bouil-  
lard. — M. et M<sup>me</sup> E. Leconte, Juan-les-Pins (A.-M.).  
20 à 30 fr., selon chambre, avec les 3 repas. Cordon  
bleu, 15 min. de l'Opéra. Clairmont, 14, r. Calais.

**LOCATIONS** 8 fr. la ligne  
A LOUER  
Appart<sup>s</sup> et chambres meublés ou non, vacants de  
suite. Service Parisien de Location, 80, rue Talbott.  
App<sup>s</sup> à céder avec mobilier. — Léon, 12, r. Victoire.  
LUXUEUX APPARTEMENT  
avec riche mobilier et ball à céder.  
quartier Étoile 44, rue St-Simon.  
App<sup>s</sup> à louer. Constant, architecte, 14, rue Talbott.

**LOCATIONS MEUBLÉES** 8 fr. la ligne  
Chambres avec salles de bains très confortables ;  
cuisine-terre, 55, rue Piquette (Mét. Louvre 41-63).  
L'aux meilleures conditions sont à louer à  
MONDIAL EXPRESS, 18, rue Royale.  
Chamb. meublée, 160 p. m., 36, b<sup>e</sup> Richard-Lenoir.

**VENTE, ACHAT DE PROPRIÉTÉ** 8 fr. la ligne  
Petites fermes, libras, à vendre. — M. Bergeron,  
40, boulevard de la Bastille, Paris, de 2 à 5 h.

**HOTEL PARTICULIER VACANT**, entre Étoile et  
Passy, sur grande avenue, moderne, 10 pièces,  
Jardin, Prix 400.000 fr. — Cadé, 19, b<sup>e</sup> Saint-Denis.  
S.-et-O., maison 5 pièces, jardin ; prix modéré.  
M. Bergeron, 40, boulevard de la Bastille, de 2 à 5 h.  
D<sup>me</sup> à vendre, 100.000. Morais 24, b<sup>e</sup> Henri-Lafitte, Tours.  
TRES BELLE PROPRIÉTÉ de 44 hectares à vendre  
moderne d'une quinzaine de pièces avec chapelle en  
bon état, meublé en partie. Parc toute beauté de  
5 hectares, vastes dépendances, grosse récolte cé-  
réales, chênets et outillage agricole. Revenus et agré-  
ments, 275.000 fr. Ecr. Sol, 100, rue St-Simon, Paris.

**Plus gds terrains à v. pour indust.** 11 km. Paris.  
Sud : petit site, 48, boulevard de Strasbourg.  
Vill. à vendre, 6 pièces, dépend., jardin (1.800 mq).  
35.000 fr. Facil. Lib. R. Oudry, Vernouillet (S.-O.).  
A châteaux pied-à-terre ou ferme avec terrain. Of-  
fres détaillées : Ermoult, 76, rue Saint-Lazare.

**MEUBLES** 8 fr. la ligne  
A VANT 31 déc., offres rais. acceptées TAPIS Orient.  
Ameubl. Visib. remises 18, Faub. St-Honoré, 253 bis.  
Lits divans neufs sup., 165 fr. 36, r. Baignolles.  
Tr. belle table thé, bronze acajou marquet. neuve,  
1 table, 2500 fr., cristal 1.800 fr. de 2 à 5 h. R. Oudry,  
acaj. marquet., état neuf, 950 fr. M<sup>re</sup> Noël, 1, r. Piccini.

**MUSIQUE** 8 fr. la ligne  
ACHAT VIOLONS, VIOLONCELLES, même brisés.  
Oussert, 29, avenue Trudaine. Se rend à domicile.  
Pianos Pleyel, Erard, Gaveau, etc., occas. en part.  
G. Vassier, 181, rue de Valenciennes (vis. après-midi).  
PIANOS occ., bas prix. Delmas, 32, av. Ledru-Rollin (19).  
Occas. Piano droit Erard, 54, b<sup>e</sup> Flanclini, 10 à 12 h.  
4.400 fr. Beau pianola, Forest, 83, rue Monge, Paris.  
Pianos droits et 1/4 queue marques, occasions, prix  
exceptionnels. — 20, rue de la Harpe, Neuilly.  
S<sup>er</sup> acheter pianola d'occasion, parfait fonc-  
tionnement. — Ecrire à Jacques HENRI-ROBERT,  
98, boulevard Pereire, Paris.  
Très bon piano, bon état, 2.700 francs, 45, rue  
de la Chine, 45, Paris.

**ALIMENTATION** 8 fr. la ligne  
COGNACS AUTHENTIQUES  
— Augier frères et C<sup>ie</sup> — Cognac —  
— Maison fondée en 1643 —  
— La plus ancienne de toutes les maisons similaires.

**FOURURES** 5 fr. la ligne  
(A partir du 1<sup>er</sup> janvier...)  
RICHES et SPLENDIDES MANTEAUX VISON VÉRITABLE,  
en en tulle et en en loutre, à vendre, prix  
bon marché, par fournisseur, ainsi qu'une splendide  
pelerine skunks et plusieurs autres très BELLES  
FOURURES, avant départ réel, Pressé, S'adresser  
coudrier, 101, rue du Faubourg-Saint-Martin.  
DRAP D'ELBEUF AU DETAIL. — Bottier, Elbeuf.  
Touillures en tôle ondulée, Fitzgates, Vis. — Le  
Matériel Économique, 41, rue de la Roquette.  
Commissionnaire en TABLEAUX, seul maître, anc.  
mod., ach., vend. Exp. Dreyfus, 45, r. Ternes, Paris.

**DIAMANTS, PERLES  
BIJOUX**  
sont achetés chez GUITION,  
106, avenue Victor-Hugo, Paris.  
Téléphone : Passy 57-60

**ACHAT** prix fort : bijoux, pierres fines, or, argent,  
plafonds, dentiers. Rougeau, 206, b<sup>e</sup> Pereire, Paris.  
P<sup>er</sup>les-Calorifères "Abols" et Cloches robustes  
pour ateliers. — Abols, 19, rue Miromesnil.

**Lavabos, Bidecs, Baignoires,**  
Ecrans, V.-C.  
Indiciblement livrés avec les  
mêmes équipements soignés,  
les seuls pouvant être garantis  
à l'usage.  
Etabl<sup>s</sup> GHANDOT-VINCENT  
19, rue Miromesnil, Paris.

**Cloitures, Grillage et Fil.** Prix gros. — Le Ma-  
tiel Économique, 41, rue de la Roquette.

**CHIENS** 8 fr. la ligne  
Splend. loutous nains minusc. très maniables : mar-  
sons, noirs, blancs, Portée blancs fins, Hite Star,  
36 prix 3 nations ; noirs. — Longeon, Liseux.

**CHENIL DE SAINT-CLOUD**  
CHIENS POLICIERS  
dressés ou non. — Pension : 3 francs par jour.  
TAVEL, 36, r. de Garches, Saint-Cloud (S.-O.). Tél. 436

**Jolis loutous nains, griffons, belges, papillons,**  
M<sup>me</sup> Laby, 20, r. Maubeuge, Paris (métro Cadeu).

**Gd choix bergers policiers, jeunes, adultes, jeun-**  
es, chiens de chasse et de luxe.  
Chenil National, 6, imp. Sureau, St-Maurice (S.-E.).

**ÉTABLISSEMENT D'ÉLEVAGE**  
MARETTE, à 10 minutes du  
métro, 40, r. Alexis-Person,  
Montreuil (S.), téléph. 235.  
English spoken. — Centaine  
policiers t. races, chiens de  
chasse, chiens luxe nains,  
expéditions pour tous pays.  
Sérieuses garanties.

**50 bergers d'Alsace t. r., ratiers, dressage.** Cheril,  
5, b<sup>e</sup> de Vanves, Châtillon-S.-Bagneux (S.). T. 57.  
Toy 900 gram., berg. aill., 40, r. Bourdonnig, St-Maur.

Cause départ, sup. chien berger 6 mois, issu loutou  
noir, bonne garde, tr. fort, gde valeur, 150 fr.  
Buth, prop<sup>r</sup>, Confans-Sainte-Honorine, téléph. 21.  
Splend. pékinois acajou, loutous nains, 12, rue Ste-  
Geneviève, tél. 546, Courbevoie (gare Asnières).  
C<sup>ur</sup> départ, 2 esquimaux dressés 18 m., 2 lout. blancs,  
3 anglo-blancs. Se prés. Du Cloux, Vaux-s.-S. (S.-O.).

**ETRENNES**  
Les plus beaux bergers d'Al-  
sace, les plus beaux étalons  
sont chez JOUHAUT, BOU-  
LA-REINE (Seine), téléph. 83.  
Les plus beaux chiens de luxe  
miniature, les plus nombreux  
sont chez JOUHAUT, 43, rue  
de Ponthieu (Champs-Élysées).  
Tous vendus  
avec garantie unique.

Jeune boule, tekel, pékinois et loutou, 44, rue  
Fessart (Buttes-Chaumont).  
Bergers, fox, loutous, griffons. — Aviculture,  
8, rue du Louvre (Gut. 82-80).  
Particulier vendrait joli loutou noir 4 mois, Le  
main, 8, avenue Trudaine, 2 à droite.  
Cadeaux de Noël, beau choix de polciers jeunes  
et adultes, dressés ou non, et fox-terriers, à  
Gaillard, 1, passage Perret, métro Chevaleret (13).  
VOTRE CHIEN A-T-IL un chandail lui protégeant  
le cou et le ventre ? Voyez nos modèles exclusifs,  
prix modérés. — M<sup>me</sup> Rose, 3, r. Debrousse, Paris (6).  
Se rend à domicile le matin ; reçoit de 9 à 6 h.  
Cause départ, à vendre griffon bruxellois, S'adr.  
à M<sup>me</sup> Lagadee, 10, avenue Duquesne.  
Fox 2 mois (3 chiennes, 2 chiens), prix modérés,  
E 33, rue Dunols (13), métro Chevaleret.

**ANIMAUX DIVERS** 8 fr. la ligne  
Loutous blancs, noirs, marr., griffons belges, boules,  
fox, polciers, ouistitis. Paul, 2, quai de Gesvres.

**FLEURS ET PLANTES** 5 fr. la ligne  
SOLEIL de Nice, V. Lanza, r. St-Fr., de-Paule, 14, Nice.

**TRANSPORTS** 8 fr. la ligne  
TRANSPORT DE CORPS, front de Champagne.  
Grand Garage Central, Epervay (Marne).

**AUTOMOBILES** 8 fr. la ligne  
18 HP ROLLAND-PILAIN, limousine plombée, sor-  
tant usine, modèle 1920, éclair. et élect. électr.,  
roue de secours, 2000 km. de marche, 2000 km. de  
la route, gages Héra, théat. haut parleur. A  
céder, prix intéressant. — PONTHEU AUTOMOBILES,  
81, rue de Ponthieu, Paris.

**S<sup>er</sup> coupé-limous.** Renault, carr. lux., écl. él., 57.  
Occ. except. — G. G. Violet, 22 bis, r. Joffroy.

**Cherche remorque 500 kgr., modèle à réparer.**  
L. V., garage, 171, rue de Grenelle (Saxe 84-32).

**CAPITAUX** 8 fr. la ligne  
S<sup>er</sup> dur. à M<sup>re</sup> ou dam. ayt capit. C. 34, r. Pier-Guerin.

**FONDS DE COMMERCE** 8 fr. la ligne  
BEAU CHOIX aff. sérieuses. Situations, indust.,  
30 emplois inter. av. apports directs. Comm. gros  
ou détail p<sup>r</sup> genres, HOTELS, Epic<sup>s</sup>, Vins, Papet<sup>er</sup>, etc.  
Envoi gratis list. des Comm<sup>er</sup>, 74, b<sup>e</sup> Sébastopol.

**BON FONDS** Café-liqueur, billard. — R. OUDRY,  
VERNOUILLET (Seine-et-Oise).

**HYGIENE** 8 fr. la ligne  
MENS SANA IN CORPORA SANO  
Toute personne menant une vie  
d'intérieur et sédentaire, sou-  
cieuse de sa santé, doit prati-  
quer la culture physique de  
chambre sans appareils, 10 mi-  
nutes par jour. Cette méthode  
guérit : obésité, constipation,  
digestions difficiles, maladies  
nerveuses d'estomac, insom-  
nie, rhumatismes, etc. Méthode  
spéciale p<sup>r</sup> grandir de 10-12 cm. en 3 mois. Brochure  
contre timbre. Prof. WEHRHEIM, Le Frayras (Var).

**DIVERS** 8 fr. la ligne  
BEAUTE, secret de fam. revenant à 6 fr. par mois.  
M<sup>me</sup> LASMARTRES, 28, rue Vauquelin, Paris (59).

**ANCIENS POILUS**  
Une étude sérieuse que vous voudrez tous...  
LE FRONT DE CHAMPAGNE — Les monts : Souain,  
Tahure, Reaumont, etc. 50 vues avec cartes et plans,  
5 fr. 50 fr. — E. Croiseau, 80, av. de Paris, Paris.

**GRAPHOLOGIE** 8 fr. la ligne  
CARACTÈRE, aptitudes, etc., par l'écriture : 3 fr.  
C<sup>ur</sup> Rien de la chronologie, 2 heures à 7 heures,  
tous les jours, dimanches et fêtes, ou écriture.  
M<sup>me</sup> LASMARTRES, 28, rue Vauquelin, Paris (59).

**VILLÉGIATURES**  
La Côte d'Azur  
"LA COTE D'AZUR" est la revue du  
qui publie la vue de tous les bons hôtels de la  
Riviera et de la Côte d'Azur. Les monts : Souain,  
Tahure, Reaumont, etc. 50 vues avec cartes et plans,  
5 fr. 50 fr. — E. Croiseau, 80, av. de Paris, Paris.

**BANDOL** 8 fr. la ligne  
SUN-MER, Climat idéal. Site mer.  
GOLF HOTEL. Tous les confort.  
CANNES WINTER PALACE 2 CHAMB.  
M<sup>re</sup> LASMARTRES, 28, rue Vauquelin, Paris (59).

**GOLF JUAN** HOTEL CENTRAL, cave  
renom. Canots, voit. autom.  
GRASSE HOTEL-PENSION BEAU-SOLEIL  
Chauffage central. Grand jardin.  
MENTON HOTELS WINTER PALACE  
et LES-BRITANNIQUES  
Situations idéales.

**MONACO** CONDAMINE HOTEL. Confort  
Chambres avec ou sans pension. — Téléph. 0-11.  
NICE C<sup>ur</sup> GIMIEZ. RIVIERA PALACE  
Absolument moderne. Parc de 30.000 mètres  
NICE HOTEL REGINA  
Rue Emmanuel. — Séjour. — Tout confort.  
NICE HOTEL DE LUXEMBOURG, prom<sup>s</sup> des An-  
gais. Même maison Hotel des Etrangers.  
NICE HOTEL PETROGRAD. Grand parc, prom.  
des Anglais, face à la mer. Tout confort.  
NICE HOTEL REGINA  
Rue Emmanuel. — Séjour. — Tout confort.

**LE PLUS VASTE PANORAMA.** 400 chambres, salles  
de bain. Les plus beaux appartements.  
NICE HOTEL SCRIBE. Central, toutes cham-  
bres, av. salles bain et W.C. — Guiglion, dir.  
NICE WEST END Promenade des Anglais  
Proxim. Casinos. Toutes chamb., eau cour. ou bain p<sup>r</sup>.

**CHEMINS DE FER DU MIDI**  
A l'occasion de l'ouverture de la saison des  
sports d'hiver à Font-Romeu, la Compagnie des  
chemins de fer du Midi a organisé, d'accord  
avec la Compagnie d'Orléans et celle des  
Wagons-Lits, à partir du 20 décembre, un ser-  
vice direct de Paris à Font-Romeu et vice versa.  
Départ de Paris, 20 h. 25 ; arrivée à Font-  
Romeu, 15 h. 43.  
Départ de Font-Romeu, 12 h. 37 ; arrivée à  
Paris, 10 h. 5.

**EXCELSIOR**  
étant lu par tous et partout  
ses Petites Annonces économiques du Mercredi  
qui vont, chaque semaine, chercher par toute la France ce que vous désirez  
sont certainement le plus rapide et le plus sûr agent de liaison  
entre L'OFFRE et LA DEMANDE

Les PETITES ANNONCES D'EXCELSIOR, le meilleur marché de tous les  
grands journaux, sont reçues à PARIS, 11, boulevard des Italiens (entrée par-  
ticulière près l'Opéra-Comique). Mais, pour vous éviter tout dérangement, il  
vous suffit d'adresser par poste, sur la formule ci-dessous, votre texte ac-  
compagné de son montant en un mandat, bon de poste ou timbres ; les ordres  
doivent nous parvenir le mardi avant midi au plus tard.

**TARIF**

Demandes d'emplois.....	3 francs
la ligne	
Offres d'emplois, Leçons, Pen- sions de famille, Placements, Pensions, Chevaux, Voitures et Harnais.....	5 francs
la ligne	
Alimentation, Locations meu- blées, Fonds de Commerce, Ca- dants d'affaires, Occasions.....	8 francs
la ligne	

**ORDRE D'INSERTION**

A la rubrique.....

Pour paraître les mercredis.....

Texte.....

Nom.....

Adresse.....

à découper et adresser  
au Service des Petites Annonces d'Excelsior  
11, boulevard des Italiens, PARIS

**EXCELSIOR**  
RÉDACTION ET ADMINISTRATION : 20, rue d'Enghien, Paris.  
Téléph. Gut. : 02-73 — 02-75 — 45-00.

**PUBLICITÉ, 11, Bd Italiens, Tél. Gut. 12-45. Cent. 80-88.**

**TARIF DES ABONNEMENTS**  
(Frais d'envoi ou de recouvrement à la charge  
de l'abonné. — Adresser toute la correspondance  
aux Petites Annonces, 11, Bd Italiens, Paris.)  
Les abonnements partent du 1<sup>er</sup> ou du 15  
de chaque mois ; avoir soin d'indiquer la  
date choisie.

Départements, Colonies, Bel- gique, Grand-Duché de Luxembourg et Provinces rhénanes occupées.....	1 an 6 mois 3 mois
Paris, Seine et Seine-et-Oise	80 fr. 43 fr. 23 fr.
Etranger	100 fr. 52 fr. 27 fr.

Le gérant : H. LE PAGE.  
Paris, HEMERY, imprimeur, 18, rue d'Enghien.